

# Ynni – Y Fargen Orau 2017/18

Canllaw i'ch helpu  
chi i ddeall ynni a  
gwneud arbedion



cyngor ar  
bopeth

YNNI  
-Y FARGEN  
ORAU

ofgem

Mae'r llyfryn hwn wedi'i anelu at ddefnyddwyr yng Nghymru, Lloegr a'r Alban. Oni nodir yn wahanol, mae'r wybodaeth yn berthnasol i'r tair gwlad. Lluniwyd y llyfryn hwn gan Ofgem, Cyngor ar Bopeth a Chyngor ar Bopeth yr Alban fel canllaw i'ch helpu i gael y fargen orau gan eich cyflenwr ynni. Mae hefyd yn egluro bod cymorth ar gael gan gyflenwyr ynni a chan y llywodraeth os ydych chi'n cael trafferth talu eich biliau ynni.

Roedd yr holl wybodaeth yn y llyfryn hwn yn gywir ym Medi 2017.

# Cynnwys

---

## Adran 1

### Ymchwilio i weld sut mae lleihau eich costau ynni drwy newid tariff, dull o dalu neu gyflenwr

- 02 Deall eich dewisiadau
- 04 Cliriach a thecach
- 06 Sut i ddod o hyd i'r fargen orau
- 14 Sut i newid eich tariff neu gyflenwr/gyflenwyr
- 16 Mesuryddion Clyfar a Dangosyddion yn y Cartref
- 20 Gwahanol fathau o wres a phrynu fel grŵp

## Adran 2

### Lle i gael cymorth os byddwch chi'n cael trafferth talu eich biliau neu wasanaethau ynni

- 28 Sut i gael gafael ar wasanaethau arbennig
- 35 Cymorth dros y gaeaf
- 36 Gwirio a oes arian yn ddyledus i chi gan gyflenwr blaenorol
- 37 Datrys problemau gyda'ch cyflenwr ynni

## Adran 3

### Sut i arbed arian a defnyddio llai o ynni yn eich cartref

- 38 Lle i gael cymorth
- 39 Cynlluniau i ddefnyddio ynni yn fwy effeithlon ac i arbed arian
- 39 Ymrwymiad y Cwmnïau Ynni
- 40 Nyth (Cymru)
- 41 Rhaglen Effeithlonrwydd Ynni Cartref (Yr Alban)
- 42 Cynghorion ar arbed ynni
- 46 Rhifau cyswllt y cyflenwyr ynni
- 54 Rhifau cyswllt defnyddiol eraill

# 1. Ymchwilio i weld sut mae lleihau eich costau ynni drwy newid tariff, dull o dalu neu gyflenwr

---

## Deall eich dewisiadau

Chi sy'n dewis gan bwy rydych chi'n prynu'ch nwy a'ch trydan. Chi hefyd sy'n dewis sut rydych chi'n talu am eich nwy a'ch trydan. Gallwch arbed llawer o arian drwy ymchwilio, yn enwedig os nad ydych chi wedi newid eich cyflenwr ynni ers sawl blwyddyn. Efallai bod modd i chi arbed arian drwy newid i fargen ratach gyda'ch cyflenwr presennol. I wneud yn siŵr eich bod yn cael y fargen ynni orau, gofynnwch i chi'ch hun:

- A fyddai newid cyflenwr/cyflenwyr ynni yn arbed arian i mi?
- Ydw i ar y tariff ynni gorau, sef yr un mwyaf addas i fy anghenion?

**Tariff** yw'r swm rydych chi'n ei dalu am eich ynni, a gall amrywio yn ôl sut rydych chi'n talu am eich ynni. Er enghraifft, gallwch dalu bil chwarterol, mesurydd talu ymlaen llaw neu ddebyd uniongyrchol. Mae nifer o gwmnïau ynni'n cynnig tariffau ar-lein, pris sefydlog, wedi'i gapio, un tanwydd a thanwydd dwbl hefyd.

Mae rhagor o wybodaeth am y tariffau  
ar gael ar wefan Cyngor ar Bopeth:  
[www.citizensadvice.org.uk/energy-tariffs/](http://www.citizensadvice.org.uk/energy-tariffs/)

Gallwch hefyd ffonio gwasanaeth Cyngor ar Bopeth  
i ddefnyddwyr ar **03454 04 05 05** (Cymraeg) neu  
**03454 04 05 06** (Saesneg). Ar gyfer ffôn testun,  
ffoniwch **18001** yna rhif y llinell gymorth.



### **Gair i Gall**

Gwiriwch a ydych chi'n  
cael y fargen orau drwy  
wneud ymchwil unwaith y  
flwyddyn, neu pan fydd  
eich bargaen bresennol  
yn dod i ben.



## Cliriach a thecach

Mae Ofgem, y rheoleiddiwr ynni, yn gwneud newidiadau rheolaidd er mwyn creu marchnad ynni 'Cliriach a Thecach' i ddefnyddwyr. Mae hynny'n golygu ei bod hi'n haws heddiw nag erioed i ymchwilio a dewis y fargen ynni orau.

### Cliriach

Rhaid i gyflenwyr ynni wneud y canlynol:

- dweud wrthy ch chi pa un o'u tariffau yw'r un rhataf i chi
- rhoi **datganiad blynyddol** i chi sy'n dweud:
  - ar ba dariff rydych chi a pha dariff yw'r rhataf i chi
  - faint o nwy neu drydan rydych wedi'i ddefnyddio yn y 12 mis diwethaf
  - amcangyfrif o'ch costau ynni tebygol dros y 12 mis nesaf
- esbonio unrhyw newid pris mewn punnoedd a cheiniogau
- darparu 'labeli gwybodaeth am dariffau er mwyn ei gwneud yn haws cymharu
- defnyddio telerau ac amodau clir, y byddwch chi'n eu deall
- gwneud yn siŵr eich bod chi'n gallu dweud y gwahaniaeth rhwng eu holl dariffau
- ei gwneud yn rhwydd i chi gymharu tariffau sy'n addas i'ch amgylchiadau a'ch dewisiadau



## Gair i Gall

Os nad oes gennych chi fesurydd clyfar, rhowch ddarlleniadau mesurydd rheolaidd i'ch cyflenwr ynni fel bod eich datganiad blynyddol yn adlewyrchu'n gywir yr hyn a ddefnyddiwch.

## Tecach

Rhaid i gyflenwyr ynni wneud y canlynol hefyd:

- rhoi rhybudd ymlaen llaw am unrhyw newid mewn prisiau a phan mae'ch bargaen ynni pris sefydlog yn dod i ben
- peidio â chodi ffi gadael arnoch chi ar ôl i chi dderbyn rhybudd bod eich tariff yn dod i ben
- eich symud chi i'r cynllun amrywiol rhataf heb ymrwymiad, pan ddaw eich bargaen cyfnod sefydlog i ben
- dim ond argymell tariffau a gwasanaethau sy'n briodol i'ch anghenion a'ch nodweddion
- peidio â'ch camarwain chi na defnyddio technegau gwerthu sy'n eich rhoi dan bwysau

# Sut i ddod o hyd i'r fargen orau

## Beth sydd ei angen arnoch cyn dechrau:

- enw'ch cyflenwyr a'r tariffau presennol.  
Os ydych chi'n defnyddio 'dau danwydd', bydd gennych chi'r un cyflenwr ar gyfer nwy a thrydan
- faint o ynni y gwnaethoch ei ddefnyddio yn y flwyddyn ddiwethaf
- sut rydych chi'n talu am eich ynni ar hyn o bryd, er enghraifft, gyda mesurydd talu ymlaen llaw, bil chwarterol neu ddebyd uniongyrchol (gweler tudalen 10 am ragor o wybodaeth am ddulliau talu)
- eich cod post

Mae'r wybodaeth yma ar eich bil a'r datganiad blynyddol gan eich cyflenwr ynni. Neu cysylltwch â'ch cyflenwr a gofynnwch am yr wybodaeth hon.

## Neu gallwch ddefnyddio eich cod QR

Yn 2015 dechreuwyd rhoi codau QR ar bob bil ynni. Mae cod QR yn debyg i god bar. Gallwch ei sganio gyda camera ffôn clyfar a bydd gwybodaeth am eich tariff ynni a'ch bil yn cael ei uwchlwytho'n syth i'ch dyfais. Gallwch ddefnyddio'r wybodaeth i gymharu gwahanol dariffau a gynigir gan y cyflenwyr ynni.

Bydd angen ichi lawrlwytho ap i allu defnyddio cod QR. Chwiliwch am 'energy bill QR codes' yn y siop apiau ar eich dyfais.



## Holwch fwy nag un:

Mae gwahanol ffyrdd o gael gwybod am opsiynau ynni:

- defnyddiwch ein gwefan cymharu prisiau: <https://energycompare.citizensadvice.org.uk/>  
Gallwch hefyd ddefnyddio ein sgôr ar gyfer cyflenwyr ynni i gymharu lefel y gwasanaeth y mae gwahanol gyflenwyr ynni yn eu cynnig: <https://www.citizensadvice.org.uk/about-us/how-citizens-advice-works/citizens-advice-consumer-work/supplier-performance/energy-supplier-performance/compare-domestic-energy-suppliers-customer-service/>
- defnyddio un o'r gwasanaethau cymharu prisiau ar-lein cymeradwy, yn <http://www.goenergyshopping.co.uk/cy/energy-tariffs-and-deals/comparison-sites> Mae'r gwefannau hyn wedi cael eu hachredu gan y Cod Hyder sydd gan Ofgem, sef y rheoleiddiwr annibynnol



- siarad â'ch cyflenwr/cyflenwyr ynni presennol neu fynd i'w gwefan(nau). Cofiwch mai dim ond am eu tariffau eu hunain y byddant yn eich cynghori
- cysylltu â chyflenwyr ynni eraill i gymharu cynlluniau (gweler tudalen 48).
- os na allwch fynd ar y we, gallwch ffonio'r gwasanaeth Cyngor ar Bopeth i ddefnyddwyr ar **03454 04 05 05** (Cymraeg) neu **03454 04 05 06** (Saesneg). Ar gyfer ffôn testun, ffoniwch **18001** yna rhif y llinell gymorth



### **Gair i Gall**

Mae'r rhan fwyaf o gyflenwyr ynni'n cynnig tariffau prisiau sefydlog, lle bydd pris eich ynni'n aros yr un fath drwy gydol cyfnod y fargen ynni. Mae'r rhain yn aml yn rhatach na thariffau eraill. Ond, mae'n bosib y bydd angen i chi dalu drwy ddebyd uniongyrchol.

Mae'n bosib y bydd yn rhaid i chi dalu cosb os byddwch chi'n newid cyflenwr ynni neu dariff cyn i'r fargen bresennol ddod i ben. Pan ddaw'r fargen i ben, mae'n rhaid i'ch cyflenwr ynni eich trosglwyddo i'w tariff amrywiol rhataf, heb ddyddiad dod i ben. Nid yw'n debygol y bydd hyn yn werth am arian, felly dylech wirio a yw'n bosib i chi gael gwell bargaen gyda'ch cyflenwr presennol neu gan gyflenwr arall.

## **Label Gwybodaeth am y Tariff**

Mae Labeli Gwybodaeth am y Tariff (Labeli) yn ddadansoddiad syml o'r prif fanylion sy'n berthnasol i dariffau ynni ar gyfer nwy a thrydan. Mae'r Labeli'n cael eu hargraffu ar Ddatganiadau Blynnyddol a biliau ynni defnyddwyr, ac maent ar gael ar wefannau darparwyr ynni.

Drwy ddarllen Label Gwybodaeth am y Tariff ar eich bil ynni, gallwch weld yn union sut mae'ch biliau ynni'n cael eu cyfrifo bob mis a bob blwyddyn. Mae rhagor o wybodaeth ar gael yn: **<http://www.goenergyshopping.co.uk/cy/understanding-bills/reading-your-bill-and-annual-statement>**

## **Ffaith allweddol**

Os ydych chi'n rhentu ac yn gyfrifol am filiau ynni, mae gennych chi hawl i newid cyflenwr ynni. Dim ond os yw landlord yn talu'r biliau ynni y bydd ganddo hawl i ddewis y cyflenwr.

Mae rhagor o wybodaeth ar gael yn **<http://www.goenergyshopping.co.uk/cy/switching-suppliers/tenants-rights>** neu

**[citizensadvice.org.uk/consumer/energy/energy-supply/get-a-better-energy-deal/switching-energy-supplier-if-youre-a-tenant/](http://citizensadvice.org.uk/consumer/energy/energy-supply/get-a-better-energy-deal/switching-energy-supplier-if-youre-a-tenant/)**

## Dulliau Cyffredin o Dalu

Mae cyflenwyr ynni'n cynnig sawl ffordd i chi dalu am eich ynni. Cyn i chi benderfynu beth sydd orau i chi, mae'n bwysig ystyried anfanteision yn ogystal â manteision y gwahanol ffyrdd o dalu.

Allwedd:  Manteision  Anfanteision

### Mesurydd talu ymlaen llaw (talu wrth ddefnyddio)

- Talu ymlaen llaw am eich cyflenwad ynni  
.....
- Gallwch weld yn well faint rydych chi'n ei wario ar ynni a rheoli faint o ynni rydych chi'n ei ddefnyddio  
.....
- Os na fydd gennych chi gredyd ar ôl, bydd ychydig o gredyd brys ar ôl cyn i'r cyflenwad gael ei ddatgysylltu  
.....
- Dim ond am yr ynni rydych chi'n ei ddefnyddio y mae'n rhaid i chi dalu, felly ni fydd amcangyfrif o filiau  
.....
- Nifer gyfyngedig o dariffau sydd, felly fe allech orfod talu mwy – ond mae Ofgem wedi rhoi cap ar y prisiau y gall cyflenwyr eu codi ar gwsmeriaid talu ymlaen llaw erbyn hyn  
.....
- Gallu bod yn anghyfleus ychwanegu arian i'r mesurydd neu fynd at y mesurydd  
.....
- Mae ffioedd sefydlog dyddiol yn gallu troi'n ddyled ar y mesurydd hyd yn oed os nad ydych chi'n defnyddio tanwydd, er enghraifft oherwydd nad ydych chi'n defnyddio eich gwres nwy dros yr haf

Gallai'r opsiwn hwn fod yn addas os ydych chi am osgoi mynd i ddyled neu am reoli dyled sydd gennych chi'n barod.

I gael rhagor o wybodaeth am fesuryddion talu ymlaen llaw, ewch i:

<http://www.goenergysshopping.co.uk/cy/understanding-bills/pre-payment-meters>

### **Bil Bob Chwarter**

☑ Talu bob 3 mis (mae rhai cyflenwyr yn cynnig biliau bob mis). Pan fyddwch chi'n cael eich bil bydd angen ei dalu erbyn dyddiad penodol

☑ Mae yna wahanol opsiynau ar gyfer talu eich bil. Mae'r rhan fwyaf o gyflenwyr yn caniatáu ichi dalu gydag arian parod, siec, archeb sefydlog a cherdyn credyd neu ddebyd

⊗ Mae yna risg y byddwch chi'n gorfod talu ffi taliad hwyr os byddwch chi'n anghofio talu ar amser

⊗ Bydd y taliad ar gyfer 3 mis o ynni felly bydd angen talu mwy mewn un swm o'i gymharu â symiau llai bob pythefnos neu bob mis

⊗ Mae taliadau'n debygol o amrywio, gan fod pobl yn defnyddio mwy o nwy yn y gaeaf nag yn ystod yr haf

Gallai'r opsiwn hwn fod yn addas os ydych chi'n dda am gyllidebu neu os nad oes gennych chi gyfrif banc.

## Tanwydd Uniongyrchol

- ✓ Mae'r tâl am ddefnyddio ynni ac unrhyw ddyled yn cael ei dynnu'n syth allan o'ch budd-daliadau gan yr Adran Gwaith a Phensiynau ac yn mynd yn syth i'ch cyflenwr
- .....

- ⊗ Os byddwch chi'n defnyddio mwy na'r hyn sy'n cael ei dynnu allan o'ch budd-daliadau, bydd eich dyled yn cynyddu a hefyd eich taliadau o hynny ymlaen

Gallai'r opsiwn hwn fod yn addas os ydych chi'n cael trafferth rheoli eich arian ac yn derbyn budd-daliadau penodol.

## Taliadau bob wythnos/pythefnos/mis

- ✓ Taliadau llai yn rheolaidd gan ddefnyddio cerdyn talu gan eich cyflenwr
- .....

- ✓ Gallwch dalu eich bil am ddim mewn gwahanol lefydd. Gan ddibynnu pwy yw eich cyflenwr, gallwch dalu yn Swyddfa'r Post, PayPoint a Payzone. Mae pob un o'r rhain yn derbyn arian parod, sieciau a chardiau credyd/debyd. I ddod o hyd i'ch man talu agosaf ewch i [paypoint.com](http://paypoint.com) neu [payzone.co.uk](http://payzone.co.uk)
- .....

- ⊗ Risg y byddwch chi'n gorfod talu ffi taliad hwyr os byddwch chi'n anghofio talu

Gallai'r opsiwn hwn fod yn addas os nad oes gennych chi gyfrif banc, neu os ydych chi'n talu dyled yn ôl.

## Debyd uniongyrchol bob mis neu bob chwarter

- ✓ Mae'r tâl yr un faint a'r un amser pob mis, a gall hyn eich helpu i gyllidebu
- .....

- ⊗ Efallai eich bod yn talu gormod neu ddim digon os yw'r biliau'n amcan-filiau

Gallai'r opsiwn hwn fod yn addas os oes gennych chi incwm rheolaidd neu gyfrif banc/cymdeithas adeiladu.

## Beth os ydw i mewn dyled i fy nghyflenwr?

Os ydych chi'n defnyddio mesurydd talu ymlaen llaw ac mae arnoch chi lai na £500 am bob tanwydd (nwy a thrydan) i'ch cyflenwr, mae modd i chi newid cyflenwyr o hyd. Bydd eich dyled yn cael ei throsglwyddo wrth i chi symud ond gallech elwa o gael pris is ac efallai talu eich dyled yn ôl yn gynt.

Os nad oes gennych chi fesurydd talu ymlaen llaw ac mae arnoch chi arian i'ch cyflenwr ynni, mae gan y cyflenwr hawl i'ch atal chi rhag gadael nes i chi dalu'r ddyled. Nid oes modd i'ch cyflenwr eich atal rhag gadael os yw'r cyflenwr i'w feio am eich dyled, er enghraifft os yw'r cyflenwr wedi anfon bil anghywir atoch chi.

Os ydych chi mewn dyled i'ch cyflenwr nwy neu drydan a'ch bod yn cael trafferth talu, neu os na allwch chi gytuno ar gynllun talu gyda'r cyflenwr, ffoniwch wasanaeth Cyngor ar Bopeth i ddefnyddwyr ar **03454 04 05 05** (Cymraeg) neu **03454 04 05 06** (Saesneg). Ar gyfer ffôn testun, ffoniwch **18001** yna rhif y llinell gymorth.

Neu ewch i'ch Canolfan Cyngor ar Bopeth leol. Chwiliwch am yr un agosaf atoch chi yn <https://www.citizensadvice.org.uk/about-us/how-we-provide-advice/advice/> (yng Nghymru a Lloegr) neu [cas.org.uk/bureaux](https://cas.org.uk/bureaux) (yn yr Alban).

# Sut i newid eich tariff neu gyflenwr/cyflenwyr

## Aros gyda'ch cyflenwr/cyflenwyr presennol

Os ydych chi'n aros gyda'ch cyflenwr/cyflenwyr presennol ond yn newid i wahanol dariff neu opsiwn talu, bydd eich cyflenwr yn gwneud y trefniadau. Y cwbl sydd angen i chi ei wneud yw cysylltu â'ch cyflenwr a dweud wrtho beth rydych chi eisiau ei wneud. Dylai ysgrifennu atoch yn cadarnhau manylion eich contract newydd.

## Symud at gyflenwr newydd

Os ydych chi wedi dewis cyflenwr newydd, dilynwch y camau canlynol:

### 1 Talwch unrhyw filiau sy'n ddyledus

Os na wnewch chi hyn, gall eich cyflenwr presennol rwystro'r broses symud. Canslwch unrhyw ddebyd uniongyrchol neu archeb sefydlog a oedd wedi'i drefnu i dalu'ch cyflenwr presennol pan fyddwch chi wedi talu eich bil terfynol (neu wedi cael ad-daliad os ydych chi mewn credyd).

.....

### 2 Cysylltwch â'r cyflenwr i gytuno ar fargen ynni newydd

Gallwch wneud hyn wyneb-yn-wyneb gydag un o'r staff gwerthu, dros y ffôn neu ar y we. Dylai'r broses o newid cyflenwad o un cyflenwr i'r llall gymryd tua 3 wythnos.

.....

### 3 Darllenwch y contract

Mae gennych chi hawl i weld eich contract. Os nad oes un yn cael ei anfon atoch chi'n awtomatig, dylech ofyn amdano. Dylech ei ddarllen yn drylwyr a chadarnhau'r dyddiad y byddwch yn newid cyflenwr. Mae'n bosib y bydd gennych chi hawl i ganslo'r contract o fewn cyfnod newid meddwl o 14 diwrnod, yn dibynnu ar sut a ble rydych chi'n cytuno â'r contract.



#### **4 Darllenwch y mesurydd**

Bydd eich cyflenwr newydd yn darllen y mesurydd, neu'n gofyn i chi ei ddarllen, tua'r un amser ag y byddwch yn newid cyflenwr. Bydd eich hen gyflenwr yn defnyddio'r darlleniad i gyfrifo'r bil terfynol a bydd eich cyflenwr newydd yn ei ddefnyddio i ddechrau'r cyfrif newydd. Cofiwch gadw nodyn o'r darlleniad rhag ofn y bydd anghydfod yn codi.

Os nad ydych chi'n gwybod sut mae darllen eich mesurydd, ewch i <http://www.goenergyshopping.co.uk/cy/understanding-bills/reading-your-meters> am gyngor ar sut mae darllen y mathau mwyaf cyffredin o fesuryddion.

#### **Ffaith allweddol**

Os ydych chi'n derbyn y Disgownt Cartrefi Clyd fel gostyngiad ar eich bil trydan (gweler tudalen 38 am ragor o wybodaeth), mae'n werth holi a fyddech chi'n dal i dderbyn y cymorth hwn os byddwch chi'n symud at rywun arall.

Os cewch unrhyw broblem yn ystod y broses o newid cyflenwr, gallwch ffonio eich hen gyflenwr neu eich cyflenwr newydd, neu ffonio'r gwasanaeth Cyngor ar Bopeth i ddefnyddwyr ar **03454 04 05 05** (Cymraeg) neu **03454 04 05 06** (Saesneg). Ar gyfer ffôn testun, ffoniwch **18001** yna rhif y llinell gymorth.

# Mesuryddion Clyfar a Dangosyddion yn y Cartref

Mae mesuryddion clyfar yn fath newydd o fesurydd ar gyfer nwy a thrydan. Bydd cyflenwyr ynni'n eu cynnig i bob cartref yn ystod y blynyddoedd nesaf fel rhan o gynllun gan y llywodraeth. Gall mesurydd clyfar anfon darlleniadau at eich cyflenwr yn awtomatig, sy'n golygu y gall yntau roi bil mwy cywir i chi am yr ynni rydych chi wedi'i ddefnyddio.

Dylai mesuryddion clyfar olygu bod cymryd darlleniadau, biliau wedi'u hamcangyfrif a biliau am yn ôl yn perthyn i'r gorffennol. Bydd mesuryddion clyfar hefyd yn gadael i chi weld gwybodaeth fanylach am eich defnydd personol o ynni. Gall hyn eich helpu wrth i chi benderfynu ynghylch newid ac effeithlonrwydd ynni.

## Ffaith allweddol

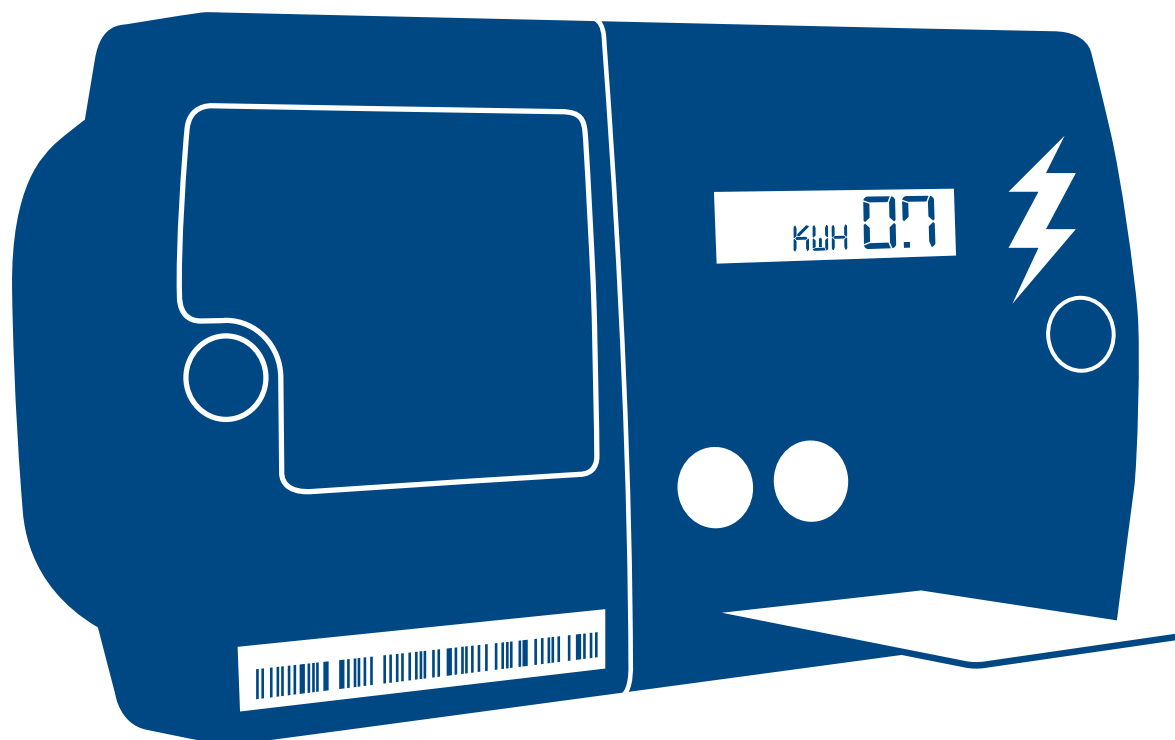
Fydd mesurydd clyfar ddim yn arbed arian i chi'n awtomatig – bydd angen i chi gymryd camau eich hun i leihau eich costau ynni. Y ffordd orau o wneud hyn yw defnyddio'r dangosydd digidol ar gyfer y cartref y byddwch chi'n ei dderbyn gyda'ch mesurydd clyfar. Mae hyn yn caniatáu i chi gadw golwg ar faint o ynni rydych chi'n ei ddefnyddio. Yna, gallwch chi geisio defnyddio llai, er enghraifft, drwy ddiffodd offer nad ydych chi'n eu defnyddio.



### Gair i Gall

Bydd y Dangosydd yn y Cartref yn rhoi gwybodaeth am eich costau gwresogi ar unwaith. Ceisiwch osgoi diffodd eich gwres i leihau costau yn ystod y tywydd oer. Gall cartrefi oer wneud niwed i'ch iechyd.

Er ei bod yn rhaid i gyflenwyr ynni gynnig mesuryddion clyfar i bawb erbyn 2020, **does dim rhaid i chi dderbyn un os nad ydych chi eisiau.** Yn y dyfodol, dim ond mesuryddion clyfar fydd yr opsiwn i gymryd lle hen fesuryddion. Er hynny, gallwch ofyn i'ch cyflenwr droi swyddogaeth y mesurydd clyfar i ffwrdd, gan olygu y bydd yn gweithredu fel mesurydd safonol.



## **Dangosyddion yn y Cartref**

Dylai eich cyflenwr ynni gynnig 'Dangosydd yn y Cartref' i chi gyda'ch mesurydd clyfar. Bydd yn dangos i chi faint o ynni rydych chi'n ei ddefnyddio, a chost yr ynni hwnnw'n fras. Bydd gwahanol gyflenwyr yn cynnig gwahanol fathau o Ddangosyddion yn y Cartref felly efallai y byddwch eisiau gofyn pa nodweddion fydd eich un chi'n eu cynnwys.

Cewch ddewis pa mor aml mae gwybodaeth am ynni'n cael ei hanfon drwy gyfrwng eich mesurydd clyfar at eich cyflenwr ynni. Yn ddiodyn bydd eich cyflenwr yn cael casglu un darlleniad mesurydd y dydd a dylai ddweud wrthych os yw am wneud hyn. Bydd cyflenwyr ynni'n gorfod gofyn am eich caniatâd i gasglu unrhyw beth manylach.

Gallwch ddewis rhannu cyn lleied ag un darlleniad mesurydd y mis a newid eich meddwl am faint rydych yn ei rannu ar unrhyw adeg. Nid yw eich cyflenwr ynni'n cael defnyddio data eich mesurydd clyfar at unrhyw ddiben arall heblaw am anfon bil atoch chi, oni bai eich bod yn rhoi eich caniatâd iddo. Bydd y data manwl ar eich Dangosydd yn y Cartref yn aros yn eich cartref, ac ni fydd eich cyflenwr yn gallu ei weld oni bai eich bod yn rhoi eich caniatâd iddo.

## **Ffaith allweddol**

Os oes gennych chi fesurydd clyfar, gallwch newid cyflenwr ynni yr un fath ag o'r blaen. Ond, nid yw rhai cyflenwyr ynni wedi dechrau gosod mesuryddion clyfar eto, ac efallai na fydd fersiynau cynnar o fesuryddion clyfar yn gweithio gyda'r cyflenwr newydd. Os byddwch chi'n newid cyflenwyr, efallai y byddwch chi'n colli rhai o'ch 'gwasanaethau clyfar'. Er enghraifft, efallai y bydd yn rhaid i chi ddechrau anfon darlleniadau eto.

Gall mesuryddion clyfar weithio yn y dull talu ymlaen llaw neu yn y dull credyd. Oherwydd hyn, dylai tariffau talu ymlaen llaw fod yn rhatach yn y dyfodol. Hefyd bydd mesuryddion clyfar yn caniatáu ffyrdd newydd o ychwanegu arian at eich mesurydd, dros y ffôn, ar-lein neu drwy ap, yn ychwanegol at y dulliau presennol.

Gallwch ddewis cael mesurydd clyfar nawr a manteisio ar y buddiannau maen nhw'n eu cynnig ar unwaith. Neu gallwch aros nes bydd modelau newydd o fesuryddion clyfar ar gael. Ni fydd problemau newid yn gysylltiedig â'r rhain, fel sy'n wir am y modelau presennol.

## **Gwahanol fathau o wres a phrynu fel grŵp**

### **Newid cyflenwr ar y cyd**

Efallai y gallech arbed arian ar eich bil ynni drwy newid cyflenwr ar y cyd. Mae hyn yn golygu bod grŵp o ddefnyddwyr ynni'n cyfuno eu pŵer prynu i gael gwell bargen gan y cwmnïau ynni.

Am fwy o wybodaeth ewch i [www.gov.uk/collective-switching-and-purchasing](http://www.gov.uk/collective-switching-and-purchasing)

## **Cyngor i bobl heb nwy drwy brif gyflenwad**

### **Trydan**

Os ydych chi'n defnyddio trydan i wresogi eich cartref gyda gwresogyddion stôr a dŵr poeth, mae'n rhatach talu am eich trydan gyda thariff Economy 7 fel arfer. Mae hyn yn golygu bod y trydan y byddwch chi'n ei ddefnyddio gyda'r nos, rhwng hanner nos a 7.00am fel arfer, yn llawer rhatach. Ond, dylech fod yn ymwybodol bod trydan yn llawer iawn drutach na'r tariffau safonol y tu allan i'r oriau hyn.

Os ydych chi'n defnyddio trydan i gynhesu eich cartref a'ch dŵr, ond nad oes gwresogyddion stôr gennych chi na thanc dŵr poeth, nid yw Economy 7 yn addas i chi.

Mae gwresogyddion stôr trydanol wedi'u dylunio i ddefnyddio trydan yn ystod y cyfnod rhad, ac yna darparu gwres pan fydd angen hynny arnoch chi yn ystod y dydd.

## **Gair i gall – arbed arian os ydych chi ar dariff Economy 7**

- Gwefrwch offer fel ffonau symudol gyda’r nos.
- Mae arbenigwyr diogelwch yn eich cyngori i beidio â rhoi peiriannau golchi a pheiriannau golchi llestri ar waith pan fyddwch chi’n cysgu.  
**Yn bendant, ddylech chi ddim rhoi peiriannau sychu dillad ar waith pan fyddwch chi’n cysgu.**
- Gosodwch y rhaglennydd ar eich tanc dŵr poeth er mwyn i’r gwresogydd tanddwr ddod ymlaen yn ystod y nos, hyd yn oed os byddwch chi’n defnyddio’r dŵr poeth yn ystod y dydd.
- Ystyriwch ddefnyddio ‘popty araf’ – mae hwn yn defnyddio llawer llai o drydan na phopty.
- Defnyddiwch ficrodon yn hytrach na hob trydan pan fo hynny’n bosib.

Os ydych chi’n poeni am ddiogelwch eich offer trydanol, gallwch weld a yw wedi cael ei alw’n ôl ar wefan y Llywodraeth ar gyfer galw cynnyrch yn ôl: **[www.productrecall.campaign.gov.uk](http://www.productrecall.campaign.gov.uk)**. Gallwch gofrestru eich nwyddau trydan, fel peiriannau sychu dillad, oergelloedd a pheiriannau golchi ar yr un wefan er mwyn i’r gweithgynhyrchwyr gysylltu â chi os bydd y nwyddau’n cael eu galw’n ôl yn nes ymlaen.

## **Nwy Petrolewm Hylifedig (LPG)**

Os ydych chi'n defnyddio LPG ac oes gennych chi danc i storio'ch LPG, fel rheol bydd gennych chi contract gyda pherchennog y tanc i gyflenwi'r LPG. Ond, ar ôl 2 flynedd gallwch chwilio i weld a oes modd i chi gael bargaen well gan gyflenwyr LPG eraill.

Mae'r rhan fwyaf o gyflenwyr LPG yn trefnu cynlluniau talu neu opsiynau debyd uniongyrchol i'ch helpu i ledaenu cost prynu LPG.

Mae bron iawn pob cyflenwr LPG yn aelod o'r gymdeithas fasnach, UKLPG. Os oes gennych chi broblem â'ch cyflenwr LPG, dylech ofyn i'ch cyflenwr am gopi o'i drefn gwyno. Bydd hyn yn nodi eich hawliau fel prynwr LPG. Mae rhagor o wybodaeth ar gael yn <http://www.uklpg.org/>

Mae gan holl aelodau UKLPG brotocol defnyddwyr agored i niwed. Mae hyn yn nodi'r cymorth sydd ar gael i gwsmeriaid sydd ag anawsterau gweld neu glywed neu sy'n cael problemau talu eu biliau. Bydd aelodau LPG hefyd yn rhoi blaenoriaeth i ddefnyddwyr agored i niwed pan fydd y galw'n fwy na'r cyflenwad.

## **Tanwydd solet**

Os ydych chi'n defnyddio glo neu goed, mae'n rhatach prynu mewn swmp na phrynu bagiau llai fel arfer. Os byddwch chi'n prynu mewn swmp, bydd y cyflenwr yn ei ddanfôn i'ch cartref fel rheol. Ond, bydd yn rhaid i chi dalu ymlaen llaw neu gytuno ar drefniant ariannol gyda'ch cyflenwr fel arfer. Hefyd, bydd gofyn i chi gael lle i gadw tanwydd solet mewn swmp.

Mae llawer o wybodaeth ddefnyddiol am lo a choed ar gael ar wefan y Gymdeithas Tanwydd Solet: <http://solidfuel.co.uk/>



## Gwresogi ardal

Os yw eich cartref yn cael gwres a dŵr poeth drwy rwydwaith gwres (sy'n cael ei alw'n gwresogi ardal yn aml iawn) neu system wresogi gymunol yna yn aml iawn mae'n rhaid i chi aros gydag un cyflenwr. Ond, mae modd i chi helpu i reoli eich biliau ynni a chael y cymorth sydd ei angen arnoch, drwy wneud y canlynol:

- Gwneud yn siŵr eich bod chi ar y tariff gwres cywir. Mae rhai cyflenwyr gwres yn cynnig gwahanol dariffau ar gyfer defnyddwyr gwres isel, canolig ac uchel. Holwch eich cyflenwr yn uniongyrchol i weld pa opsiwn fyddai orau ar gyfer eich anghenion.
- Holwch beth yw'r opsiynau talu sydd ar gael i chi. Mae gan nifer o gyflenwyr gwres yr opsiwn o ledaenu eich taliadau drwy gydol y flwyddyn.
- Os yw'n well gennyh chi gyllidebu ar gyfer eich ynni bob wythnos, gofynnwch i'ch cyflenwr a oes opsiynau mesurydd talu ymlaen llaw ar gael.
- Gofynnwch i'ch cyflenwr gwres a oes ganddo Gofrestr Gwasanaethau Blaenoriaeth a chofrestrwch ar ei gyfer os ydych chi'n gymwys. Gall hyn helpu i sicrhau eich bod yn cael ffurf arall o wres petai rhywbeth yn mynd o'i le.
- Holwch a yw eich cyflenwr yn aelod o'r Heat Trust: <http://www.heattrust.org>. Os ydy, gallwch gael cymorth ychwanegol os bydd anghydfod â'ch cyflenwr.

## **Olew gwresogi**

Os ydych chi'n defnyddio olew gwresogi, mae nifer o ffyrdd y gallwch chi arbed arian ar eich biliau.

Dyma rai awgrymiadau:

- Llenwch eich tanc yn dda cyn y gaeaf. Mae cyflenwyr yn llai prysur, a gallant gynnig gwell gwerth (mae tanwydd yn costio mwy yn ystod misoedd Rhagfyr, Ionawr a Chwefror).
- Gofynnwch i nifer o gyflenwyr olew am ddyfynbrisiau er mwyn cael y pris gorau.
- Os ydych chi'n cael trafferth talu am eich tanwydd mewn un swm, gofynnwch i'ch cyflenwr am opsiynau talu hyblyg.
- Os ydych chi'n newid cyflenwr, rhowch gyfarwyddiadau manwl i'ch cyflenwr newydd, er mwyn iddo anfon cerbyd dosbarthu priodol ac er mwyn i'r gyrrwr lenwi'r tanc cywir yn ddiogel.
- Ystyriwch ymuno â chlwb olew os oes yna un yn eich ardal. Bydd clybiau olew yn negodi gyda chyflenwyr i gael y pris swmp-brynu gorau am olew gwresogi. Gall rhai clybiau helpu eich llif arian drwy adael i chi archebu swm llai o olew bedair gwaith y flwyddyn, ond manteisio er hynny ar brisiau swmp-brynu. Am ragor o wybodaeth, ewch i wefan Cyngor ar Bopeth:  
**[citizensadvice.org.uk/oilclubs](http://citizensadvice.org.uk/oilclubs)**

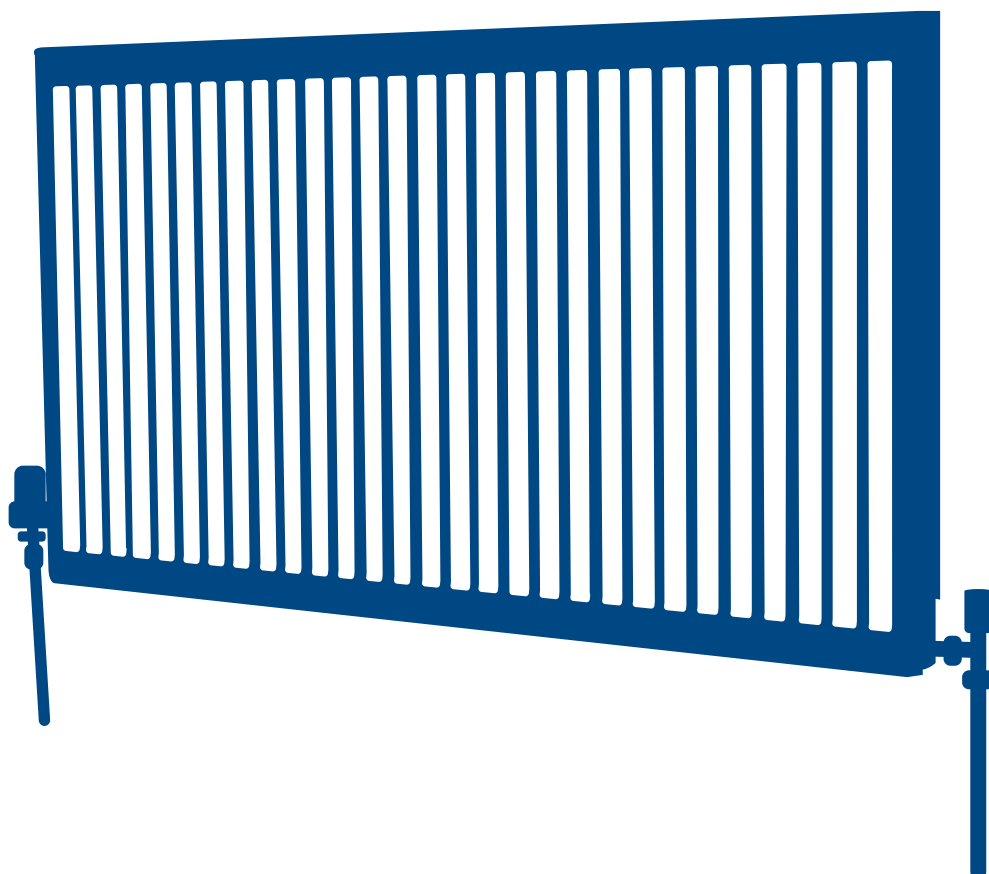
Mae'r rhan fwyaf o gyflenwyr olew gwresogi yn aelodau o'r gymdeithas fasnach, Ffederasiwn y Cyflenwyr Petrolewm (FPS). Mae Siarter Cwsmeriaid yr FPS yn nodi pa wasanaeth y gallwch ei ddisgwyl gan aelodau'r FPS. Mae hyn yn cynnwys gwybodaeth am beth i'w wneud os oes gennych chi gŵyn. Gofynnwch i'ch cyflenwr am gopi o'r siarter cwsmeriaid, neu mae modd i chi weld copi yma:

**<http://www.fpsonline.co.uk/customer-charter>**

Mae gan yr FPS Gynllun Blaenoriaeth Tywydd Oer newydd i gefnogi cwsmeriaid agored i niwed.

Mae rhagor o wybodaeth ar gael yma:

**<http://www.coldweatherpriority.co.uk/>**



## **Arbed arian gyda sesiwn Ynni – Y Fargen Orau – Stori Susie**

Clywodd Susie\*, un o denantiaid The Gateshead Housing Company, a oedd wedi ymddeol, am sesiwn galw heibio Ynni – Y Fargen Orau a oedd yn cael ei chynnal yn ei chanolfan gymunedol leol, a phenderfynodd fynd draw i gael gwybod mwy.

Doedd Susie erioed wedi newid tariff na chyflenwr tanwydd o'r blaen. Oherwydd hynny, roedd hi ar y tariff safonol, a oedd yn golygu ei bod hi'n talu mwy nag oedd yn rhaid iddi am yr hyn roedd hi'n ei ddefnyddio. Felly, roedd am ddarganfod a oedd modd iddi arbed arian drwy gael gwell bargaen.

Cyn dod i'r sesiwn galw heibio, doedd Susie ddim yn sylweddoli bod modd iddi newid ei chyflenwr nwy neu drydan, felly roedd hi'n falch o ddarganfod ei bod hi'n gymwys i arbed arian drwy symud.

Cymharodd Susie brisiau, ac roedd wrth ei bodd yn darganfod bod modd iddi arbed bron i £400 y flwyddyn drwy symud, felly dyna'n union wnaeth hi!

Yn ogystal â gallu newid cyflenwr ac arbed arian, yn y sesiwn, cafodd Susie wybodaeth ddefnyddiol arall, er enghraifft am y gwahanol ffyrdd o dalu am ynni. Derbyniodd gyngor ar ddefnyddio ynni'n effeithlon hefyd, er mwyn cadw'i chartref yn gynnes.

\*newidiwyd yr enwau

**Dyweddodd Susie, “Rwy’n falch iawn fy mod wedi penderfynu galw yn y sesiwn. Roedd y cyngor rhad ac am ddim gan Lee a Helen yn ddefnyddiol dros ben – ac yn well na dim, rwy’n mynd i arbed £383 eleni, dim ond drwy newid cyflenwr! Roedd mor hawdd gwneud hynny. Fe fyddwn i’n argymhell i bawb fynd draw i’r sesiynau hyn i weld sut mae modd iddyn nhw arbed arian.”**



## **2. Lle i gael cymorth os byddwch chi'n cael trafferth talu eich biliau neu wasanaethau ynni**

---

### **Sut i gael gafael ar wasanaethau arbennig**

Mae'r Gofrestr Gwasanaethau Blaenoriaeth yn gynllun sy'n cynnig gwasanaethau ychwanegol am ddim os ydych chi wedi cyrraedd oedran pensiwn, yn anabl, yn dioddef gyda salwch cronig neu ag anawsterau gyda'ch golwg neu'ch clyw, neu os oes angen Gwasanaethau Blaenoriaeth arnoch am reswm arall. Bwriad y cynllun yw rhoi cymorth ychwanegol i'r rhai sydd fwyaf mewn angen.

Er mwyn cael eich ychwanegu at y Gofrestr Gwasanaethau Blaenoriaeth, cysylltwch â'ch cyflenwr ynni. Mae eu manylion cysylltu ar eich bil ynni. Gallwch ofyn i'ch cyflenwr roi eich manylion i weithredwr eich rhwydwaith, yn arbennig os ydych chi'n dibynnu ar eich cyflenwad am resymau meddygol.

Os oes gennych wahanol gyflenwyr ar gyfer eich nwy a'ch trydan, bydd angen i chi gysylltu â'r ddau. Os byddwch chi'n newid cyflenwr, bydd angen i chi gofrestru ar gyfer y gwasanaeth eto gyda nhw.

Gall cwsmeriaid Gwasanaeth Blaenoriaeth gael y gwasanaethau canlynol gan eu cyflenwr ynni a'u rhwydwaith ddosbarthu. Cwmnïau dosbarthu sy'n darparu'r pibellau nwy a'r gwifrau trydan i'ch cartref.

## **Gwell mynediad at eich mesurydd**

Os oes gennych chi fesurydd talu ymlaen llaw ac yn methu mynd ato, gallwch ofyn i rywun ei symud neu gael mesurydd credyd yn ei le. Cofiwch, mewn rhai amgylchiadau, mae'n bosib y bydd rhai cyflenwyr yn codi tâl am hyn.

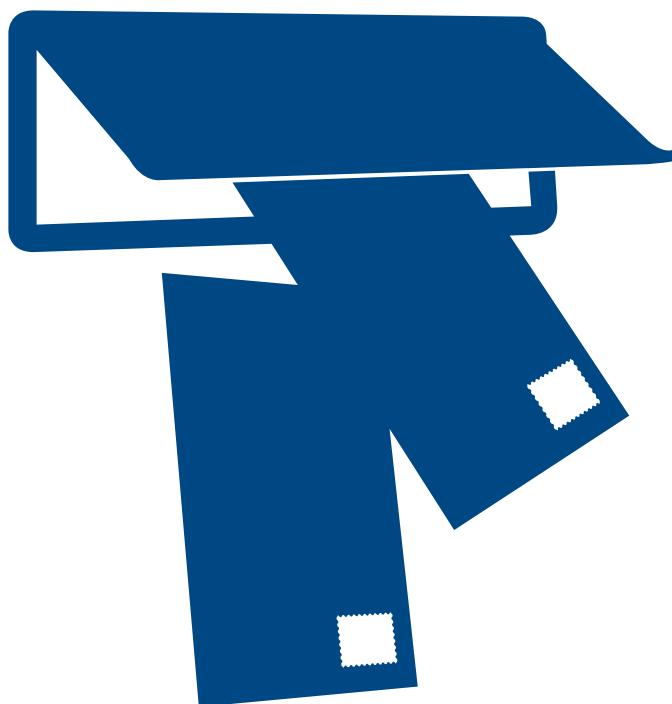
Pan nad ydych yn gallu mynd at eich mesurydd trydan neu nwy, gall y cyflenwyr drefnu i ddarllen y mesurydd hwnnw ichi ar adegau priodol a dweud wrthyich beth yw'r darlleniad.

## **Cynllun gwarchod drwy gyfrinair**

Gall cyflenwyr gytuno ar gyfrinair personol i'w staff ei ddefnyddio pan fyddant yn ymweld â'ch cartref, fel eich bod yn gwybod pwy ydynt.

## **Cynllun enwebu gyda biliau**

Gall cyflenwyr drefnu bod eich biliau yn cael eu hanfon i gyfeiriad ffrind, perthynas neu ofalwr er mwyn iddynt allu helpu i drefnu'r taliad. Mae angen iddynt gytuno i wneud hyn.



## **Rhybudd ymlaen llaw a chymorth yn ystod toriadau yn y cyflenwad**

Mae cwmnïau ynni'n sylweddoli y gall defnyddwyr mewn sefyllfaoedd bregus fod mewn mwy o berygl nag eraill os bydd toriad yn eu cyflenwad nwy neu drydan. Er enghraifft, efallai eu bod yn dibynnu ar eu cyflenwad ynni i:

- ddefnyddio offer symud neu offer meddygol
- storio meddyginiaethau
- cadw'n gynnes.

Os byddwch chi'n dibynnu ar eich cyflenwad ynni fel hyn, dywedwch wrth eich cwmni ynni, neu gofynnwch i'ch cyflenwr ddweud wrtho. Os bydd yn gwybod am eich sefyllfa, bydd yn gwneud ymdrech arbennig i roi rhybudd ymlaen llaw i chi am unrhyw doriadau yn y cyflenwad a rhoi cymorth yn ystod y cyfnodau hynny.

Os nad ydych chi wedi cyrraedd oedran pensiwn, yn anabl, nac yn dioddef gyda salwch cronig ond eich bod yn teimlo bod angen un o'r gwasanaethau a restrir uchod arnoch, dylech gysylltu â'ch cyflenwr o hyd i drafod eich sefyllfa. Efallai y gall eich helpu.

## **Gwasanaethau i gwsmeriaid sydd â nam ar eu golwg neu eu clyw**

Gall cyflenwyr anfon biliau atoch mewn print bras, Braille neu ar dâp sain, a rhaid iddynt hefyd gynnig cyfleusterau addas i ymdrin â chwynion ac ymholiadau gan gwsmeriaid sydd â nam ar eu golwg neu eu clyw.

Er mwyn gwneud yn siŵr y gallwch dderbyn y gwasanaethau ychwanegol hyn, cysylltwch â'ch cyflenwr ynni yn uniongyrchol. Cofiwch os oes gennych chi wahanol gyflenwyr ar gyfer eich cyflenwad nwy a thrydan, bydd angen i chi gysylltu â'r ddau.



## **Archwiliad diogelwch am ddim ar gyfer cyfarpar nwy**

Archwiliad yw hwn i sicrhau bod eich cyfarpar nwy'n ddiogel ac nad yw'n gollwng lefel niweidiol o garbon monocsid. Gallwch gael archwiliad blynyddol am ddim gan eich cyflenwr ynni os ydych chi'n berchen ar eich cartref ac ar fudd-daliadau prawf modd ac:

- yn byw ar eich pen eich hun ac wedi cyrraedd oedran pensiwn, yn anabl neu'n dioddef o salwch cronig
- wedi cyrraedd oedran pensiwn, yn anabl neu'n dioddef o salwch cronig ac yn byw gydag eraill sydd wedi cyrraedd oedran pensiwn, yn anabl neu'n dioddef o salwch cronig, neu sydd o dan 18 oed
- mae gennych blentyn dan bum mlwydd oed yn byw yn y cartref.

Os ydych chi'n rhentu eich cartref:

- mae eich landlord yn gyfrifol am ddarparu archwiliad diogelwch nwy blynyddol am ddim

Os yw eich bil yn annisgwyl o uchel, cysylltwch â'ch cyflenwr trydan neu nwy i gael darlleniad mesurydd neu i roi eich darlleniad eich hun. Efallai mai'r rheswm dros y bil annisgwyl o uchel yw bod y mesurydd wedi'i gam-ddarllen, neu fod bil cywir yn dilyn nifer o amcan-filiau. Bydd cyflenwyr ynni'n gweithio gyda chi os ydych chi'n cael trafferth talu eich biliau. Cofiwch gysylltu â nhw cyn gynted ag y gallwch i weld sut gallant helpu.

## **Rheoli biliau ynni**

Yn dibynnu ar eich cyflenwr a'ch amgylchiadau, gallech gael help arall hefyd. Er enghraifft:

- arian oddi ar eich bil ynni, er enghraifft y Disgownt Cartrefi Clyd, gweler tudalen 38 am ragor o wybodaeth
- archwiliadau ar hawl i fudd-daliadau i sicrhau eich bod yn cael yr holl fudd-daliadau mae gennych chi hawl iddynt
- cronfeydd ymddiriedolaeth sy'n cynnig grantiau ar gyfer pethau fel dileu dyledion neu brynu offer newydd. Cysylltwch â'ch cwmni ynni i weld a all eich helpu. Neu rhowch gynnig ar gysylltu â Charis Grants neu Auriga Services yn uniongyrchol, gan eu bod yn gweinyddu nifer o gronfeydd ymddiriedolaeth y cwmnïau. Mae manylion ar gael yn: [www.charisgrants.com](http://www.charisgrants.com) a [www.aurigaservices.co.uk](http://www.aurigaservices.co.uk)

## **Ad-dalu dyled**

Os oes gennych ddyled gyda'ch cyflenwr, rhaid iddo gynnig trefniant ad-dalu sy'n ystyried eich amgylchiadau ariannol ac a allwch dalu neu beidio. Er enghraifft, gallech ad-dalu eich dyled mewn arian parod neu drwy siec, drwy ddebyd uniongyrchol, yn defnyddio cerdyn talu, drwy fesurydd talu ymlaen llaw, neu drwy gynllun Tanwydd Uniongyrchol (gweler tudalen 12).

## **Osgoi datgysylltu**

Os byddwch chi'n gadael i'ch dyledion ynni gynyddu, mae perygl y bydd eich cyflenwr ynni yn eich datgysylltu yn y pen draw. Bydd y rhan fwyaf o gyflenwyr ynni yn gosod mesurydd talu ymlaen llaw yn hytrach na datgysylltu. Ond, os bydd eich cyflenwr yn bygwth eich datgysylltu, mae rheolau llym o ran a yw cyflenwyr yn cael gwneud hyn ai peidio.

Ni ellir datgysylltu yn y chwe mis rhwng Hydref a Mawrth os ydych chi wedi cyrraedd oedran pensiwn ac yn byw ar eich pen eich hun, neu os ydych chi'n byw gyda phobl sydd wedi cyrraedd oedran pensiwn neu sydd o dan 18 mlwydd oed. Os oes rhywun sydd wedi cyrraedd oedran pensiwn yn byw gyda chi, dylech ddweud wrth eich cyflenwr ynni oherwydd rhaid iddo gymryd pob cam rhesymol i beidio â datgysylltu eich cyflenwad. Mae'r un rheol yn berthnasol os yw rhywun sy'n byw yn eich cartref yn anabl neu'n dioddef o salwch cronig.

Mae'r chwe phrif gwmni ynni – Nwy Prydain, SSE, E.ON, npower, EDF Energy a ScottishPower – hefyd wedi cytuno i beidio â mynd ati'n fwriadol, ar unrhyw adeg o'r flwyddyn, i ddatgysylltu cyflenwad nwy neu drydan cwsmeriaid sy'n agored i niwed. Gallech gael eich ystyried fel rhywun sy'n agored i niwed am resymau megis oed, iechyd, anabledd neu statws ariannol.

Ni ellir eich datgysylltu:

- os oes gennych chi orchymyn rhyddhad dyledion (os ydych chi'n byw yng Nghymru neu yn Lloegr) sy'n cynnwys dyledion ynni presennol. Mae gorchymyn rhyddhad dyledion yn opsiwn rhatach na mynd yn fethdalwr os na allwch fforddio talu eich dyledion. Cofiwch: os ydych chi'n byw yn yr Alban a chithau'n rhan o raglen talu dyledion sy'n cynnwys dyledion ynni. Os oes gennych chi unrhyw bryderon ynghylch hyn, holwch am gyngor gan eich cynghorydd dyledion. Lle bynnag rydych chi'n byw, fe allech gael eich datgysylltu os byddwch chi'n cronni dyledion ynni newydd.
- Os cawsoch eich gwneud yn fethdalwr ac mae'r ddyled yn ymwneud â chyfnod cyn i chi fynd yn fethdalwr.
- Os yw eich dyled i gyflenwr blaenorol.
- Os nad yw'r ddyled am y nwy neu'r trydan rydych chi wedi'i ddefnyddio ond am wasanaeth neu gyfarpar arall rydych chi wedi'i brynu gan eich cyflenwr
- Rydych chi mewn anghydfod go iawn â'ch cyflenwr

Mae cymorth penodol ar gael os yw eich cyflenwr wedi bygwth eich datgysylltu neu os ydych chi wedi cael eich datgysylltu. Mae rhagor o wybodaeth ar gael drwy ffonio'r gwasanaeth Cyngor ar Bopeth i ddefnyddwyr ar **03454 04 05 05** (Cymraeg) neu **03454 04 05 06** (Saesneg). Ar gyfer ffôn testun, ffoniwch **18001** yna rhif y llinell gymorth.

Neu ewch i'ch Canolfan Cyngor ar Bopeth leol.

Chwiliwch am yr un agosaf atoch yn

**[citizensadvice.org.uk/about-us/how-we-provide-advice/advice/](https://citizensadvice.org.uk/about-us/how-we-provide-advice/advice/)** (yng Nghymru a Lloegr) neu **[cas.org.uk/bureaux](https://cas.org.uk/bureaux)** (yn yr Alban).

## Cymorth dros y gaeaf

Gallech gael help gyda chostau tanwydd drwy dderbyn Taliad Tanwydd Gaeaf neu Daliad Tywydd Oer.

Mae'r **Taliad Tanwydd Gaeaf** yn daliad blynyddol i helpu gyda'r gost o gadw'n gynnes dros y gaeaf. Mae'r taliadau'n amrywio rhwng £100 a £300 yn dibynnu ar eich amgylchiadau. Mae ar gael i bawb sydd wedi cyrraedd oedran i dderbyn credyd pensiwn y wladwriaeth neu'n hŷn. Os ydych yn credu y gallech fod yn gymwys ac nad ydych yn cael eich talu'n awtomatig, gallwch ffonio llinell gymorth Taliad Tanwydd Gaeaf ar **03459 15 15 15** neu ewch i **<https://www.gov.uk/winter-fuel-payment>** i gael rhagor o wybodaeth.

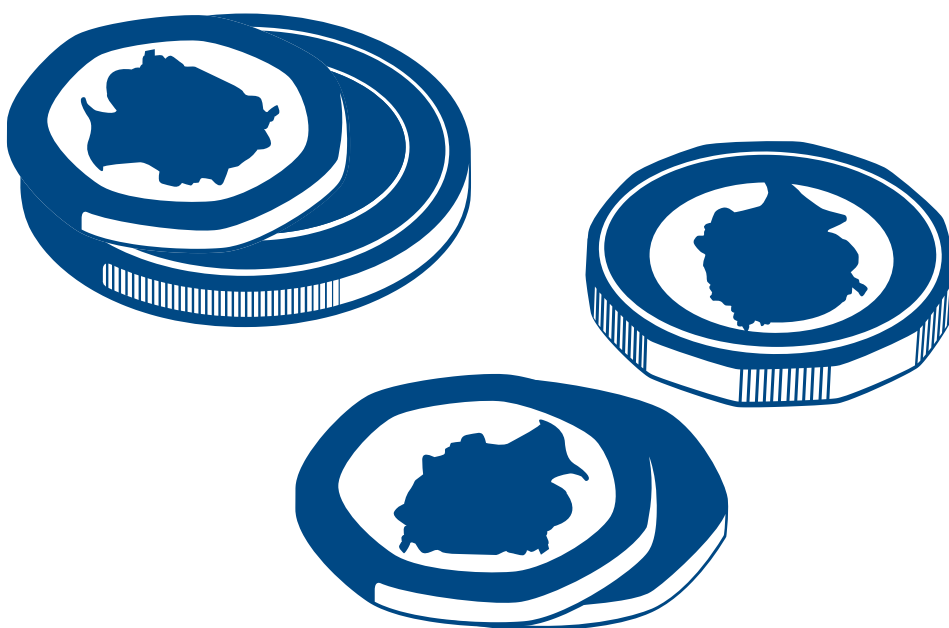
Mae **Taliadau Tywydd Oer** yn helpu rhai cartrefi mewn ardal lle cafwyd tywydd anghyffredin o oer. Bydd yr Adran Gwaith a Phensiynau yn talu £25 yn awtomatig am bob saith diwrnod rhwng 1 Tachwedd a 31 Mawrth pan fydd y tymheredd lleol yn sero gradd Celsius neu'n is ar gyfartaledd am saith diwrnod ar ôl ei gilydd. I fod yn gymwys, mae'n rhaid i chi fod yn derbyn budd-daliadau penodol, bod dros yr oedran i dderbyn credyd pensiwn y wladwriaeth, neu'n anabl, neu'n gyfrifol am blentyn o dan 5 oed. Ewch i **<https://www.gov.uk/cold-weather-payment>** neu cysylltwch â'ch Canolfan Cyngor ar Bopeth leol i gael rhagor o wybodaeth.

## Gwirio a oes arian yn ddyledus i chi gan gyflenwr blaenorol

Pan fyddwch chi'n newid cyflenwyr ynni neu'n symud i fyw, dylai eich cyflenwr presennol ad-dalu unrhyw gredyd sydd ar eich cyfrif. Dyma arian rydych chi wedi ei dalu iddynt am ynni na wnaethoch ei ddefnyddio.

Pan fyddwch yn cau eich cyfrif rhaid i'r cyflenwr anfon datganiad terfynol i chi gan ddweud a oes yna gredyd ar eich cyfrif, neu os oes arian yn ddyledus iddyn nhw gennyh chi. Mae rhai cyflenwyr yn peidio â gwneud hyn felly mae'n werth cysylltu gyda nhw i weld a oes arian yn ddyledus i chi.

I gael gwybod a oes arian yn ddyledus gan eich cyflenwr blaenorol mae yna linell gymorth 'My Energy Credit' ar **0370 737 7770** neu ewch i **[myenergycredit.com](http://myenergycredit.com)**.



## Datrys problemau gyda'ch cyflenwr ynni

Os ydych yn credu bod eich cyflenwr wedi gwneud rhywbeth o'i le dylech ddweud wrtho fod yna broblem a gofyn iddo gywiro'r mater. Bydd y manylion cysylltu ar eich bil neu ddatganiad ynni.

Os na chaiff y broblem ei datrys mewn amser rhesymol dylech wneud cwyn ffurfiol i'ch cyflenwr. Bydd y manylion ar gyfer hyn ar eich bil neu eich datganiad. Os ydych eisiau cymorth i wneud eich cwyn, gallwch ffonio gwasanaeth Cyngor ar Bopeth i ddefnyddwyr ar **03454 04 05 05** (Cymraeg) neu **03454 04 05 06** (Saesneg). Ar gyfer ffôn testun, ffoniwch **18001** yna rhif y llinell gymorth.

Dylai eich cyflenwr ddatrys eich cwyn neu anfon 'llythyr sefyllfa ddiddatrys' atoch yn dweud nad oes dim arall y gall ei wneud. Os ydych chi'n cael 'llythyr sefyllfa ddiddatrys', neu os yw'r gŵyn ffurfiol yn sefyll ers wyth wythnos a mwy, gallwch fynd â'ch cwyn i'r Ombwdsmon Ynni annibynnol, a all wneud dyfarniad y mae'n rhaid i'r cyflenwr ei dderbyn. Gallwch fynd i'w gwefan yn **ombudsman-services.org/energy** neu ffonio **0330 440 1624**.

Cofiwch, os nad ydych chi wedi cael 'llythyr sefyllfa ddiddatrys' ac mae llai nag wyth wythnos ers i chi wneud eich cwyn ffurfiol, ni all yr Ombwdsmon fynd ynglŷn â'r mater.

## 3. Sut i arbed arian a defnyddio llai o ynni yn eich cartref

---

### Lle i gael cymorth Cynllun Disgownt Cartrefi Cynnes

Mae cyflenwyr trydan sy'n rhan o'r cynllun yn cynnig disgownt o £140 oddi ar eich bil trydan os ydych chi'n gymwys. Byddwch yn gymwys yn awtomatig i gael y disgownt os oedd pob un o'r canlynol yn berthnasol i chi ddydd Sul, 9 Gorffennaf 2017:

- roedd eich cyflenwr trydan yn rhan o'r cynllun
- roedd eich enw chi (neu enw'ch partner) ar y bil ynni
- roeddech chi'n cael elfen credyd gwarant y credyd pensiwn (hyd yn oed os oeddech chi'n cael credyd cynilion hefyd)

Gallech fod yn gymwys hefyd os ydych chi ar incwm isel neu'n cael rhai budd-daliadau eraill.

I weld a ydych chi'n gymwys, ffoniwch eich cyflenwr neu ewch i

<https://www.citizensadvice.org.uk/consumer/energy/energy-supply/get-help-paying-your-bills/grants-and-benefits-to-help-you-pay-your-energy-bills/>

[gov.uk/the-warm-home-discount-scheme/what-youll-get](http://gov.uk/the-warm-home-discount-scheme/what-youll-get)



## Cynlluniau i ddefnyddio ynni yn fwy effeithlon ac i arbed arian

Mae gan y llywodraeth gynlluniau sy'n gallu eich helpu i arbed arian drwy leihau faint o ynni rydych chi'n ei ddefnyddio yn eich cartref. Dyma'r prif gynlluniau:

- yn Lloegr, ECO (Energy Companies Obligation)
- yng Nghymru, ECO a Nyth
- yn yr Alban, ECO a HEEPS (Home Energy Efficiency Programme Scotland).

## Ymrwymiad y Cwmnïau Ynni

Mae'r cynllun hwn yn rhoi grantiau ar gyfer inswleiddio waliau ceudod a'r atig a boeleri effeithlon i bobl sy'n cael rhai budd-daliadau penodol ledled Prydain Fawr. Mae'n bosib y bydd pobl nad ydynt yn derbyn budd-daliadau o'r fath yn cael disgownt ar rai mesurau inswleiddio drwy'r cynllun. Y cwmnïau ynni mwy sy'n cyflwyno'r cynllun, ac mae gan bob cwmni reolau ychydig yn wahanol ar gyfer y cymorth maen nhw'n ei roi.

Er mai ECO yw'r gronfa fwyaf ar gyfer cael help gyda gwresogi ac inswleiddio, mae ffynonellau eraill o gymorth ar gael weithiau yn lleol.

I gael rhagor o wybodaeth yng Nghymru a Lloegr, ffoniwch y Gwasanaeth Cyngor ar Arbed Ynni (ESAS) am gyngor ac i weld a ydych chi'n gymwys am gymorth ar **0300 123 1234**. Mae'n bosib y gall eich Canolfan Cyngor ar Bopeth leol eich helpu hefyd.

I gael gwybod mwy yn yr Alban, ffoniwch Home Energy Scotland ar **0808 808 2282**.

## Nyth (Cymru yn unig)

Nyth yw cynllun Llywodraeth Cymru i helpu pobl yng Nghymru i leihau eu biliau tanwydd. Gall Nyth eich helpu i arbed ynni, gwneud yn siŵr bod eich cartref yn defnyddio ynni yn fwy effeithlon, gweld a ydych chi'n gymwys i gael budd-daliadau a rhoi cyngor i chi ar reoli arian.

Gallech hefyd gael mesurau arbed ynni ar gyfer eich cartref am ddim os:

- ydych chi'n derbyn budd-dal sy'n dibynnu ar brawf modd, fel credyd treth plant
- ydych chi'n byw mewn cartref gyda pherchennog preifat neu wedi'i rentu'n breifat
- oes gan eich cartref sgôr effeithlonrwydd ynni E, F neu G, sy'n aml yn berthnasol i gartrefi hŷn a mwy o faint.

I gael rhagor o wybodaeth, cysylltwch â Nyth ar **0808 808 2244** neu ewch i **<https://www.nestwales.org.uk/cy/hafan>**

## **Rhaglen Effeithlonrwydd Ynni Cartref yr Alban (HEEPS) (Yr Alban yn unig)**

HEEPS yw cynllun Llywodraeth yr Alban i helpu pobl i leihau eu biliau ynni ac i ddefnyddio ynni yn fwy effeithlon.

Gallwch gael mwy o fanylion am y cynlluniau hyn, cyngor am arbed ynni, gwybodaeth am dariffau ynni rhatach a chynghor am sut i wneud y mwyaf o'ch incwm, drwy ffonio Home Energy Scotland ar **0808 808 2282** neu fynd i **[energysavingtrust.org.uk/scotland](http://energysavingtrust.org.uk/scotland)**. Gallwch hefyd fynd i wefan Energy Action Scotland yn **[eas.org.uk](http://eas.org.uk)** i gael gwybodaeth am HEEPS.

## Cynghorion ar arbed ynni

Mae amryw o bethau y gallwch ei wneud i sicrhau eich bod yn defnyddio ynni'n fwy effeithlon yn eich cartref a lleihau eich biliau ynni. Gallwch siarad gyda'ch cyflenwr ynni, neu i gael cyngor annibynnol ffoniwch **0300 123 1234** (Yr Ymddiriedolaeth Arbed Ynni, Cymru a Lloegr) neu **0808 808 2282** (Home Energy Scotland) neu ewch i [gov.uk/energy-grants-calculator](http://gov.uk/energy-grants-calculator).

### Cynghorion ar arbed ynni:

**1** Os yw eich gwres canolog ar raglennydd, gosodwch y gwres a'r dŵr poeth i ddod ymlaen ond pan fo'i angen. Er enghraifft, gosodwch y rhaglennydd i ddod ymlaen 30 munud cyn i chi godi yn y bore, a'i osod i ddiffodd 30 munud cyn i chi adael neu fynd i'r gwely.

.....

**2** Os oes gennych chi danc dŵr poeth, gosodwch thermostat y silindr naill ai ar 60 gradd Celsius neu 140 gradd Fahrenheit. Fel arfer, mae thermostatau silindr yn cael eu gosod rhwng chwarter a thraean y ffordd i fyny'r silindr dŵr poeth.

.....

**3** Caewch eich llenni fel mae'n nosi i atal gwres rhag dianc drwy'r ffenestri, a chwiliwch am ddrafftiau o gwmpas ffenestri a drysau sy'n gadael aer oer i mewn ac aer cynnes allan. Weithiau, fe allech chi atal drafft drwy ddefnyddio deunyddiau syml rydych chi wedi'u gwneud eich hun.

.....

**4** Diffoddwch y golau wrth adael ystafell bob tro

.....

**5** Peidiwch â gadael cyfarpar ar y golau coch a chofiwch beidio â gadael gliniaduron a ffonau symudol yn gwefru'n ddiangen

**6** Wrth olchi dillad neu lestri, ceisiwch lenwi'r peiriant golchi llestri neu ddillad neu'r peiriant sychu dillad. Mae un llwyth llawn yn defnyddio llai o ynni na dau hanner llwyth

.....

**7** Ceisiwch sicrhau eich bod ond yn berwi gymaint o ddŵr ag y bo angen

.....

**8** Gall tap dŵr poeth sy'n gollwng wastraffu digon o ynni mewn wythnos i lenwi hanner bath â dŵr poeth. Trwsiwch y tapiau os ydynt yn gollwng a gwnewch yn siŵr eich bod yn eu cau yn iawn.

.....

**9** Meddyliwch am gael mesurydd clyfar a dangosydd yn y cartref os bydd eich cyflenwr ynni yn cynnig eu gosod. Bydd y dangosydd yn y cartref yn dangos i chi faint o ynni rydych chi'n ei ddefnyddio er mwyn i chi allu gweld lle mae'n bosib defnyddio llai o ynni ac arbed arian. Mae'r llywodraeth yn awyddus i bob cartref gael mesurydd clyfar erbyn 2020 – gweler mesuryddion clyfar, tudalen 16

.....

**10** Gwnewch archwiliad ynni cartref i gael gwybod sut mae arbed hyd at £250 y flwyddyn ar eich biliau. Ewch i archwiliad ynni'r Ymddiriedolaeth Arbed Ynni yn **[energysavingtrust.org.uk/domestic/home-energy-check](http://energysavingtrust.org.uk/domestic/home-energy-check)** yng Nghymru a Lloegr ac yn **[energysavingtrust.org.uk/domestic/home-energy-check-scotland](http://energysavingtrust.org.uk/domestic/home-energy-check-scotland)** yn yr Alban. Defnyddiwch yr archwiliad hwn i gael adroddiad llawn ar fanylion yr ynni rydych chi'n ei ddefnyddio yn eich cartref a'r arbedion posib

## **Cael y fargen orau a datrys bil mawr – stori John**

Mae John yn 61 oed, yn gweithio'n llawn amser ac yn byw gyda'i wraig mewn eiddo 3 ystafell wely, ac mae ganddynt forgais ar yr eiddo. Mae John a'i wraig wedi bod yn talu £114 y mis am eu nwy a'u trydan, a chynyddodd hynny ychydig y gaeaf diwethaf. Cafodd John fil yn y flwyddyn newydd am £873, a chais i gynyddu'r taliadau misol i £224 y mis.

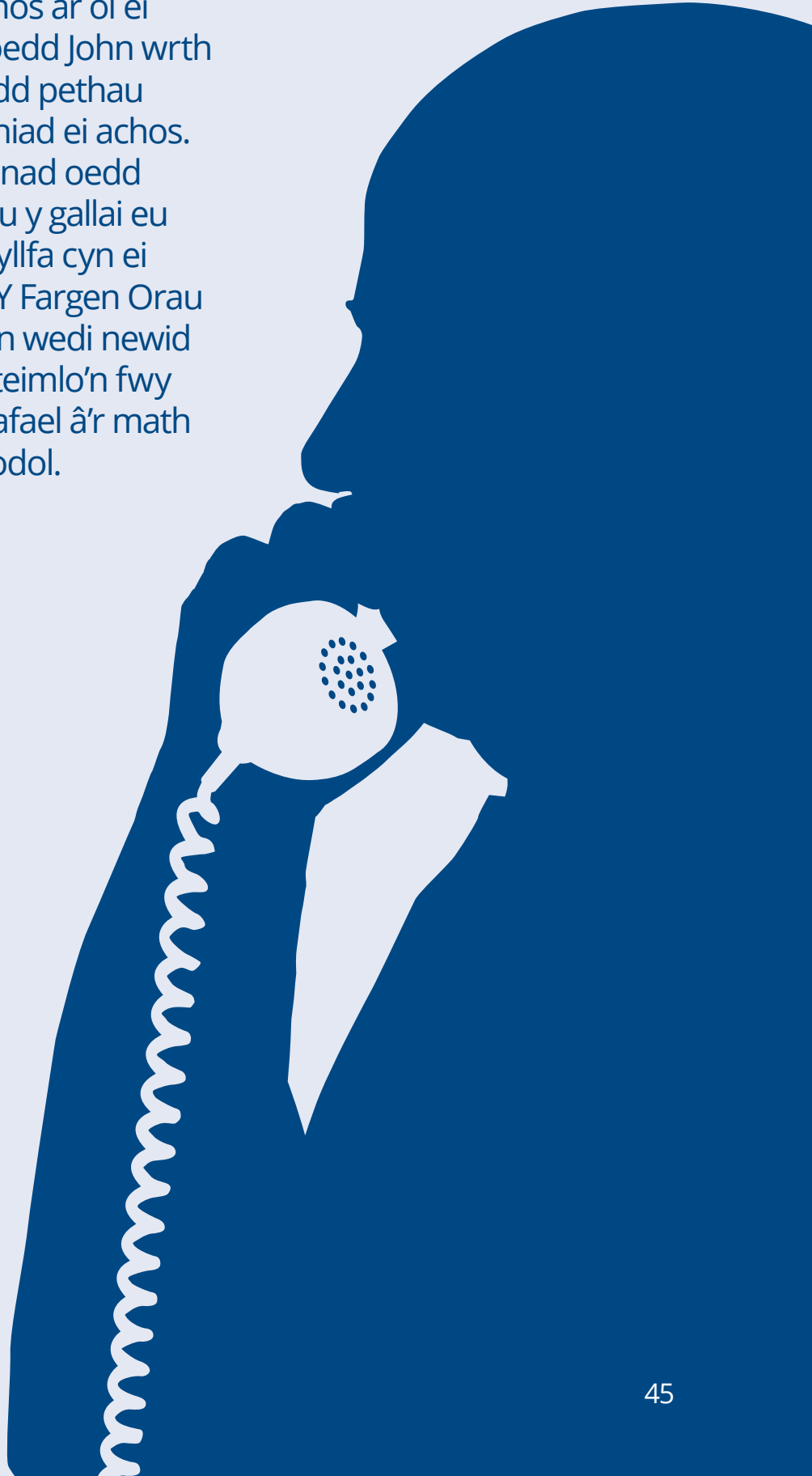
Awgrymodd John nad oedd wedi bod yn defnyddio llawer mwy o nwy a thrydan yn ddiweddar, ac nid oedd ganddo syniad sut gallai ei fil fod mor uchel. Roedd ei gyfrif mewn credyd o bron i £200, ond yn sydyn, newidiodd hynny i fod mewn dyled sylweddol. Aeth John i'w Ganolfan Cyngor ar Bopeth leol i geisio mynd i waelod y mater.

Pan holwyd ei gyflenwr, awgrymwyd bod defnydd John yn 'gyffredin' ar gyfer eiddo o'r maint hwn a bod y bil yn gywir. Heriodd Cyngor ar Bopeth hyn a gofyn am gael gohirio unrhyw gamau pellach ar y cyfrif yn y cyfamser. Ar ôl mynd yn ôl ac ymlaen gyda'r cyflenwr ac anfon ffotograffau, cydnabu'r cyflenwr ei gamgymeriad gan addo anfon bil newydd i John.

Derbyniodd John fil wedi'i ailgyfrifo, a oedd wedi arwain at ostyngiad o tua £1,200, ac roedd cyfrif John bellach mewn credyd o bron i £300. Yna, helpodd y Ganolfan Cyngor ar Bopeth leol John i newid cyflenwr, ac arweiniodd hynny at arbediad blynyddol o £330 arall. Roedd John wedi arbed tua £1,530 ar ôl dau apwyntiad yn ei Ganolfan Cyngor ar Bopeth leol fel rhan o'r prosiect Ynni – Y Fargen Orau, ac wrth gwrs, roedd wrth ei fodd â hynny.

Ffoniodd yr Hyrwyddwr Ynni yn y Ganolfan Cyngor ar Bopeth leol John tua 4 wythnos ar ôl ei apwyntiad olaf, ac roedd John wrth ei fodd gyda sut roedd pethau wedi mynd a chanlyniad ei achos. Fe wnaeth gyfaddef nad oedd yn gwybod pa gamau y gallai eu cymryd i wella ei sefyllfa cyn ei apwyntiadau Ynni – Y Fargen Orau ychwanegol. Mae hyn wedi newid bellach ac roedd yn teimlo'n fwy hyderus am fynd i'r afael â'r math yma o beth yn y dyfodol.

\*Newidiwyd yr enwau



# Rhifau cyswllt y cyflenwyr ynni

---

## **Affect**

Gwefan: [affectenergy.com](http://affectenergy.com)  
Gwasanaeth i Gwsmeriaid: 0330 606 2672

---

## **Avro**

Gwefan: [avroenergy.co.uk](http://avroenergy.co.uk)  
Gwasanaeth i Gwsmeriaid: 0800 680 0795  
0330 088 5754

---

## **Bristol Energy**

Gwefan: [bristol-energy.co.uk](http://bristol-energy.co.uk)  
Gwasanaeth i Gwsmeriaid: 0808 281 2222

---

## **British Gas** (gan gynnwys cwsmeriaid Scottish Gas)

Gwefan: [britishgas.co.uk](http://britishgas.co.uk)  
Gwasanaeth i Gwsmeriaid: 0800 048 0202  
0330 100 0303\* talu ymlaen llaw  
Disgownt Cartrefi Clyd: 0800 072 8625 credyd  
0800 294 8604 talu ymlaen

---

## **Better Energy** (nwy yn unig)

Gwefan: [betterenergy.org.uk](http://betterenergy.org.uk)  
Gwasanaeth i Gwsmeriaid: 0115 846 0438\*  
Disgownt Cartrefi Clyd: Ddim yn rhan o'r cynllun

---

## **Bulb**

Gwefan: [bulb.co.uk](http://bulb.co.uk)  
Gwasanaeth i Gwsmeriaid: 0300 303 0635



.....  
**Cardiff Energy Supply Ltd (CESL)**

Gwefan: cesl.me  
Gwasanaeth i Gwsmeriaid: 0292 132 1191  
.....

**Co-operative Energy**

Gwefan: cooperativeenergy.coop  
Gwasanaeth i Gwsmeriaid: 0800 954 0693  
01926 516152\*  
Disgownt Cartrefi Clyd: 0800 954 0693  
.....

**Daligas (nwyyn unig)**

Gwefan: daligas.co.uk  
Gwasanaeth i Gwsmeriaid: 0800 111 4568  
Disgownt Cartrefi Clyd: Ddim yn rhan o'r cynllun  
.....

**Ebico**

Gwefan: ebico.org.uk  
Gwasanaeth i Gwsmeriaid: 0800 028 6699  
Disgownt Cartrefi Clyd: 0800 300 111  
.....

**E**

Gwefan: e-uk.com  
Gwasanaeth i Gwsmeriaid: 0333 103 9575  
.....

**Economy Energy**

Gwefan: economyenergy.co.uk.  
Gwasanaeth i Gwsmeriaid: 0333 103 9053  
Disgownt Cartrefi Clyd: Ddim yn rhan o'r cynllun  
.....

**Ecotricity**

Gwefan: ecotricity.co.uk  
Gwasanaeth i Gwsmeriaid: 0800 030 2302  
01453 761482\*  
Disgownt Cartrefi Clyd: Ddim yn rhan o'r cynllun

.....  
**EDF Energy** (yn cynnwys cwsmeriaid Seeboard a SWEB)

Gwefan: [edfenergy.com](http://edfenergy.com)

Gwasanaeth i Gwsmeriaid: 0800 096 9966  
0113 820 7117\*

Disgownt Cartrefi Clyd: 0808 101 4130  
.....

**Extra Energy**

Gwefan: [extraenergy.com](http://extraenergy.com)

Gwasanaeth i Gwsmeriaid: 0800 953 4744  
0330 303 4774\*

Disgownt Cartrefi Clyd: Ddim yn rhan o'r cynllun  
.....

**E.ON**

Gwefan: [eonenergy.com](http://eonenergy.com)

Gwasanaeth i Gwsmeriaid: 0345 059 9905\*

Disgownt Cartrefi Clyd: 0345 052 0000\*  
.....

**First Utility**

Gwefan: [first-utility.com](http://first-utility.com)

Gwasanaeth i Gwsmeriaid: 0192 632 0700\*

Disgownt Cartrefi Clyd: 0800 138 3342  
.....

**Flow**

Gwefan: [flowenergy.uk.com/](http://flowenergy.uk.com/)

Gwasanaeth i Gwsmeriaid: 0800 092 0202  
.....

**Future**

Gwefan: [future-energy.com](http://future-energy.com)

Gwasanaeth i Gwsmeriaid: 0800 158 5451  
.....

**GB Energy**

Gwefan: [gbenergysupply.co.uk/](http://gbenergysupply.co.uk/)

Gwasanaeth i Gwsmeriaid: 0800 644 4451

.....

## **Gnergy**

Gwefan: [gnergy.co.uk](http://gnergy.co.uk)  
Gwasanaeth i Gwsmeriaid: 01252494141

.....

## **Go Effortless**

Gwefan: [goeffortless.co.uk](http://goeffortless.co.uk)  
Gwasanaeth i Gwsmeriaid: 03333444109  
[contact@goeffortless.co.uk](mailto:contact@goeffortless.co.uk)

.....

## **Good Energy**

Gwefan: [goodenergy.co.uk](http://goodenergy.co.uk)  
Gwasanaeth i Gwsmeriaid: 08002540000  
01249766090\*  
Disgownt Cartrefi Clyd: Ddim yn rhan o'r cynllun

.....

## **Green Energy**

Gwefan: [greenenergy.uk.com](http://greenenergy.uk.com)  
Gwasanaeth i Gwsmeriaid: 08007838851  
01920486156\*  
Disgownt Cartrefi Clyd: Ddim yn rhan o'r cynllun

.....

## **Green Star**

Gwefan: [mygreenstarenergy.com](http://mygreenstarenergy.com)  
Gwasanaeth i Gwsmeriaid: 08000124510  
03300881619\*  
Disgownt Cartrefi Clyd: Ddim yn rhan o'r cynllun

.....

## **Iresa**

Gwefan: [iresa.co.uk/](http://iresa.co.uk/)  
Gwasanaeth i Gwsmeriaid: 01157270982  
08004337812\*

.....

## **Isupplyenergy**

Gwefan: [isupplyenergy.co.uk/](http://isupplyenergy.co.uk/)  
Gwasanaeth i Gwsmeriaid: 0330 202 0298

.....

## **Solarplicity Asset Limited** (trydan yn unig)

Gwefan: [solarplicity.com](http://solarplicity.com)  
Gwasanaeth i Gwsmeriaid: 0333 0044666  
0203 582 3667\*  
0330 124 1500\*

Disgownt Cartrefi Clyd: Ddim yn rhan o'r cynllun

.....

## **M&S Energy** (mewn cydweithrediad â SSE)

Gwefan: [mandsenergy.com](http://mandsenergy.com)  
Gwasanaeth i Gwsmeriaid: 0345 078 3208  
Disgownt Cartrefi Clyd: 0800 300 111

.....

## **National Gas**

Gwefan: [nationalgas.org.uk](http://nationalgas.org.uk)  
Gwasanaeth i Gwsmeriaid: 0303 031 1200  
01905 380 201\*

.....

## **npower**

Gwefan: [npower.com](http://npower.com)  
Gwasanaeth i Gwsmeriaid: 0800 316 9952  
0330 100 8632\*  
0330 100 8625\*  
Disgownt Cartrefi Clyd: 0800 980 5525

.....

## **Octopus**

Gwefan: [octopus.energy](http://octopus.energy)  
Gwasanaeth i Gwsmeriaid: 0330 808 1080  
0808 164 1088\*

.....

## **Our power**

Gwefan: [our-power.co.uk](http://our-power.co.uk)  
Gwasanaeth i Gwsmeriaid: 0808 168 4534

.....

## **OVO Energy**

Gwefan: [ovoenergy.com](http://ovoenergy.com)  
Gwasanaeth i Gwsmeriaid: 0800 599 9440  
0800 408 6610  
01179 303 100\*

Disgownt Cartrefi Clyd: Ddim yn rhan o'r cynllun

.....

## **Places for People**

Gwefan: [pfpenergy.co.uk/](http://pfpenergy.co.uk/)  
Gwasanaeth i Gwsmeriaid: 01772 395 777

.....

## **Robin hood**

Gwefan: [robinhoodenergy.co.uk](http://robinhoodenergy.co.uk)  
Gwasanaeth i Gwsmeriaid: 0800 030 4567

.....

## **Sainsbury's Energy** (mewn cydweithrediad â Nwy Prydain)

Gwefan: [sainsburysenergy.com](http://sainsburysenergy.com)  
Gwasanaeth i Gwsmeriaid: 0800 316 0316  
0800 107 1879\*

Disgownt Cartrefi Clyd: 0800 077 3827

.....

## **Scottish Power** (yn cynnwys Manweb)

Gwefan: [scottishpower.co.uk](http://scottishpower.co.uk)  
Gwasanaeth i Gwsmeriaid: 0800 027 0072  
0345 270 0700\*

Disgownt Cartrefi Clyd: 0800 027 0072

.....

## **SO**

Gwefan: [so.energy](http://so.energy)  
Gwasanaeth i Gwsmeriaid: 0330 111 5050

.....

## **SparkEnergy**

Gwefan: sparkenergy.co.uk  
Gwasanaeth i Gwsmeriaid: 03450347474\*  
Disgownt Cartrefi Clyd: Ddim yn rhan o'r cynllun

.....

## **SSE**

Gwefan: sse.co.uk  
Gwasanaeth i Gwsmeriaid: 03450262658  
03450267036\*  
03450719710\*  
Disgownt Cartrefi Clyd: 0800300111

.....

## **SSE Atlantic**

Gwefan: atlantic.co.uk  
Gwasanaeth i Gwsmeriaid: 03450260657  
Disgownt Cartrefi Clyd: 0800300111

.....

## **SSE Scottish Hydro**

Gwefan: hydro.co.uk  
Gwasanaeth i Gwsmeriaid: 03450260655  
Disgownt Cartrefi Clyd: 0800300111

.....

## **SSE Southern Electric**

Gwefan: southern-electric.co.uk  
Gwasanaeth i Gwsmeriaid: 03450260654  
Disgownt Cartrefi Clyd: 0800300111

.....

## **SSE SWALEC**

Gwefan: swalec.co.uk  
Gwasanaeth i Gwsmeriaid: 03450260656  
Disgownt Cartrefi Clyd: 0800300111

.....

## Utilita

Gwefan: [utilita.co.uk](http://utilita.co.uk)  
Gwasanaeth i Gwsmeriaid: 0345 207 2000  
01962 397 097\*  
Disgownt Cartrefi Clyd: Ddim yn rhan o'r cynllun

.....

## Utility Warehouse (sy'n eiddo i Telecom Plus)

Gwefan: [utilitywarehouse.co.uk](http://utilitywarehouse.co.uk)  
Gwasanaeth i Gwsmeriaid: 0333 777 3212

.....

## Zog Energy (nwy yn unig)

Gwefan: [zogenenergy.com](http://zogenenergy.com)  
Gwasanaeth i Gwsmeriaid: 0330 440 1624  
Disgownt Cartrefi Clyd: Ddim yn rhan o'r cynllun

\* Codir 9c y munud fel arfer ar gyfer rhifau'n dechrau gyda 01 neu 02 os byddwch chi'n ffonio o linell tir; a chodir rhwng 8c a 40c y munud ar gyfer galwadau o ffonau symudol yn dibynnu ar eich pecyn galwadau. Mae'r rhan fwyaf o ddarparwyr yn cynnig pecyn galwadau sy'n caniatáu galwadau am ddim ar adegau penodol o'r dydd. Nid yw'r rhifau yn dechrau gyda 03 yn costio dim mwy na galwadau i rifau 01 neu 02. Mae galwadau i rifau 03 o linellau tir a ffonau symudol yn cael eu cynnwys mewn pecynnau galwadau am ddim.

# Rhifau cyswllt defnyddiol eraill

## **Y Deyrnas Unedig gyfan**

Gwasanaeth Cyngor ar Bopeth i ddefnyddwyr

**03454 04 05 06**

Ar gyfer ffôn testun, ffoniwch **18001**

yna rhif y llinell gymorth

I siarad â staff sy'n siarad Cymraeg

**03454 04 05 05**

Llinell Gymorth Taliadau Tanwydd Gaeaf

**03459 15 15 15**

Gwasanaeth Cyngor ar Arbed Ynni (ESAS)

**0300 123 1234**

Mae llawer o daflenni ffeithiau defnyddiol ynghylch gwneud eich cartref yn gynhesach ac arbed arian ar eich biliau tanwydd ar gael ar y gwefannau hyn:

Canolfan Ynni Cynaliadwy: **[www.cse.org.uk](http://www.cse.org.uk)**

National Energy Action: **[www.nea.org.uk](http://www.nea.org.uk)**

## **Yr Alban**

Home Energy Scotland

**0808 808 2282**

## **Cymru**

Nyth

**0808 808 2244**





Er bod Cyngor ar Bopeth wedi ceisio gofalu bod yr wybodaeth a ddarperir yn gywir, yn gyflawn ac yn ddibynadwy, nid yw'n cymryd dim cyfrifoldeb. Bydd y sawl sy'n defnyddio'r wybodaeth yn cytuno y gall yr wybodaeth hon newid heb rybudd. I'r graddau eithaf a ganiateir gan y gyfraith, bydd Cyngor ar Bopeth yn eithrio pob atebolrwydd am unrhyw hawliad, colled, gofynion neu ddifrod o unrhyw fath (ni waeth a oedd rhywun wedi rhagweld neu'n gwybod am y fath hawliadau, colled, gofynion neu ddifrod, neu fel arall) sy'n codi yn sgil neu mewn cysylltiad â'r drafftio, cywirdeb hwnnw a/neu ei ddehongliad, gan gynnwys, heb gyfyngiad, ddifrod neu golled anuniongyrchol neu ddilynol ac a oedd hynny'n codi drwy gamwedd (gan gynnwys esgeulustod), contract neu fel arall.

Hawlfraint © 2017 Cyngor Ar Bopeth. Cedwir pob hawl. Gwaherddir atgynhyrchu unrhyw ran neu'r holl gynnwys mewn unrhyw ffurf ac eithrio gyda chaniatâd ysgrifenedig penodol Cyngor ar Bopeth. Modelau sydd yn yr holl ffotograffau.

Cyngor ar Bopeth yw enw gweithredol Cymdeithas Genedlaethol y Canolfannau Cyngor ar Bopeth. Rhif cofrestru'r elusen 279057. Rhif TAW 726020276. Cwmni Cyfyngedig drwy Warant. Rhif Cofrestru 1436945 Lloegr. Swyddfa gofrestredig: Citizens Advice, 3ydd Llawr/3rd Floor North, 200 Aldersgate Street, Llundain, EC1A 4HD.



Ymgyrch i ddefnyddwyr yw Ynni - Y Fargen Orau sy'n cael ei chynnal gan Gyngor ar Bopeth a'i bartneriaid yng Nghymru, Lloegr a'r Alban. Mae'n rhoi cyfle i ddefnyddwyr ynni domestig a staff rheng flaen (gweithwyr cyflogedig a gwirfoddolwyr) fynychu sesiwn wybodaeth am gael bargaen well ar eu biliau ynni. Mae Ofgem wedi cefnogi'r ymgyrch hon ers ei lansio yn 2008.

Mae ymgyrch y Ynni - Y Fargen Orau 2017/18 yn cael ei hariannu gan; EDF Energy; First Utility; ScottishPower; SSE; Utility Warehouse.

[citizensadvice.org.uk](http://citizensadvice.org.uk)

[ofgem.gov.uk](http://ofgem.gov.uk)



**ofgem**