

# **Cyngor ar Bopeth Sir Ddinbych Cyfarfod Blynyddol 2018/19**

**I bawb, am 80 mlynedd**

# Contents

Adroddiad y Cadeirydd .....	3
Adroddiad y Prif Weithredwr .....	3
Ein effaith yn ystod 2019/20.....	4
Prosiectau Cenedlaethol.....	6
Help i Hawlio.....	6
Arweinyddion Arfer Orau.....	7
Stori Cleient – Budd-daliadau.....	7
Cyfnewid Gwisg Ysgol Sir Ddinbych .....	8
Ymgysylltu â'r Gymuned.....	10
Cyngor yn y Gymuned.....	10
Cyngor yn Gweithio .....	10
Dathlu pen-blwydd y gwasanaeth yn 80 .....	11
Allwedd Cyngor .....	11
Viv a Winnie.....	11
Ynni .....	12
Stori Cleient.....	12
Wythnos Fawr Arbed Ynni .....	13
Cyngor Tref y Rhyl – Cynghorydd Ynni.....	13
Banc Tanwydd .....	13
Cymru Cynhesach .....	13
Cyfryngau Cymdeithasol.....	14
Credyd Cynhwysol .....	14
Sgamiau.....	14
Darpar Brosiectau.....	15
Budd Cymdeithasol o Fuddsoddi .....	15



## Sicrwydd Gwybodaeth:

Mae Cyngor ar Bopeth Sir Ddinbych wedi ymrwymo i reoli risgiau gwybodaeth a cheir crynodeb o'r prif bwyntiau a'r dulliau rheoli gan y Prif Weithredwr, ar gais i'r perwyl hynny.

# Adroddiad y Cadeirydd

**Yn gyntaf**, hoffwn ddiolch i'r gwirfoddolwyr a'r staff sy'n darparu ein gwasanaethau ac yn gwneud y cyfan rydym ni'n ei wneud yn bosibl.

Ein prif gyflawniad eleni oedd bod yn llwyddiannus gyda'n cais am gyllid gan Gyngor Sir Ddinbych. Golygodd hyn swm enfawr o waith i Lesley a Graham a'r tîm yn dilyn cyflwyno proses dendro newydd sbon. Buom yn llwyddiannus a sicrhawyd cyllid sydd wedi'i warantu am bedair blynedd.

Cawsom y ffrainc o gael Judith Greenhalgh, Prif Weithredwr Cyngor Sir Ddinbych, yn anerch ein cyfarfod blynyddol diwethaf. Amlinellodd Judith eich gweledigaeth hi ar gyfer dyfodol Sir Ddinbych a sut roedd hi'n gweld ein gwasanaeth ni'n rhan o'r weledigaeth honno.

Rydym ni'n parhau gyda'r partneriaethau cyflawni gyda Chyngor ar Bopeth Sir y Fflint, gwasanaeth gofalwyr NEWCIS a Phartneriaeth Datblygu

Cymuned De Sir Ddinbych. Ein nod yw datblygu rhagor ar ein gwasanaethau yn Nyffryn Dyfrdwy.

Rydym ni wedi gweld rhai newidiadau i'n Bwrdd Ymddiriedolwyr eleni. Gwnaeth ein trysorydd, Robert Williams, ymddiswyddo yng nghyfarfod blynyddol y llynedd. Hoffem ddiolch i Robert am wneud y gwaith am sawl blwyddyn. Ymddiswyddodd ein ysgrifennydd, Mike Denman, ym mis Hydref. Ac ymddiswyddodd Anne Dewberry o'r Bwrdd yn Ionawr 2019. Roeddem ni'n ffodus bod Nigel Nicholl ac Yveline Hands eisoes yn aelodau'r Bwrdd, ac fe wnaethon nhw gymryd swyddi'r Trysorydd a'r Ysgrifennydd yn ôl eu trefn.

Ni allem barhau fel sefydliad heb gefnogaeth ein holl gyllidwyr. Diolchwn iddyn nhw i gyd am eu cefnogaeth. Diolchwn i Gyngor Sir Ddinbych a'r Cynghorau Tref.

**Alastair Morgan** Cadeirydd Bwrdd yr Ymddiriedolwyr

# Adroddiad y Prif Weithredwr

**Mae'n rhoi boddhad mawr**, yn ein blwyddyn dathlu pen-blwydd Cyngor ar Bopeth yn 80 oed, ein bod ni wedi ennill cytundeb Gwasanaeth Ariannol a Defnyddwyr Cyngor Sir Ddinbych. Mae hyn yn rhoi sicrwydd cyllido heb ei ail i ni, ac yn ein galluogi i gynllunio a datblygu ein gwasanaethau o sefyllfa ariannol mwy cydnherth.

Ym mis Gorffennaf eleni cafodd Cyngor ar Bopeth yng Nghymru ei achredu gyda dyfarniad newydd Llywodraeth Cymru – Fframwaith Ansawdd Gwybodaeth a Chyngor. Mae Cyngor ar Bopeth Sir Ddinbych wedi'i drosglwyddo i'r safon newydd, fel sefydliad sy'n cydymffurfio'n llwyr gydag archwilio. Mae Llywodraeth Cymru yn haeddiannol falch o'i ymrwymiad i ansawdd y gwasanaethau mae'n eu cyllido, ac mae'n debygol y bydd meddu ar ddyfarniad y Fframwaith Ansawdd Gwybodaeth a Chyngor yn amod derbyn cyllid yn y dyfodol.

Mae'r Gwasanaeth Llawn Credyd Cynhwysol bellach wedi'i integreiddio i'r system budd-daliadau lles yn y Deyrnas Unedig a Sir Ddinbych. Mae'r cynllunio a'r paratoi y gwnaethom ni ei

wneud gyda'n partneriaid, Cyngor Sir Ddinbych a'r Adran Gwaith a Phensiynau, wedi golygu, yn achos pobl Sir Ddinbych:

- bod cymorth a chefnogaeth i wneud a chynnal hawliadau Credyd Cynhwysol yn hawdd i'w gael,
  - bod y cyngor cywir ar gael
  - darperir cymorth digidol
  - cynigir datrysiadau ar gyfer unrhyw broblemau eraill
  - rhoir cymorth gyda llunio cyllideb bersonol
- Roeddem ni'n falch o gael ein gwahodd i ddau gyfarfod Pwyllgorau Craffu Cyngor Sir Ddinbych yn 2018 a 2019 i ddarparu tystiolaeth i'r pwyllgorau a derbyn eu llongyfarchiadau a'u gwerthfawrogiad am y dull rhagweithiol a weithredwyd i reoli effaith cyflwyno'r Gwasanaeth Llawn Credyd Cynhwysol yn Sir Ddinbych.

Diolch yn fawr iawn i'r holl staff a gwirfoddolwyr sy'n gweithio mor galed i ddarparu gwasanaeth rhagorol i'n cleientiaid a diolch yn fawr iawn i chi am eich cefnogaeth barhaus.

**Lesley Powell** Prif Weithredwr

## Ein effaith yn ystod 2019/20



**£970k**

o fudd-daliadau wedi'u hôl-ddyddio wedi'u sicrhau i gleientiaid



**265**

o gleientiaid wedi'u codi allan o dlodi tanwydd



**3 o bob 4**

o'n cleientiaid yn dweud bod ein gwasanaeth budd-daliadau lles wedi gwella ansawdd eu bywyd



**3853**

o gleientiaid wedi dod atom ni i gael cymorth gyda materion budd-daliadau

**Gwnaethom helpu 6129 o gleientiaid gyda 8188 o ymholiadau**

**£10.5m**

**o enillion budd-dal a chredyd treth i'n cleientiaid**

**76%**

o apeliadau ac adolygiadau budd-dal lles yn llwyddiannus

**74**

o gleientiaid a oedd yn wynebu adfeddiannu eu cartref gymorth gennym ni yn y llys

**2583**

wedi derbyn cynnydd yn eu hincwm yn ystod 2018/19



**87%**

o gleientiaid dyledion wedi dweud bod dilyn y broses cyngor dyledion wedi gwneud gwahaniaeth mawr i'w tawelwch meddwl



**30%**

o'r dyledion yr ymdriniwyd gyda nhw yn ddyledion blaenoriaeth, sy'n medru arwain at golli eitemau hanfodol, eich cartref neu eich rhyddid os na chymrir camau i fynd i'r afael â nhw



Cymorth a chefnogaeth i

**1368** o

gleientiaid dyledion yn ystod 2018/19



Gwnaeth

**37.0**

o bob 10,000 o oedolion gofnodi ansolfedd yn Sir Ddinbych yn 2017, sy'n uwch na

**£7.4m**

**o ddyledion wedi'u trin gennym ni yn 2018/19**

Am bob **£1** a fuddsoddwyd yng Nghyngor ar Bopeth Sir Ddinbych cafwyd:

**£2.38** mewn buddion ariannol

**£16.47** mewn gwerth cyhoeddus

**£21.95** i'n cleientiaid



# Prosiectau Cenedlaethol

## Help i Hawlio

**Ym mis Hydref 2018** gwnaeth yr Adran Gwaith a Phensiynau gyllido Cyngor ar Bopeth yn genedlaethol i ddarparu cymorth gyda Chredyd Cynhwysol. Nod y cynllun cymorth yw helpu hawlwr trwy bob cam o'r broses hawlio Credyd Cynhwysol. Mae'n cynnig y cymorth ymarferol a chynhwysfawr sydd ei angen ar bobl i gael eu taliad cyntaf ar amser, a bod yn barod i ymdrin â'r taliad pan fo'n cyrraedd.

Dewisiwyd Cyngor ar Bopeth Sir Ddinbych fel un o'r Arweinyddion Cynnar, i brofi a pheilotâ'r gwasanaeth o Ionawr eleni.

Cynigir y gwasanaeth wyneb yn wyneb, dros y ffôn ac ar-lein trwy sgwrsio ar y we. Gall cleientiaid gyfeirio eu hunain, cael eu cyfeirio at y gwasanaeth neu eu hatgyfeirio gan staff yr Adran Gwaith a Phensiynau trwy gyfrwng llwybr atgyfeirio cenedlaethol neu gan bartneriaid eraill trwy lwybrau y cytunwyd arnynt yn lleol. Ar ôl cael eu cyfeirio neu eu hatgyfeirio, yn achos cleientiaid nad ydynt wedi gwneud cais am Gredyd Cynhwysol hyd yma, byddwn yn gwirio ai dyma'r budd-dal cywir ar eu cyfer nhw. Yn rhai achosion bydd hyn yn amlwg ar ôl ychydig o gwestiynau syml, ond weithiau bydd angen cael rhagor o fanylion am sefyllfa'r cleient, ac mewn rhai achosion bydd hyn yn galw am wiriad budd-daliadau llawn.

Bydd y rhai a ddylai fod yn hawlio budd-daliadau eraill yn cael eu cyfeirio at ein gwasanaethau cyngor eraill ar y cam hwn, neu at sefyliadau allanol, fel bo'n briodol.

Bydd pawb sy'n mynd trwy'r gwasanaeth yn cael eu brysbenno i asesu eu lefel anghenion cymorth unigol. Mae'r rhai sy'n medru cynorthwyo eu hunain gydag ychydig o anogaeth yn cael eu helpu i wneud hynny. Rhoir cymorth dwysach i'r rhai sydd â'r angen mwyaf.

Mae'r gwasanaeth cyngor yn gyfannol, wedi'i seilio ar angen y cleient, ac felly nid yw'n cael ei wahanu'n wahanol sesiynau. Yn hytrach, mae dwy brif ran i siwrne'r cleient – gellir ymdrin â'r rhain mewn sesiynau lluosog neu mewn un – yn dibynnu ar anghenion cymorth y cleient.

Mae'r cymorth yn amrywio o gymorth cyffyrddiad ysgafn, fel helpu cleient i gael mynediad at gyfrifiadur a phromptio os ydynt yn cael anhawster, i eistedd wrth ymyl rhywun wrth iddyn nhw lenwi'r ffurflen gyfan neu, mewn rhai achosion, lenwi'r ffurflen ar eu rhan. Nid yw hyn wedi'i gyfyngu i geisiadau ar-lein yn unig a gallai gynnwys cymorth i gleient drefnu ymweliad cartref neu hawlio dros y ffôn.

Gall rhan ddechreuol siwrne'r cleient fod yn rhan lle mae amser yn hanfodol bwysig. Nid yw eu hawl i Gredyd Cynhwysol yn dechrau'n arferol nes iddyn nhw bwysu'r botwm cyflwyno'r cais, hawlio dros y ffôn neu drefnu ymweliad cartref. Felly mae angen i ni sicrhau bod cleientiaid yn derbyn y cymorth hwn gynted ag y bo'n bosibl.

Dengys ein gwaith ymchwil bod rhai pobl yn wynebu heriau gyda'r gofynion tystiolaeth ar gyfer Credyd Cynhwysol. Mae hwn yn rheswm allweddol pam bod oedi cyn gwneud taliadau. Mae'r gwasanaeth hwn yn cynnwys cymorth penodol i gynorthwyo pobl i gasglu'r dystiolaeth gywir.

Gallai'r cam hwn hefyd gynnwys rhoi cymorth i gleient:

- baratoi ar gyfer elfennau ymarferol eu taliad misol cyntaf
- defnyddio addasiadau fel taliadau uniongyrchol i landlordiaid a llacio amodau penodol
- gwneud cais am ragdaliadau a chael mynediad at gymorth ariannol ychwanegol

Bydd gan rai cleientiaid faterion cymhleth nad oes modd i'r gwasanaeth Help i Hawlio ymdrin â nhw. Mewn achosion o'r fath byddwn yn parhau i gefnogi'r cleient yn fewnol o ran cyngor e.e. cyngor dyledion, cymorth gyda llunio a chadw at gyllideb a gwirio'r hawl i fudd-daliadau ychwanegol.



## Arweinyddion Arfer Orau

**Fel rhan o ddarparu'r** gwasanaeth Help i Hawlio mae'r Adran Gwaith a Phensiynau wedi cyllido Cyngor ar Bopeth i sefydlu rhwydwaith Arweinyddion Arfer Orau, i gasglu a rhannu gwybodaeth am berfformiad Credyd Cynhwysol a Help i Halwio, adeiladu perthnasoedd lleol a datblygu a rhannu arferion gorau. Mae Cyngor ar Bopeth Sir Ddinbych yn un o'r 34 swyddfa Cyngor ar Bopeth lleol i'w cynnwys yn y gwasanaeth hwn.

Mae ein Harweinydd Arfer Orau yn:

- casglu gwybodaeth a manylion sut mae Credyd Cynhwysol a Help i Hawlio'n gweithio ar draws ardal Canolfan Byd Gwaith
- gweithio gydag Arweinyddion Arfer Orau eraill i ddatblygu dull o rannu'r wybodaeth hon gyda phartneriaid perthnasol, yn cynnwys Canolfannau Byd Gwaith a Chyngor ar Bopeth yn lleol ac yn genedlaethol
- datblygu perthnasoedd lleol cryf gyda rhanddeiliaid rhanbarthol perthnasol, yn cynnwys Cyngor ar Bopeth lleol, Canolfannau Byd Gwaith (ar lefel rhanbarth), asiantaethau cyngor a mudiadau sector gwirfoddol eraill
- cefnogi Cyngor ar Bopeth lleol eraill gyda'u perthnasoedd ar lefel leol (lle bo'n briodol)
- helpu Cyngor ar Bopeth lleol ar draws y rhanbarth i ddeall Credyd Cynhwysol a Help i Hawlio, a thracio profiadau cleientiaid

Viv Blacoe yw ein Harweinydd Arfer Orau ac mae hi'n gweithio gyda'n cydweithwyr Cyngor ar Bopeth ar draws Gogledd Cymru a Phowys i gwblhau prosiect ymchwil i anghenion cymorth ehangach hawlwr Credyd Cynhwysol.

## Gwasanaeth Cefnogaeth Gamblo

**Mae Cyngor ar Bopeth,** mewn partneriaeth gyda GambleAware, yn ehangu gwasanaethau yng Nghymru i atal niwed yn gysylltiedig gyda gamblo a sicrhau'r cymorth a'r cyngor sydd ei angen ar bobl.

Ymunodd Julie Pierce gyda ni ym mis Gorffennaf fel ein gweithiwr prosiect i ddarparu'r gwasanaethau ar draws gogledd a chanolbarth Cymru (mae'r swydd arall yng Nghymru wedi'i lleoli yn Rhodda Cynon Taf, sy'n darparu'r gwasanaeth yng ngorllewin a de Cymru).

Rydym ni'n ymuno gyda 10 swyddfa ranbarthol yn Lloegr ar y prosiect, a gyllidir trwy bartneriaeth ddwy flynedd gyda GambleAware. Mae'r swyddfeydd rhanbarthol yn gweithio mewn partneriaeth gyda'r Gwasanaeth Trin Gamblo Cenedlaethol i ddarparu cymorth i gleientiaid.

Yn Nghymru darparwyd y Gwasanaeth Triniaeth Gamblo Cenedlaethol yw'r Addiction Recovery Agency (ARA) sydd hefyd wedi derbyn buddsoddiad diweddar gan GambleAware i ehangu eu gwasanaethau triniaeth ar draws Cymru.

Rôl Julie fydd cynyddu ymwybyddiaeth ynghylch niwed yn gysylltiedig â gamblo ar draws y rhanbarth, a hyfforddi staff rheng flaen i adnabod unrhyw un mewn perygl o niwed yn gysylltiedig â gamblo ac am y cymorth a'r gefnogaeth sydd ar gael iddyn nhw.

Unwaith y bo staff wedi derbyn hyfforddiant gwnawn ddechrau sgrinio i adnabod cleientiaid mewn perygl a darparu cyngor a chyfrannu tuag at ddarparu mewnwelediad gwerthfawr o ran pwysu sy'n fwy agored i niwed gamblo a'r problemau mae'n eu hachosi.

## Stori Cleient - Budd-daliadau

**Daeth Nest** i sesiwn galw heibio ar fore Mercher yng Nghanolfan Ni ar ôl gweld ein posteri tra mewn cyfarfod gweithgaredd cymunedol. Roedd Nest yn ei chael yn anodd aros yn ei chartref ei hun oherwydd problemau iechyd parhaol. Gwnaethom awgrymu ei bod yn gwneud cais am Lwfans Gweini a llenwi'r cais ar ei rhan. Dyfarnwyd y lwfans iddi ar y gyfradd isaf o £57.80 yr wythnos.

Gwnaethom ofyn iddi am ei defnydd ynni cyfredol a chanfod bod ei Debyd Uniongyrchol misol dros £70 yn fwy nag oedd yn angenrheidiol. Cafodd hyn ei gywiro, derbyniodd ad-daliad a'i rhoi ar gofrestr gwasanaethau blaenoriaeth Scottish Power. Canfuwyd fod gan Nest ddyled arwyddocaol o bron i £20,000 a atgyfeiriwyd at ein Tîm Cyngor Ariannol. Llwyddwyd i negodi gyda'r credydwr i leihau'r symiau'n ddyledus, a llwyddodd i'w had-dalu yn dilyn gwerthu ei chartref.

# Cyfnewid Gwisg Ysgol Sir Ddinbych

**Daeth mam sengl (Sadie)** i swyddfa Cyngor ar Bopeth Dinbych bum mlynedd yn ôl. Roedd ei phartner wedi'i gadael hi ychydig wythnosau ynghynt. Roedd ganddi dri phlentyn, 6, 8 a 13 oed, roedd hi'n gweithio'n rhan amser ond ei chyn bartner oedd y prif enillydd incwm. Roedd ganddi ddyledion rhent a threth gyngor a nifer o ddyledion cardiau credyd. Roedd Sadie yn ypset gan nad oedd hi'n medru prynu gwisg ysgol newydd i'r plant ac roedd y tymor newydd ar fin dechrau mewn ychydig ddyddiau. Rhoddwyd cymorth i Sadie wneud cais ar unwaith am fudd-daliadau ac oedi gweithredu i adfer ei dyledion. Cafodd y rheolwr syniad; cysylltodd ag ysgolion y plant i holi a oedd ganddyn nhw unrhyw eitemau eiddo coll. Roedd ganddyn nhw, aeth y rheolwr i'w nôl nhw a gwnaeth y gwirfoddolwyr olchi a smwddio'r dillad a chyflwyno gwisg ysgol fel newydd i'r teulu (yn cynnwys dillad ymarfer corff).

A dyna ddechrau'r syniad ar gyfer cynllun ailgylchu Gwisg Ysgol!

Y flwyddyn ganlynol gwnaeth staff a gwirfoddolwyr Dinbych gysylltu gydag ysgolion lleol cyn diwedd tymor yr haf a chasglu eitemau eiddo coll, mynd â nhw adre, eu golchi a'u smwddio, ac yna agor siop dros dro (mewn siop wag ar y Stryd Fawr) am wythnos yng ngwyliau'r haf. Estynnwyd gwahoddiad i deuluoedd ddod yno a chymryd gymaint o eitemau gwisg ysgol ag oedd eu hangen arnynt am gyfraniad o £1 (i dalu am y costau golchi). Anogwyd teuluoedd i ddod â gwisg ysgol glân nad oedd ei angen mwyach er mwyn ailgylchu'r eitemau yn ystod yr wythnos.

Mae'r prosiect hwn wedi tyfu ac mae'n cwmpasu'r sir gyfan yn awr, gyda 36 ysgol yn cymryd rhan eleni a 6 siop dros dro.



Rydym ni wedi dod â phartneriaid i mewn i'n cynorthwyo i ddarparu'r prosiect, gan ddod â'r gymuned ynghyd i sicrhau bod y prosiect yn llwyddiant. Gwnaeth Cyngor Sir Ddinbych gynorthwyo gyda hyrwyddo'r prosiect a'r cludiant, gwnaeth Cyngorau Tref y Rhyl a Dinbych ddarparu grantiau ar gyfer gwisg ysgol ac esgidiau newydd, gwnaeth busnesau lleol gyfrannu, er enghraifft, cyfleusterau storio gan Lockstock Self Storage a gwnaeth Canolfannau Cymuned (Canolfan ASK yn y Rhyl, y Ganolfan Galw Heibio ym Mhrestatyn, Ffrindiau Pengwern a Chanolfan Ni yng Nghorwen) gynnal siopau dros dro, gyda'u gwirfoddolwyr yn gweithredu fel staff y siopau. Gwnaeth eglwysi lleol gynorthwyo i olchi a smwddio eitemau gwisg ysgol a gwnaeth staff yr awdurdod lleol a'r Adran Gwaith a Phensiynau wirfoddoli yn y siopau. Mae plant ysgol wedi helpu hefyd, yn y siopau ac yn codi arian ar gyfer y cynllun. Mae'r plant yn gyfranogwyr gweithgar gan eu bod yn gweld bod gan y prosiect hwn arwyddocâd ecolegol ac mae'n brwydro yn erbyn gwastraff.

Eleni gwnaeth Sefydliad Cymunedol Cymru roi 68 grant gwisg ysgol ar gyfer disgyblion Ysgol Uwchradd Dinbych a £1000 ar gyfer gwisg ysgol ysgolion cynradd Dinbych i deuluoedd ar incwm isel ond nad ydynt yn gymwys ar gyfer Grant Gwisg Ysgol Llywodraeth Cymru.



Rhoddodd Cyngor Tref y Rhyl £2000 ar gyfer talebau gwisg ysgol newydd Ysgol Uwchradd Crist y Gair a blaseri Ysgol Uwchradd y Rhyl.



Mae rhieni'n cefnogi'r prosiect ac yn cael eu hysgogi ganddo; maen nhw wedi croesawu'r syniad ac wedi cefnogi'r prosiect yn frwdfrydig iawn. Yn yr wythnosau cyn y digwyddiadau eleni roedd rhieni'n dod ag eitemau gwisg ysgol a oedd yn rhy fach i'w plant, wedi'u golchi a'u smwddio'n barod, ynghyd ag esgidiau, trenyrs a chotiau. Mae nifer o rieni wedi gofyn i ni am gael rhoi ffrogiau a siwtiau Cofnod Cyrhaeddiad, gan eu bod yn gwybod faint maen nhw'n gostio ac yn awyddus i leihau'r baich ar deuluoedd eraill.

Cafodd y prosiect ei hyrwyddo trwy'r cyfryngau cymdeithasol yn bennaf a gwnaeth hyn ddenu'r cymunedau ar draws Sir Ddinbych. Roedd yr agwedd gadarnhaol tuag at y digwyddiadau ac egwyddor y prosiect yn amlwg yn y gymuned Gweplyfr.

Rhoddwyd gwahoddiad i'r rhieni a ddaeth i'r 'siopau' roi eu manylion cyswllt er mwyn i ni gysylltu gyda nhw i wneud gwiriad uchafu incwm. Bu'r gwiriadau hyn yn fuddiol iawn y llynedd gyda mwy na 500 o deuluoedd wedi'u cynorthwyo i hawlio £125k ychwanegol, a gwnaethom gynorthwyo teuluoedd i reoli £80k o ddyledion. Eleni daeth 800 o deuluoedd i'r siopau a chafodd dros 1200 o blant wisg ysgol.

Dywedodd Comisiynydd Plant Cymru fod y prosiect yn arloesol yn ei hadroddiad "Siarter ar gyfer Newid: Amddiffyn Plant yng Nghymru rhag effaith tldi".



Mae effaith y prosiect hwn yn cael effaith pellgyrhaeddol ar y gymuned. Mae'n cyffwrdd y gymuned ar sawl lefel ac yn dod â grwpiau ynghyd gydag un nod. Mae'n brosiect rhyng-genhedlaeth, cyfeillgar i'r amgylchedd, sy'n gwaredu'r rhwystrau mewn cymunedau ac yn annog cymunedau i rannu a bod yn gymunedau cydlynus.

Mae Cyngor ar Bopeth Sir Ddinbych wedi dangos menter wrth greu'r prosiect. Mae y tu hwnt i sgôp y gwaith arferol a bellach mae mudiadau eraill yn dilyn ein camau ni ac rydym ni'n eu cefnogi i wneud hynny. Mae hyn yn enghraifft ragorol o fudiadau'n y gymuned yn gweld angen lleol ac yn gweithio gyda'r gymuned honno i ddarparu datrysiad.

# Ymgysylltu â'r Gymuned

## Cyngor yn y Gymuned

**Rydym ni'n sylweddoli** pwysigrwydd sicrhau bod ein gwasanaethau cyngor yn hygyrch, ac mae'n amcan allweddol yn ein Cynllun Datblygu Busnes.

Felly rydym ni wedi cynyddu nifer y manau mynediad i'n gwasanaethau ar draws Sir Ddinbych gan ddefnyddio lleoliadau'n y gymuned, a dod â'n gwasanaethau i graidd y gymuned.

Cawsom gymorth i sefydlu gwasanaeth allgymorth newydd ym Modelwyddan gan Gronfa Fuddsoddi Gymunedol Gwynt y Môr, wnaeth roi grant o £9767 yn 2018. Gwnaeth rhoi'r grant gyd-fynd gyda ailddatblygu'r Ganolfan gan Gyngor Cymuned Bodolwyddan. Mae'r cyfleusterau'n y Ganolfan yn rhagorol.

Gwnaethom ailgyflwyno ein gwasanaeth yn Llyfrgell Llanellwy ar ôl y gwaith uwchraddio. Mae'r llyfrgell yn ganolfan bwysig a phrysur yn y gymuned ac mae'r galw'n uchel.

Yn ogystal â pharhau i ymgysylltu gyda'r gymuned trwy ein gwasanaethau cyngor, mae Llyfrgell Llangollen hefyd yn lleoliad sesiynau grŵp hyfforddiant ar hyn o bryd. Yn dilyn ymgyrch recriwtio yn yr ardal ym Mehefin mae nifer o wirfoddolwyr wedi ymuno gyda ni. Mae cadw'r sesiynau hyfforddiant yn lleol wedi ein cynorthwyo i leihau costau a threialu hyfforddiant sy'n canolbwyntio ar grŵp penodol.

Mae ein presenoldeb yn y lleoliadau cymunedol hyn yn sicrhau mwy o ddefnydd yr adeiladau a chydnerthedd a chydlyniant cymunedol.

## Cyngor yn Gweithio

**Rydym ni'n parhau** i ddarparu swyddi gyda chefnogaeth a gyllidir gan elfen y Gronfa Cynhwysiant Gweithredol y Gronfa Gymdeithasol Ewropeaidd.

Dechreuodd ein prosiect Cyngor yn Gweithio ym Mehefin 2018 (yn dilyn prosiect tebyg a fu'n weithredol yn 2017) ac mae wedi ein galluogi ni i ddarparu 19 cyfle cyflogaeth gyda chefnogaeth. Daw'r prosiect i ben yn Rhagfyr 2019 ac rydym ni'n gobeithio sicrhau cyllid yn y dyfodol er gwaethaf pryderon ynghylch gadael yr Undeb Ewropeaidd.

Mae'r prosiect yn darparu profiad gwaith go iawn i'r cyfranogwyr (pobl ddiwaith tymor hir yn nodweddiadol), gyda'n hyfforddiant a'n cefnogaeth ni.

Mae 7 cyfranogydd yn parhau ar y prosiect gyda ni. Yn achos yr 11 sydd wedi gadael y prosiect, hyd yma mae 6 wedi mynd ymlaen i gyflogaeth barhau. Mae un o'r rhain yn ffoadur o Syria sydd wedi'i gyflogi fel saer maen yn Wrecsam ac mae dau'n cael eu cyflogi gennym ni ar hyn o bryd.



# Dathlu pen-blwydd y gwasanaeth yn 80

**Bydd y gwasanaeth Cyngor ar Bopeth** yn dathlu ei ben-blwydd yn 80 oed ar 4 Medi 2019. Agorodd y 200 o swyddfeydd gwreiddiol bedwar diwrnod yn unig ar ôl dechrau'r Ail Ryfel Byd.

Mae'r gwasanaeth wedi mynd trwy newidiadau mawr yn y blynyddoedd wedyn, a ddangosir yn dda gan stori ein Jean Sheriff ni (yn <https://wearecitizensadvice.org.uk/80-years-of-history-aa55fc02bc4e>):

Roedd Jean Sheriff yn 16 oed pan drefnwyd cyfarfod cyhoeddus i sefydlu Cyngor ar Bopeth yn y Rhyl. Roedd 50 swyddfa wedi'u sefydlu yn ne Cymru yn unig ers dechrau'r Rhyfel. Roedd galw clir am y gwasanaeth yng ngogledd Cymru hefyd.

Agorwyd drysau Cyngor ar Bopeth y Rhyl am y tro cyntaf ar 23 Mawrth 1940, mewn siop ar Stryd y Dŵr. Roedd hi'n fusnes fel arfer i 'Siop yr Eliffant Gwyn', ond gallai unrhyw un alw i mewn am baned a sgwrs.

Mae Jean yn cofio y gellid gwneud cyfraniad bach ac roedd eitemau bach yn cael eu gwerthu yn nhu blaen y siop i greu incwm. Roedd ystafell fechan yng ngefn y siop lle'r oedd modd cynnal trafodaethau preifat gyda chleientiaid.

Gosodwyd hysbyseb bach yn ffenestr y siop yn dweud "Citizens Advice Bureau — bring us your problems."

Yn fuan ar ôl diwedd y Rhyfel caeodd y Cyngor ar Bopeth lleol yn y Rhyl. Teimlwyd nad oedd angen mwyach am y math yma o gymorth cymunedol, a dychwelodd Jean i weithio i gyngor lleol.

Yna 23 o flynyddoedd yn ddiweddarach, yn 1969, ailagorodd Cyngor ar Bopeth y Rhyl ei ddrysau (mewn eglwys y tro hwn), a dychwelodd Jean at Gyngor ar Bopeth. Arhosodd Jean gyda Chyngor ar Bopeth y Rhyl am y 41 mlynedd nesaf. Yn y blynyddoedd mwyaf diweddar trodd ei sylw oddi wrth roi cyngor i ganolbwyntio ar hyfforddiant a chefnogaeth i gynghorwyr newydd eu penodi. Fe wnaeth hi ymddeol yn 2010, yn 86 oed, ar ôl rhoi 47 blwyddyn o wasanaeth i Gyngor ar Bopeth.

Gwnaethom ddathlu pen-blwydd y sefydliad yn 80 oed yn swyddfa Dinbych ar 7 Rhagfyr gyda

dathliad thema'r 1940au, a oedd yn agored i bawb.



## Viv a Winnie

**Yn dilyn 24 mlynedd gyda ni**, yn cynnwys chwe mlynedd fel Rheolwr Swyddfa Dinbych, ymddeolodd Winnie Lawson. Winnie wnaeth hyrwyddo'r cynllun Cyfnewid Gwisg Ysgol ac mae hi wedi parhau i weithio ar a hybu'r cynllun. Gwnaethom ddathlu cyfnod Winnie gyda ni a diolch iddi am ei gwasanaeth ffyddlon gyda the prynhawn ym mis Mehefin. Viv Blacoe yw'r rheolwr bellach, yn dilyn pedair blynedd fel Gweithiwr Achos Budd-daliadau Lles.

## Allwedd Cyngor

**Gwnaethom gyflwyno** gwasanaeth newydd ar gyfer tenantiaid Tai Cyngor Sir Ddinbych ym Mehefin 2018. Rydym ni'n gweithio'n agos gyda thîm Tai Sir Ddinbych i gefnogi tenantiaid trwy gyfrwng digwyddiadau a sesiynau cyngor un i un. Rydym ni'n edrych ar uchafu incwm tenantiaid, eu helpu i reoli incwm yr aelwyd a darparu cyngor effeithlonrwydd ynni ac econoamidd i leihau gwariant a chyflwyno ymddygiad sy'n arbed ynni.

Dywedodd un tenant, "Rydw i'n gwybod sut i ddefnyddio fy system wresogi'n fwy effeithlon yn awr. Doeddwn i ddim yn gwybod am y Disgownt Cartref Cynnes ac fe wnaeth y taliad hwnnw gynorthwyo i dalu fy mil tanwydd yn y gaeaf."

# Ynni

## Stori Cleient

**Mae Sally'n** byw mewn cartref rhent y cyngor, gyda'i phlant, John, 7 oed, a Rachel, 9 oed. Bu'n rhaid iddi hawlio Credyd Cynhwysol ar ôl gadael perthynas gamdriniol. Roedd hi wedi mynd i ddyledion rhent ac roedd hi'n ei chael yn anodd cyllidebu. Gwnaeth Cyngor ar Bopeth Sir Ddinbych gynorthwyo Sally i hawlio Lwfans Anabledd Plentyn oherwydd awtistiaeth John ac roedd hi'n aros am benderfyniad. Daeth yn ôl at Gyngor ar Bopeth gan nad oedd ganddi arian ar ôl ar gyfer bwyd, nwy a thrydan ac roedd hi'n bump diwrnod tan y taliad Credyd Cynhwysol nesaf.

Fe wnaethom ni fedru rhoi cerdyn ychwanegu credyd mewn argyfwng gwerth £40 iddi i dalu am nwy a thrydan a thaleb banc bwyd i'w helpu hi tan y taliad nesaf. Fe wnaethom ni wirio'r cyfrif Credyd Cynhwysol ar-lein a chanfod bod gordaliad credydau treth yn cael ei ddiwynnu yn ogystal â'r rhagdaliad cyntaf, felly gwnaethom gysylltu gyda nhw a lleihau'r gordaliadau a gohirio'r rhagdaliad am 3 mis. Fe wnaethom ni gynorthwyo'r cleient gyda thaflen gyllidebu hefyd, a sylwi bod ei defnydd trydan yn uchel a'i bod yn talu £100 y mis i adran tai'r cyngor oherwydd dyledion rhent. Gwnaethom ni gysylltu gyda'r cyngor i ofyn a fyddent yn medru lleihau'r taliad, ond wedi iddyn nhw wirio'r cyfrif canfuwyd bod y cyfrif yn gyfredol ac felly nad oedd mwy o daliadau dyledion rhent yn ddyledus.

Cafodd Sally gyfarfod gyda'n cynghorydd ynni oherwydd bod ei defnydd trydan yn uchel. Canfuwyd ei bod hi'n defnyddio gwresogydd trydan gan ei bod yn ansicr sut i ddefnyddio'r system gwres canolog. Fe wnaethom ni edrych ar y rhyngwyd a dod o hyd i gyfarwyddiadau ar-lein ar gyfer ei system hi. Fe'i cynghorwyd sut i osod yr amserydd a'r tymheredd ar gyfer y dŵr poeth a'r gwres canolog. Dangoswyd iddi sut i droi rheiddiaduron unigol i lawr i wres is gan ddefnyddio'r falfiau yn yr ystafelloedd nad ydynt yn cael eu defnyddio'n aml, er mwyn arbed ar gostau ynni. Trafodwyd y lefel mwyaf cyffyrddus a argymhellir ar gyfer eu

hamgylchiadau nhw, gan ystyried unrhyw salwch yn y cartref, ac argymhellwyd tymheredd o 21 Celsiws yn yr ystafell fyw a 18C yn yr ystafelloedd eraill. Gwnaethom ddarparu arweiniad ynghylch inswleiddio yn yr eiddo a sut i osgoi problemau gyda thamprwydd yn y cartref trwy ddefnyddio ffan echdynnu wrth olchi a choginio.

Cynghorwyd Sally i gyflwyno cais am Ddisgownt Cartref Cynnes, taliad blynyddol o £140 i'w chyfrif trydan sy'n daladwy i bobl ar fudd-daliadau neu incwm isel. Fe wnaethom ni edrych ar wefan ei chyflenwr a'i chynghori bod y ceisiadau'n cael eu derbyn yn nhymor yr Hydref a bod croeso iddi ddod yn ôl petai hi angen help i hawlio hyn. Fe wnaethom ni ffonio ei chyflenwr hefyd i'w wneud yn ymwybodol o'r problemau iechyd yn y cartref a'u cofrestru ar eu Cofrestr Gwasanaeth Blaenoriaeth.



## Wythnos Fawr Arbed Ynni

**Mae'r Wythnos Fawr Arbed Ynni** yn ddigwyddiad blynyddol, ledled y wlad, a grewyd mewn partneriaeth gyda Chyngor ar Bopeth, Cyngor ar Bopeth yr Alban a'r Adraan Strategaeth Busnes, Ynni a Diwydiannol. Cynhaliwyd y digwyddiad elei rhwng 21 Ionawr a 27 Ionawr.



Gwnaethom gynnal pedwar digwyddiad unigol, gyda dau yn y Rhyl, un yng Nghorwen ac un arall ym Metws G.G. Gwahoddwyd 100 o bobl i'r digwyddiadau hyn. Cafodd y rhai a ddaeth yno gyngor am ynni ynghyd â pheiriant popty araf (sy'n defnyddio ynni'n effeithlon ac yn creu prydu blasus!) ac roedd arddangosfeydd coginio ymhob digwyddiad.

Diolch i bawb a fu'n bresennol ac i'n tiwtoriaid coginio!

### Cyngor Tref y Rhyl – Cyngorydd Ynni

**Mae Cyngor Tref y Rhyl** wedi ein cyllido i ddarparu Cyngorydd Ynni dynodedig ers 2017. Mae'r swydd hon yn sicrhau bod pobl y Rhyl yn cael mynediad at gyngor ynni a mynediad i ragor o gymorth gydag unrhyw fater arall ar unwaith.

Gwelsom 212 o drigolion y Rhyl ynghylch materion cyfleustodau y llynedd, gan godi 57 aelwyd allan o dlodi tanwydd.

## Banc Tanwydd

**Ymunodd Cyngor ar Bopeth Sir Ddinbych** gyda Banc Bwyd Dyffryn Clwyd i beilota cynllun trosglwyddo arian yn uniongyrchol i drigolion Dinbych gyda mesuryddion rhagdalau i ganiatáu iddyn nhw roi credyd ar eu mesurydd. Rhoddwyd cardiau rhodd wedi'u rhagdalau i gleientiaid a oedd yn caniatáu iddyn nhw roi arian yn eu cyfrif trydan a/neu nwy. Bu'r cynllun peilot yn llwyddiannus iawn yn cynyddu diddordeb cleientiaid i gynyddu eu cydnerthedd tymor hir a gobeithiwn fedru parhau'r prosiect hwn yn y flwyddyn i ddod.

### Cymru Cynhesach

**Mae Cymru Cynhesach** yn cael ei gyllido gan Ymddiriedolaeth Ynni British Gas, ei fonitro gan Cyngor ar Bopeth Cymru a'i ddarparu mewn 14 ardal Cyngor ar Bopeth. Mae'r prosiect yn targedu pobl mewn, neu'n wynebu'r risg o fod mewn tlodi tanwydd ac effeithiau'r oerfel.

Mae Cymru Cynhesach yn brosiect natur cyfannol, felly tra bo ffocws ar roi cyngor ynni a mesurau arbed arian, mae profiad blaenorol wedi dangos bod codi pobl allan o dlodi tanwydd ymhell o fod yn rhywbeth lle mae un ateb yn gweddu i bawb. Mae ein cyngoryddion cymwysedig Lefel 3 yn cynnig cyngor ar ynni, yn cynnwys ynghylch tariffau ac effeithlonrwydd, ynghyd â chyngor uchafu incwm ac ymdrin â dyledion.

### Myfyrwyr Caer

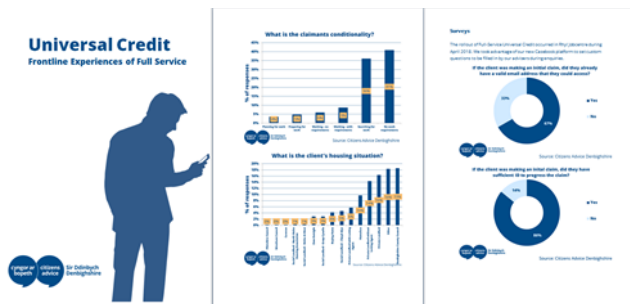
**Mae Cyngor ar Bopeth Sir Ddinbych** wedi gweithio'n agos gydag Adran y Gyfraith Prifysgol Caer i gynnig lleoliadau i fyfyrwyr israddedig y gyfraith. Daeth tri myfyrwr i'n swyddfa yn y Rhyl gan ymuno gyda'r Tîm Budd-daliadau Lles a'r Tîm Cyngor Ariannol am chwech wythnos. Fedrwn ni ddim diolch digon iddyn nhw am eu cymorth, a dymunwn y gorau iddyn nhw gyda'u hastudiaethau yn y dyfodol.

# Credyd Cynhwysol

**Roedd Ebrill 2019** yn dynodi blwyddyn lawn gyntaf Gwasanaeth Llawn Credyd Cynhwysol yng Nghanolfan Byd Gwaith y Rhyl. Cyn lledaenu'r Gwasanaeth Llawn gwnaed nifer o newidiadau i Credyd Cynhwysol yn genedlaethol, yn cynnwys y gallu i dderbyn rhagdaliad 100% a thalu hwn yn ôl dros gyfnod 12 mis. Gwnaeth y newidiadau hyn gynorthwyo i gyfrannu at lwyddiant uwch wrth lledaenu'r system ar draws yr holl ardaloedd.

Yn lleol mae Cyngor ar Bopeth Sir Ddinbych yn parhau i fod yn aelod o'r Grŵp Llywio Credyd Cynhwysol ynghyd â Chyngor Sir Ddinbych, cynrychiolwyr yr Adran Gwaith a Phensiynau a Landlordiaid Cymdeithasol Cofrestredig. Mae cydleoili staff yng Nghanolfan Byd Gwaith y Rhyl gyda'r Adran Gwaith a Phensiynau a Chyngor Sir Ddinbych wedi caniatáu i drigolion Sir Ddinbych gael mynediad prydlon at wasanaethau gan y tri sefydliad.

Er mwyn sicrhau bod anghenion hawlwy'r Sir Ddinbych yn cael eu bodloni, mae Cyngor ar Bopeth Sir Ddinbych wedi bod yn casglu data arolwg ers lledaenu'r Gwasanaeth Llawn, yn ogystal â chasglu ein gwybodaeth proffil a chodau materion arferol. Casglwyd y rhain i lunio adroddiadau a oedd yn dangos gwerth gwaith mewn partneriaeth, gyda chyfran helaeth o gleientiaid yn cael dilysu eu dogfennau hunaniaeth a'u cais am leihad Treth Gyngor ar y diwrnod.



# £408k

yw gwerth ariannol yr amser a roddwyd gan wirfoddolwyr yn ein swyddfeydd ni eleni.

## Diolch yn fawr iawn i chi!

# Cyfryngau Cymdeithasol.

**Mae'r cyfryngau cymdeithasol** wedi dod yn blatfform rhagorol ar gyfer cyfathrebu Busnes i Fusnes a Busnes gyda'r Gymuned. Cafodd ein tudalen Gweplyfr fwy na 500 yn ei hoffi eleni. Daeth 30 o gleientiaid atom ni am gyngor trwy Facebook, gyda'r mwyafrif wedi llwyddo i gael datrys eu problemau trwy Messenger. Mae hysbysu Diwrnodau Blas i Wirfoddolwyr trwy Gweplyr yn cynyddu'r nifer sy'n dod i'r diwrnod yn fawr. Gwelwyd hybu'r prosiect Ailgylchu Gwisg Ysgol gan filoedd o drigolion Sir Ddinbych ac roeddem ni'n medru ateb unrhyw gwestiynau am ein digwyddiadau ymlaen llaw.

# Sgamiau

**Mae'r cyfryngau cymdeithasol** wedi profi eu bod yn ffordd effeithiol o rybuddio trigolion am sgamiau yn yr ardal. Pan gawsom ni wybod am y sgamiau 'Carcharor Sbaenaidd' yn dod trwy'r post yn yr ardal roedd modd i ni rybuddio miloedd o drigolion ar unwaith. Roedd y sgamiau'n honni eu bod gan Gyllid a Thollau Ei Mawrhydi (HMRC) eleni yn glyfar a charmarweiniol iawn. Unwaith eto roedd ein rhybuddion trwy'r cyfryngau cymdeithasol yn effeithiol. Gwnaeth y tactegau ymosodol a ddefnyddiwyd gan y sgamwyr hyn achosi un cleient gael pwl o banig.

Cynhaliwyd yr ymgyrch Ymwybyddiaeth Sgamiau cenedlaethol ym mis Mehefin, yn canolbwyntio ar bobl wedi sefydlu eu bywyd (40-60 oed) a phobl hŷn. Nod Ymwybyddiaeth Sgamiau yw cynyddu'r wybodaeth am y sgamiau cyfredol ac annog pobl i hysbysu am sgamiau a thwyll, yn enwedig y rhai a allai fod wedi dioddef sgam yn eu herbyn. Bydd rhannu gwybodaeth ac ymwybyddiaeth yn cynorthwyo i drechu'r sgamwyr.

# Darpar Brosiectau

## Cymuned y Lluoedd Arfog

**Mae Cymuned Lluoedd Arfog** cymharol fawr yn Sir Ddinbych ac ar draws gogledd Cymru. Mae hyn yn cynnwys aelodau sy'n gwasanaethu'n gyfredol (yn cynnwys y lluoedd wrth gefn) a chyn-filwyr.

Rydym ni wedi llofnod Cyfamod y Lluoedd Arfog ac yn aelod o bartneriaeth Cyfamod Cymuned y Lluoedd Arfog Sir Ddinbych.

Rydym ni'n meddu ar y dyfarniad Efydd dan y cynllun cydnabod cyflogwyr amddiffyn, sef nad yw gweithwyr sy'n gwasanaethu / cymuned y lluoedd arfog yn cael eu hanfanteisio'n annheg gan EIN prosecuwr recriwtio a dethol ni ac rydym ni'n croesawu ceisiadau gan y gymuned hon ar gyfer ein swyddi gwag. Rydym ni'n dymuno recriwtio gwirfoddolwyr o Gymuned y Lluoedd Arfog hefyd.

Rydym ni'n gweithio'n agos gyda'r gymuned yn lleol ac ar draws gogledd Cymru, ac rydym ni'n chwilio am gyfleoedd i ganolbwyntio gweithgarwch prosiect ar gyn-filwyr a/neu'r gymuned ehangach. Gobeithiwn ddatblygu ein perthynas gydag Elusennau'r Lluoedd Arfog ac adeiladu ar lwyddiant y prosiect 'Cyngor i Gyn-filwyr ar Garreg eich Drws' a gynhaliwyd yn 2017.

## Pobl sy'n gweithio a phobl sy'n hunangyflogedig

**Byddwn yn canolbwyntio** peth gwaith ymchwil ar y bobl hynny yn ein cymuned sy'n gweithio (un ai'n gyflogedig neu'n hunangyflogedig) i ystyried a ydym ni'n bodloni eu hanghenion nhw, p'un ai ydym ni'n ddigon hygyrch iddyn nhw a beth y gallem ni ei wneud i wella gwasanaethau, os oes angen.

Ein prif gyfrwng rhoi cyngor yw gwasanaeth wyneb yn wyneb yn ystod y dydd ar ddyddiau'r wythnos. Mae cyfryngau eraill yn cynnwys y ffôn a sgwrsio ar y we ar gael, ond mae'r gwasanaethau y tu allan i oriau (dyddiau'r wythnos) yn gyfyngedig iawn ar y dulliau hyn hefyd.

Nid yw'r uchod yn golygu na all pobl sy'n gweithio gael gafael ar ein gwasanaethau ni, a bydd llawer

yn gwneud hynny, ond yn y cyfnod heriol hwn mae'n rhaid i ni wneud popeth a fedrwn i ymestyn cyn belled ag y bo'n bosibl.

Nid yw 75% o'n cleientiaid dyledion yn gyflogedig. A yw hynny'n gynrychioliadol o ddyledion yn y gymuned? Yn amlwg nid yw dyledion problemus wedi'i gyfyngu i'r diwaith yn unig; bydd gan lawer o bobl sy'n gweithio ddyledion problemus, p'un ai ydyn nhw ar incwm isel ai peidio.

Mae'r sylwadau ar effaith diwygio lles wedi canolbwyntio'n bennaf ar y diwaith a'r rhai ag anabledau. Ychydig iawn sydd wedi'i nodi ynghylch sut mae hyn wedi effeithio ar bobl sy'n gweithio a'u teuluoedd – e.e. cytundebau sero oriau y cynnydd yn nefnydd banciau bwyd neu sut y gallai pobl gael eu heffeithio pan fo Credyd Treth Gweithio a Chredyd Treth Plant yn trosglwyddo i Gredyd Cynhwysol.

Rydym ni'n awyddus i gyllido gweithgareddau i gynnal gwaith ymchwil ac ymestyn yr ymgysylltu y tu hwnt i wasanaethau oriau cyflogaeth arferfol.

## Budd Cymdeithasol o Fuddsoddi

**Yn 2018** gwnaethom ni sicrhau hyfforddiant a chefnogaeth gan Fudd Cymdeithasol Cymru a Mantell Gwynedd, ar y cyd gyda'n partneriaid ym Mhartneriaeth Cymuned De Sir Ddinbych, i fesur y Budd Cymdeithasol o Fuddsoddi y prosiect Lle Chi Neu Ni.

Mae Graham Kendall ac Yveline Hands yn derbyn hyfforddiant ac yn gweithio gyda'n partneriaid a'n rhanddeiliaid i fesur y budd cymdeithasol o fuddsoddi yn y prosiect o ran gwaith y prosiect hyd yma. Bydd hyn yn bodloni ymrwymiad i gyllidwr y prosiect, y Loteri Fawr, ac yn gwella ein gallu i ddangos effaith yr hyn sy'n profi i fod yn brosiect llwyddiannus iawn.

Mae'r hyn a ddysgwyd yn gwella ein gallu i werthuso a dangos effaith yr holl waith rydym ni'n ei wneud er budd y gymuned, yn ogystal ag ar gyfer y prosiect hwn.



Hoffai Cyngor ar Bopeth Sir Ddinbych ddiolch i'w noddwyr i gyd am fuddsoddi yn ein gwasanaethau, ac am ddangos hyder ynom drwy adnewyddu cyllid a chontractau.

Gall problemau wneud bywyd pob dydd yn anoddach. Dydi hi ddim yn amlwg pob tro beth ddylem ni wneud, a gall mynediad at y sgiliau priodol ddatrys problemau. Os nad ydi'r problemau yma'n cael eu datrys, nid unigolion yn unig sy'n cael eu heffeithio, ond cymunedau lleol ar lefel genedlaethol.

Freeman Evans  
St David's Day  
Denbigh Charity

Gyda'ch cefnogaeth chi, gallwn helpu pobol i ddatrys eu problemau, gallwn wella ansawdd eu bywyd, eu hiechyd, eu sefyllfa ariannol, eu perthynas ag eraill, a'u gallu i ddatrys problemau tebyg yn y dyfodol.

Rydym yn falch o weithio mewn partneriaeth gyda Chyngor Sir Ddinbych i ddarparu budd-daliadau lles a chyngor ariannol i bobol Sir Ddinbych.



**BeGambleAware**



**Grŵp Cynefin**

Mwy na thai • More than housing



Tai Sir Ddinbych  
Denbighshire Housing



CYNGOR TREF RHUTHUN  
RUTHIN TOWN COUNCIL



CYNGOR TREF Y  
**RHYL**  
TOWN COUNCIL