

# Cyngor ar Bopeth Sir Ddinbych Adroddiad Blynyddol 2016-17



Sir Ddinbych  
Denbighshire

22 Medi 2017

# Cynnwys

Adroddiad y Cadeirydd .....	Tudalen 3
Adroddiad y Prif Weithredwr .....	Tudalen 3
Swyddfeydd lleol	
Rhuthun a Dyffryn Dyfrdwy.....	Tudalen 4
Y Rhyl a Phrestatyn .....	Tudalen 5
Dinbych .....	Tudalen 6
Y Tîm Hyfforddiant .....	Tudalen 7
Datblygu ceisiadau .....	Tudalen 8
Gwasanaeth Pension Wise .....	Tudalen 8
Ymchwil ac Ymgyrchoedd .....	Tudalen 9
Adroddiadau.....	Tudalen 10
Sicrwydd Ansawdd a Budd-daliadau .....	Tudalen 11
Y Tîm Cyngor Ariannol .....	Tudalen 12
Ystadegau .....	Tudalen 13+14

# Adroddiad y Cadeirydd

Digwyddodd llawer o newidiadau yn ystod y flwyddyn ddiwethaf. Mae'r rhain wedi cynnwys symud i safle newydd yn y Rhyl, swyddfa Rhuthun yn canolbwyntio ar Ddyffryn Dyfrdwy, pecyn Aelodaeth CAB newydd, treialu system atgyfeirio newydd a'r cynnig i ddefnyddio Google Apps fel ein prif system sylfaen Technoleg Gwybodaeth.

Mae ein partneriaeth gyda CAB Sir y Fflint yn parhau o ran y Prosiect Gwasanaethau Cyngor Rheng Flaen ac rydym ni'n edrych ymlaen at weithio gyda'n gilydd ar brosiect Gwasanaeth Gwybodaeth i Ofalwyr Gogledd Ddwyrain Cymru (NEWCIS) yn 17/18, er budd ein holl gleientiaid.

Rydym ni wedi treulio llawer o amser eleni yn cynorthwyo cleientiaid gyda'u Taliadau Annibyniaeth Personol wrth iddynt symud o Lwfans Byw i'r Anabl.

Mae gan CAB Sir Ddinbych bresenoldeb cryf yn y gymuned. Eleni rydym ni wedi ymestyn hynny trwy roi mwy o sylw i gleientiaid Dyffryn Dyfrdwy. Mae ein

hymwneud agos â'r awdurdod lleol yn cryfhau ein safle yn y gymuned leol hefyd.

Cafwyd nifer o newidiadau i'n Bwrdd Ymddiriedolwyr. Gwnaeth Beth Roberts a Dafydd Ifans ymddeol eleni am resymau personol. Hoffwn ddiolch i'r ddau am bopeth maen nhw wedi ei wneud tra'n gwasanaethu ar y Bwrdd. Rydym ni wedi bod yn ffodus i fedru cyfethol Ymddiriedolwyr newydd. Croeso cynnes i Alison Henshaw, Paul Robinson, Ann Dewberry a Nigel Nicholl.

Ar ran y Bwrdd hoffwn ddiolch i'n holl gyllidwyr – fyddem ni ddim yn medru gweithredu hebdoch chi. Mae ein gwirfoddolwyr a'n staff yn haeddu ein diolch am eu gwaith caled i'n holl weithgareddau. Mae gwirfoddolwyr a staff y Rhyl, yn enwedig, yn haeddu diolch arbennig am oresgyn y problemau'n gysylltiedig â symud i'r swyddfa newydd.

**Alastair Morgan** Cadeirydd Bwrdd yr Ymddiriedolwyr

# Adroddiad y Prif Weithredwr

Byddai bywyd gymaint haws gydag orbwclwm, neu mewn geiriau mwy cyfarwydd – pêl risial! Fel arall, heb y gallu i weld y dyfodol yn uniongyrchol, mae fy swydd i yn ei gwneud yn ofynnol i mi edrych 'tua'r gorwel' i geisio gweld beth sy'n dod tuag at ein sefydliad a pharato'i'n unol â hynny.

Felly roeddem ni wedi parato'i'n dda ar gyfer y newidiadau diwygio lles a effeithiodd fwyaf ar ein cleientiaid eleni: y newid i Daliad Annibyniaeth Personol o Lwfans Byw i'r Anabl a'r 'dreth ystafell wely'. Rydym ni wrthi'n paratoi ar gyfer y diwygiad lles arwyddocaol nesaf yn awr – Credyd Cynhwysol.

Yn 16/17 gwnaethom gynorthwyo 1,317 o bobl gyda'u hawliadau Taliad Annibyniaeth Personol, gan roi cymorth o'r cais cyntaf i'r cam apêl, ac ymweld â chleientiaid yn eu cartref lle bo angen.

Rydym ni'n gweld y gwir effaith mae polisiau a deddfwriaeth y llywodraeth yn ei gael ar ein cleientiaid, felly eleni rydym ni wedi bod yn rhagweithiol yn cynhyrchu adroddiadau manwl sy'n nodi'r ffeithiau a'r ffigurau am achosion ein cleientiaid, ac yn dweud eu stori hefyd. Defnyddir yr adroddiadau hyn i hysbysu'r llywodraeth genedlaethol. Fel sefydliad partner ar Grwpiau Llywio a Gweithredol Trechu Tlodi Cyngor Sir Ddinbych rydym ni'n medru gweithio gyda'n gilydd i fynd i'r afael â thlodi ar sail y sir gyfan.

Sicrwydd Gwybodaeth:

Mae CAB Sir Ddinbych wedi ymrwymo i reoli risg gwybodaeth a cheir crynodeb o'r prif bwyntiau a'r dulliau rheoli gan y Prif Weithredwr ar gais i'r perwyl hynny.

Rydym ni'n adolygu ein Cynllun Busnes ar hyn o bryd, fydd yn rhoi cyfeiriad i ni hyd at 2021. Byddwn yn ystyried cynlluniau Llywodraeth Cymru a Llywodraeth y Deyrnas Unedig, Cyngor Sir Ddinbych a Chyngor ar Bopeth i'r dyfodol a chyfraniadau gwerthfawr ein staff a'n gwirfoddolwyr ein hunain yn y Gynhadledd ym mis Mawrth er mwyn gwneud yn siwr bod y Cynllun hwn yn bodloni anghenion hysbys ac anghenion rhagdybiedig ein cymuned.

Dylai ein tîm yn CAB Sir Ddinbych fod yn falch iawn o'r gwasanaeth ansawdd uchel a ddarparwn, mae ein safonau'n uchel ac yn cael eu harchwilio'n drwyadl. Mae ein cyngor arbenigol ynghylch dyledion a budd-daliadau lles wedi'u hachredu gan y Gwasanaeth Cyngor Ariannol, Safon Ansawdd Cyngor (AQS), yr Awdurdod Ymddygiad Ariannol a Chyngor ar Bopeth.

Dydw i ddim yn canolbwyntio ar un unigolyn neu un swyddfa yn arferol, gan fod ein tîm cyfan yn haeddu'r ganmoliaeth yn gydradd, ond rwy'n mynd i wneud hynny eleni. Hoffwn ddiolch i Sue Parry a'i holl dîm yn y Rhyl am fod mod benderfynol i barhau i ddarparu ein gwasanaeth cyngor yn y Rhyl yn ystod cyfnod heriol tra'r oedd y gwaith uwchraddio'n cael ei gwblhau. Roedd eu hysbryd, eu natur hwyliog a'u hagwedd "dal i fynd amdani" yn ysbrydoliaeth i ni i gyd, a hoffwn ddweud unwaith eto, Diolch yn fawr iawn!

**Lesley Powell** Prif Weithredwr

# Swyddfeydd lleol

## Rhuthun a Dyffryn Dyfrdwy

Cefais fy mhenodi yn Rheolwr Rhuthun a Dyffryn Dyfrdwy ym mis Medi 2016 ac mae'r swydd wedi rhoi boddhad mawr i mi. Un o'r pethau cyntaf roeddwn i am ei wneud oedd gwella cynllun gosod y swyddfa: ar ôl cyflawni hyn mae gennym ni fwy o le yn awr ac mae'r swyddfa'n fwy hygyrch i'n gwirfoddolwyr sy'n gweithio'n galed i gynorthwyo cleientiaid â phroblemau i wella eu bywydau.

Rydym ni wedi cefnogi llawer o bobl tuag at ganlyniadau cadarnhaol. Mae diwygiadau lles yn parhau i gael effaith ac rydym ni wedi sylwi ar gynnydd mewn atgyfeiriadau a nifer y cleientiaid sy'n defnyddio ein banc bwyd lleol, lle mae gennym ni rôl gweithgar. Rydym ni'n cydweithio'n agos gyda'r Ymddiriedolaeth Gofalwyr hefyd sy'n atgyfeirio cleientiaid gyda demensia atom ni. Rydym ni'n cysylltu â'r teuluoedd ac yn gwneud yn siwr eu bod nhw'n derbyn y cymorth a'r budd-daliadau y mae ganddyn nhw'r hawl iddyn nhw.

Mae llawer o deuluoedd yn wynebu trafferthion, ac mae nifer yr Apeliadau Budd-dal yn cynyddu. Mae'r cyfnod cyn gwrandawriadau wedi cynyddu o 6 i 7 mis; mae llawer o deuluoedd yn cael ei gorfodi i ddibynnu ar y banc bwyd ac unrhyw gymorth dros dro arall sydd ar gael yn y cyfamser tra bo'r cais yn cael ei brosesu. Mae Diwygio Lles yn parhau i achosi problemau a rhoi teuluoedd mewn dyled. Rydym ni wedi ymrwmo i helpu ein cleientiaid trwy'r anawsterau hyn.

Rydwi i wedi siarad gyda'n Aelodau Cynulliad a Seneddol ac maen nhw'n cael eu cynnwys yn y broses o gynorthwyo ein cleientiaid (eu hetholwyr), yn enwedig y rhai sy'n newid o Lwfans Byw i'r Anabl i Daliad Annibyniaeth Personol. Mae llawer yn ein hysbysu am drafferthion wrth ymdrin â CAPITA, yr asiantaeth asesu, a/neu'n gweld eu budd-dal yn cael ei ddi-ddymu. Mae ein sesiynau allgymorth yn Llangollen a Chorwen yn parhau i ddarparu gwasanaeth gwerthfawr sy'n galluogi cleientiaid i fanteisio ar ein gwasanaethau yn ne'r sir. Rydym ni'n chwarae rhan bwysig yn y cymunedau hyn. Rydym ni hefyd yn darparu erthygl i bapur newydd misol Dyffryn Dyfrdwy i dynnu sylw'r gymuned at unrhyw faterion. Yn ddiweddar buom yn gweithio gyda Phartneriaeth Cymuned De Sir Ddinbych ar gais Loteri Fawr am gyllid i gynorthwyo cymunedau gwledig. Mae'n bleser gen i ddweud y bu'r cais yn llwyddiannus a bydd yn ein galluogi i ehangu ein gwasanaethau cynngor ymhellach.

Mae ein gwirfoddolwyr yn rhoi swm sylweddol o'u hamser eu hunain i ni: maen nhw'n ymroddgar a phroffesiynol a bellach mae gennym ni griw cryf yn Rhuthun a Dyffryn Dyfrdwy. Gwnaethom recriwtio rhagor o wirfoddolwyr yn ddiweddar sy'n gwneud cynnydd da ac rydym ni'n edrych ymlaen at eu gweld yn cymhwyso fel cynghorwyr. Mae'n fraint i mi weithio ochr yn ochr â phobl mor ymroddedig sy'n awyddus i dderbyn hyfforddiant newydd er mwyn gwella eu sgiliau i gefnogi ein cleientiaid.

**Eleri Jones** Rheolwr Rhuthun a Dyffryn Dyfrdwy

## Stori cleient

### "Dydw i ddim wedi bod mewn lle cystal ers amser maith"

Mae gan **Danielle**, ein cleient, gyflwr niwrolegol cynhenid difrifol ac mae'n byw mewn llety gyda chefnogaeth. Roedd hi'n derbyn Lwfans Byw i'r Anabl. Wrth newid i Daliad Annibyniaeth Personol diddymwyd ei hawliad. Daeth Danielle atom ni am gymorth i apelio yn erbyn y penderfyniad, a gwnaethom ei chynorthwyo gyda chais i'r tribiwnlys. Roedd ei hincwm wedi'i leihau'n sylweddol oherwydd penderfyniad yr Adran Gwaith a Phensiynau, ac roedd hi'n ei chael yn anodd byw. Fe wnaethom ni sicrhau fod ganddi dalebau banc bwyd tra roedd hi'n aros am ei gwrandawriad apêl a, gan fod arni angen cymorth ychwanegol, fe wnaethom fynd â hi yno sawl gwaith.

Roeddem ni o'r farn fod arni angen cymorth ychwanegol arni gan fod ganddi gyflwr mor gymhleth. Gwnaethom gysylltu gyda'i gweithiwr cymorth a threfnwyd gofal ychwanegol iddi.

Yn y tribiwnlys dyfarnwyd cyfraddau uwch dwy ran y Taliad Annibyniaeth Personol i Danielle, ac ar y cyd â'r Premiwm Anabledd Difrifol, arweiniodd hyn at ôl daliad o fwy na £7k a chynyddu ei hincwm wythnosol bron i £140.



# Y Rhyl a Phrestatyn

Mae hi wedi bod yn brysur iawn gyda gwaith adeiladu yn swyddfa'r Rhyl yn ystod yr wyth mis diwethaf, ac mae wedi bod yn 'ddiddorol' i ddweud y lleiaf!

Serch hynny, mae staff a gwirfoddolwyr wedi rhoi eu hetiau caled a'u siacedi gwelededd uchel ymlaen, a pharhau i ddarparu'r gwasanaeth i'r gymuned.

Ac eithrio ambell i ddiwrnod pan nad oedd gennym ni drydan, gwres, cysylltiad i'r rhyngwyd, diffyg ar y rhwydwaith, dŵr yn gorlifo a nenfydau'n syrthio, bu'n fusnes fel arfer trwy gydol y cyfnod.

Rydym ni wedi gweithredu ein gwasanaeth galw heibio ac apwyntiadau fel arfer, o'r Eglwys Ddiwygiedig Unedig, ac i fod yn onest, roedd y cleientiaid yn gymharol ddigynnwrf am hyn. Yn wir, mae'n deg dweud eu bod yn teimlo trueni drosom ni ar adegau, yn enwedig ar ddiwrnodau oer iawn pan mai'r unig beth oedd yn gwahanu ein derbynfa rhag y glaw a'r gwynt dibaid oedd haen mawr o blastig!

Wrth baratoi ar gyfer y gwaith adeiladu ehangwyd ein gwasanaeth ym Mhrestatyn i gynnwys dydd Llun, ac agorwyd gwasanaeth allgymorth yn llyfrgell Rhuddlan bob dydd lau; y ddau'n boblogaidd iawn.

Dydi dweud bod staff a gwirfoddolwyr wedi bod yn arloesol wrth gynorthwyo cleientiaid ddim yn cyfleu eu hymroddiad. Mae pawb wedi mynd y filltir ychwanegol, wedi ymdopi gyda'r hyn na chafodd ei ragweld, a derbyn treialon y gwaith adeiladu a'r prosiect yn mynd y tu hwnt i'r cyfnod gwreiddiol heb gwyno.

Er clod i'n tîm ni fe wnaethom ni lwyddo i gynyddu'r enillion budd-daliadau lles o'i gymharu â'r flwyddyn flaenorol, hyd yn oed gyda'r holl waith adeiladu yn digwydd o'n cwmpas, sy'n dangos bod unrhyw beth yn bosibl gydag agwedd benderfynol.

Rydym ni wedi symud i'n swyddfeydd newydd moethus ac rydym ni'n edrych ymlaen i weld yr adeilad yn ei holl ogoniant.

O'm safbwynt i fel rheolwr yma, fy nod i oedd aros yn ystod y prosiect adeiladu, ond dim ond nod oedd hwn; mae fy staff a'm gwirfoddolwyr wedi troi'r nod yn realiti ac am hynny rydw i'n diolch o galon i bob un o fy 'milwyr troed' a fydd yn mynd am glyweliadau ar gyfer cyfres nesaf 'DIY SOS Big Build' ar y teledu!

## Sue Parry Rheolwr y Rhyl

Profiad gwych yn rhoi cymorth a chefnogaeth i eraill mewn amgylchedd cefnogol

### Gwirfoddolwr yn y Rhyl

## Stori cleient

### "Fedra i ddim diolch digon am eich holl gymorth"

Daeth ffrind **Gordon** atom am ei fod yn pryderu am ei ffrind. Gwnaethom leoli Gordon a threfnu ymweld ag ef yn ei gartref.

Cawsom wybod fod Gordon wedi cael diagnosis o salwch angheuol yn ddiweddar, ond nad oedd wedi cael ei gynghori pa fudd-daliadau roedd ganddo'r hawl iddyn nhw yn dilyn hyn. Llwyddasom i hawlio Lwfans Gweini dan 'Reolau Arbennig', ac ar ôl dyfarnu'r Premiwm Anabledd Difrifol iddo roedd yn medru gwneud cais am Gredyd Pensiwn. Hefyd gwnaethom wneud cais am, a sicrhau Taliad Tai Disgresiynol i gynorthwyo Gordon gyda thaliad ychwanegol sylweddol i'w daliad rhent. Roedd Gordon yn ei chael yn anodd yn ariannol felly rhoddwyd talebau banc bwyd iddo yn ystod y cyfnod aros i'r hawliadau newydd hyn gael eu prosesu.

Derbyniodd Gordon gyngor ynghylch effeithlonrwydd ynni a pheiriant golchi gan y cynllun Cymru Cysurus ('Cosy Cymru'), wnaeth ei gynorthwyo gyda'i gyflwr. Cawsom ein hysbysu hefyd fod gan y cleient ddyledion arwyddocaol i Gyllid a Thollau Ei Mawrhydi. Gwnaethom gysylltu â'r gwasanaeth ar ei ran, a chytunwyd i beidio â mynd ar ôl y ddyled oherwydd yr amgylchiadau.

Rydw i o gefndir amddifadus ac rydw i'n teimlo'n gryf iawn ynghylch helpu pobl eraill llai ffodus na mi. Mae CAB wedi caniatáu i mi wneud hyn. Maen nhw wedi rhoi'r mecanwaith, yr hunan hyder a'r hunan greddo i fy ngalluogi i helpu pobl eraill. Mae'n rhaid i mi ddiolch i'm rheolwyr am gredu ynof fi a'r ffaith eu bod wedi fy ngwthio y tu hwnt i'm cylch cyfforddusrwydd, yr union beth roeddwn i ei angen. Buaswn yn argymhell gwirfoddoli gyda CAB i unrhyw un, mae'r rhoi boddhad a bodlonrwydd mawr.

### Gwirfoddolwr yn y Rhyl

# Dinbych

Rydym ni wedi bod yn ymwybodol o'r problemau'n wynebu teuluoedd sy'n dioddef anawsterau ariannol oherwydd diwygio lles yn fwy nag erioed y llynedd.

Yn ogystal â theuluoedd sy'n derbyn budd-daliadau rydym ni'n cynorthwyo mwy o deuluoedd sy'n gweithio ac sydd ar incwm isel sy'n gweld lleihad pellach yn eu hincwm oherwydd toriadau i gredydau treth plant a chyflogaeth, yn cynnwys cytundebau gwaith dim oriau.

Ni ellir gorbwysleisio gwerth gwaith ein gwirfoddolwyr yn ein cymuned.

Rydym ni fel swyddfa wedi ymuno â chydweithwyr trwy Gymru i gasglu gwybodaeth a herio polisi cymdeithasol.

Er mwyn lleddfu anawsterau teuluoedd rydym ni'n parhau i hyrwyddo a gwella ein prosiect cyfnewid gwisg ysgol. Mae'r prosiect hwn yn dod yn fwyfwy poblogaidd wrth i rieni werthfawrogi'r gwahaniaeth y gall hyn ei wneud pan fo cyllidebau wedi'u hymestyn i'r eithaf. Mae hefyd yn sicrhau nad oes unrhyw blentyn dan anfantais oherwydd methu cael gafael ar y wisg ysgol benodedig.

Gwelw mai'r heriau yn y flwyddyn nesaf fydd sicrhau bod gennym ni'r wybodaeth a'r offer i ddarparu'r gwasanaeth o'r radd flaenaf mae ein cleientiaid yn ei ddisgwyl gennym ni.

**Winnie Lawson** Rheolwr Dinbych

## Stori cleient

### "Mae eich help chi wedi gwneud cymaint o wahaniaeth"

Roedd **Lawrence a Maggie**, pâr hŷn, yn ei chael yn anodd cael dau ben llinyn ynghyd; roedd ganddyn nhw bensiwn galwedigaethol bach a oedd golygu nad oeddynt yn medru hawlio gwarant credyd pensiwn ac, oherwydd eu cynilion a oedd wedi ei gynilo i dalu am waith trwsio eu cartref, roedden nhw'n atebol am y dreth gyngor yn llawn ac roedden nhw mewn tloidi tanwydd. Roedd Lawrence yn derbyn budd-daliadau anabledd ond nid oedd Maggie, sy'n dioddef o broblemau iechyd, wedi ystyried hawlio. Gwnaethom ei chynorthwyo hi gyda chais am Lwfans Gweini, a oedd yn llwyddiannus, a dyfarnwyd y gyfradd uwch iddi. Gwnaethom gais am y premiwm gofalwr i'r ddau ohonyn nhw, a gwnaeth hyn gynyddu eu hincwm wythnosol fesul £277.90 a chawsant leihad llawn yn y dreth gyngor.



Rydw i wedi gweld, yn fwy nag unrhyw beth arall, bod gwirfoddolwyr gyda CAB yn cael eu gwerthfawrogi a'u cefnogi ac felly'n datblygu. Anaml iawn rydym ni'n gadael y swyddfa heb air o ddiolch gan Oruchwyliwr y Sesiwn Cyngor; rydw i wedi gweld hyder a sgiliau llawer o wirfoddolwyr yn cynyddu i'r graddau eu bod wedi medru symud ymlaen i gyflogaeth, ar ôl cael anawsterau gyda hynny'n flaenorol.

**Alan** Gwirfoddolwr yn Ninbych

Mae gwirfoddoli gyda CAB yn cyflwyno heriau, cyfleoedd ac amgylchedd gwirfoddoli unigryw. Serch hynny, gall yr heriau a'r cyfleoedd hynny olygu pwysau mawr wrth ymdrin â chleientiaid, ac mae cefnogaeth y rheolwr lleol yn hanfodol wrth alluogi'r gwirfoddolwr i gyflawni ei rôl yn effeithiol. Rydym ni'n ffodus iawn fod ein rheolwr ni, Winnie, yn gwneud hynny i'r dim.

**Nick** Gwirfoddolwr yn Ninbych



# Y Tîm Hyfforddiant

Bu cryn newid eleni yn dilyn ymddeoliad Ann Dewberry a oedd wedi cynnal tîm effeithiol am sawl blwyddyn. Yn ffodus mae gennym ni swyddog hyfforddiant profiadol yn Roy, ac roedd systemau cryf wedi eu sefydlu, felly rydym ni wedi parhau fel o'r blaen ac yn teimlo ein bod ni'n parhau i fodloni gofynion recriwtio a hyfforddiant yr ardal.

Mae'r newid i'r rhaglen addysg cynghorwyr ddiwygiedig wedi ein cynorthwyo, ynghyd â mwy o hyblygrwydd. Mae hyn wedi creu ei heriau ei hun, ond rydw i'n meddwl ein bod wedi gwneud y penderfyniadau cywir yn bennaf. Yn sicr rydym ni'n parhau i feddu ar dîm cryf iawn o wirfoddolwyr sy'n gwasanaethu ein cleientiaid yn dda iawn.

Gwnaethom recriwtio 17 o wirfoddolwyr newydd yn ystod y flwyddyn, a chadw 11 ohonyn nhw. Collwyd cyfanswm o 9 gwirfoddolwr yn ystod y flwyddyn ac mae'n bleser adrodd bod pedwar ohonyn nhw wedi sicrhau swydd gyflogedig.

Ein prif weithgareddau, ac eithrio recriwtio a hyfforddiant gwirfoddolwyr, oedd sicrhau adnabod ac ateb anghenion ein gweithlu. Rydym ni wedi canolbwyntio ar hyfforddiant ynni ac ar ofynion yr Awdurdod Ymddygiad Ariannol i sicrhau bod yr holl staff a gwirfoddolwyr yn meddu ar sgiliau addas i ddarparu cyngor am arian. Bellach mae gennym ni Dîm Cyngor Ariannol achrededig.

## Cynhwysiant Digidol

Gwnaeth naw aelod o CAB Sir Ddinbych gymryd rhan yn y cwrs deuddydd Cymunedau Digidol Cymru ar Gynhwysiant Digidol. Dyfarnwyd y Siarter Cynhwysiant Digidol i ni yng Nghyfarfod Blyneddol 2015/16 gan Craig Hughes.



Rydym ni wedi rhoi cymorth i bobl gyda hawlio budd-daliadau ar-lein trwy gydol y flwyddyn, ac wedi defnyddio'r cyfle i drafod gwasanaethau digidol eraill gyda nhw hefyd.

# £440k

**ydi gwerth ariannol yr amser a roddwyd gan wirfoddolwyr yn ein swyddfeydd eleni.**

## DIOLCH O GALON!

## Y Gynhadledd Flynyddol

Daeth mwy na 70 o staff a gwirfoddolwyr i'n Cynhadledd Flynyddol ar 29 Mawrth eleni. Daeth Geoff Davies (Swyddog Arweiniol – Cartrefi Cymunedol, Cyngor Sir Ddinbych) atom i sgwrsio am yr Un Llwybr Mynediad at Dai. Bu Ryan (Swyddog Cyswllt Cleientiaid gyda Tîm Benthycia Arian yn Anghyfreithlon Cymru) yn sôn am fenthycwyr arian didrwydded yng Nghymru. Daeth David Kenyon (Pennaeth Datblygu Busnes Cefnogi Cyfiawnder) atom i siarad am Wasanaeth Tystion CAB.



Yn dilyn yr anerchiadau gwnaethom rannu'n grwpiau ar gyfer gweithdai yn canolbwyntio ar ddarparu'r gwasanaethau yn y dyfodol, yn hytrach na chyflwyniadau mewnol. Casglwyd a dadansoddwyd y canlyniadau. Defnyddir y rhain i hysbysu polisi mewnol a'n Cynllun Datblygu Busnes yn y dyfodol.

Mae'r newidiadau sydd wedi eu cyflwyno eisoes yn cynnwys safoni ffurflenni gwybodaeth am gleientiaid ar draws yr holl swyddfeydd, a galluogi gwirfoddolwyr i ddefnyddio'r system e-bost.

# Datblygu ceisiadau

Rydym ni wedi cael uchelbwyntiau ac iselbwyntiau gyda'n ceisiadau, ond mae hynny i'w ddisgwyl mewn byd lle mae'r cystadlu am gyllid mor frwd. Serch hynny, bu'n siomedig cael tri chais aflwyddiannus am gyllid i CAB, yn enwedig mewn un achos lle roeddem ni eisoes yn darparu prosiect yn llwyddiannus.

Rydym ni wedi cael canlyniadau da o ran ceisiadau am gyllid ar gyfer cyngor ynghylch effeithlonrwydd ynni ac rydym ni'n gweld hyn fel cyfle am ragor o gyllid yn y dyfodol agos.

Roeddem ni'n falch iawn o fod yn un o 25 CAB lleol i dderbyn cyllid gan Martin Lewis i beilota gwasanaethau arloesol gyda'r nod o'u dyblygu'n genedlaethol. Mae ein prosiect 'Mae eich teulu chi'n bwysig' wedi dechrau yn awr a bydd yn cael ei gynnal am 12 mis yn darparu cyngor cyfannol i deuluoedd yn dilyn atgyfeirio gan wasanaeth bydwreigiaeth, ymwelwyr iechyd a nyrsus ysgol Bwrdd Iechyd Prifysgol Betsi Cadwaladr. Rydym ni'n gweld partneriaethau gyda'r sector iechyd fel cyfle clir i ddarparu gwasanaethau cyngor yn y dyfodol.

Gwnaethom gais llwyddiannus am gyllid Ewropeaidd trwy Gyngor Gweithredu Gwirfoddol Cymru ar gyfer prosiect cyflogaeth (gweler y blwch isod). Nawr rydym ni'n darparu cyfleoedd cyflogaeth gyda chymorth a chymorthdaliadau. Mae ein prosiect 'Cyngor Gwaith' yn darparu cyfleoedd cyflogaeth gyda chymorth i gyfranogwyr ac mae'n bleser dweud bod y prosiect yn digwydd yn llwyddiannus gyda manteision go iawn i'r cyfranogwyr a'r sefydliadau.

Roeddem ni'n un o bump CAB lleol i gael ein dewis i gymryd rhan mewn prosiect i ddylunio darparu cyngor i gefnogi pontio yn ddiweddarach mewn bywyd. Profodd hyn yn amhrisiadwy mewn gwaith diweddar gyda Phartneriaeth Cymuned De Sir Ddinbych yng Nghorwen. Rydym ni wedi cyflwyno cais ar y cyd i'r Loteri Fawr i weithio mewn cymunedau gwledig yn ne Sir Ddinbych. Mae'n falch gennym eich hysbysu bod y cais hwn wedi bod yn llwyddiannus a bydd yn ymestyn ein gwasanaethau cyngor yng Nghorwen a'r pentrefi cyfagos.

**Graham Kendall** Rheolwr Datblygu Ceisiadau

# Gwasanaeth Pension Wise

Roedd 2016/17 yn flwyddyn heriol iawn i'r gwasanaeth Pension Wise. Cafodd ein adnodd Arweinydd ei leihau i gyfateb i un amser llawn, gyda Martin Williams ac Iwan Jones yn rhannu'r swydd.

Gwnaethant gynnal 422 apwyntiad arweiniad ar draws gogledd ddwyrain Cymru yn ystod y flwyddyn. Ni oedd y Ganolfan Ddarparu a oedd yn perfformio orau yng Nghymru, ond dydi hynny ddim yn dweud y stori'n llawn. Cynhaliwyd 250 o'r apwyntiadau hynny yn y naw mis cyntaf, gyda'r nifer anhygoel o 172 rhwng Ionawr a Mawrth 2017; yn dilyn ymgyrch hysbysebu cenedlaethol wnaeth ysgogi galw go iawn am y gwasanaeth, o'r diwedd.

Rhaid canmol Iwan a Martin yn benodol am eu perfformiad yn ystod y chwarter olaf, ac yn wir i fis Ebrill 2017; ar ôl cyhoeddi bod nifer y Canolfannau Ddarparu i'w cwtogi a bod eu dyfodol fel Arweinyddion yn ansicr. Gwnaethom gais i fod yn gyfrifol am ganolfan ddarparu Cymru gyfan, ond roeddem yn aflwyddiannus. Yn ffodus, cadwodd Iwan a Martin eu swyddi ac rydym ni'n dymuno pob llwyddiant yn eu rôl fel arweinyddion wedi'u cyflogi gan Ganolfan Ddarparu Cymru.

## Clirio'r ffordd

Gofynnwyd i CAB Sir Ddinbych gynnal arolygon gyda chleientiaid yn canolbwyntio ar y rhwystrau i dderbyn gwaith, fel rhan o ymgyrch genedlaethol, a ph'un ai y gwnaethom ni gynorthwyo i leddfur' rhwystrau hynny, trwy gydol Mehefin 2016.

Gwnaeth y Tîm Cyngor Ariannol gynnal y cyfweiliadau yn ystod sesiynau cyngor a gwnaeth bron i 50 o gleientiaid gymryd rhan. Cafodd y prosiect cenedlaethol ei ddileu yn y pen draw, ond fe wnaethom ni ddefnyddio'r data ar gyfer adroddiad lleol. Roedd yr adroddiad, Clirio'r Ffordd, yn tynnu sylw at y rhwystrau roedd ein cleientiaid a'r boblogaeth leol yn eu wynebu wrth ddod o hyd i waith ac effeithiau diweithdra. Gwnaeth canfod datrysiadau ar gyfer cleientiaid, a thrigolion eraill Sir Ddinbych a oedd yn ddiwaith, arwain at wneud cais i'r Gronfa Cynhwysiant Gweithredol ar gyfer ein prosiect 'Cyngor Gwaith'.



# Ymchwil ac Ymgyrchoedd

## Ymgyrchoedd cenedlaethol

### Gwnaethom gymryd rhan mewn nifer o ymgyrchoedd cenedlaethol yn 2016/17

**Y Dreth Gyngor yng Nghymru** – Gwnaethom gyfrannu tystiolaeth i adroddiad CAB Cymru 'Tegwch i bawb' ynghylch arferion casglu'r dreth gyngor. Cawsom ein dewis fel enghraifft o arfer gwaith da rhwng CAB Lleol a'r awdurdod lleol o ran casglu'r dreth gyngor. Aeth Lesley a Paul i'r Senedd ar gyfer achlysur lansio'r adroddiad.



**Wythnos Fawr Arbed Ynni** – Cynhaliwyd arddangosfa deithiol Wythnos Fawr Ynni yng Nghanolfan Bowlio Prestatyn, Llyfrgell Rhuthun a Llyfrgell Llangollen. Gwnaethom weithio'n agos gyda Chyngor Sir Ddinbych, A&M Solutions a Chanolfan Cyngor ar Ynni Gogledd Cymru. Roedd cymorth ar gael mewn sawl ffurf o gamau arbed ynni a all wella effeithlonrwydd ynni'r cartref a chael gafael ar gyllid. Darparwyd cyngor ar leihau biliau ynni, disgowntiau cartref cynnes, taliadau tywydd oer a budd-daliadau eraill. Hefyd gwnaethom nodi manylion y rhai oedd yn dymuno i ni gysylltu gyda nhw i gynnal gwiriad budd-daliadau yn dilyn yr arddangosfa. Gwelsom ddwsinau o bobl yn y digwyddiadau a chawsom gyfle i roi cyngor iddyn nhw ar uchafu eu hincwm a lleihau tlodi tanwydd.



**Diwygio Lles a Theuluoedd sy'n Gweithio** – Trwy gydol yr haf a dechrau'r hydref gwnaethom gyfnewid 175 o gleientiaid ynghylch effeithiau Diwygio Lles ar deuluoedd sy'n gweithio. Defnyddiwyd y cyfweiliadau hyn i gasglu data ond, oherwydd y cwestiynau a ofynnwyd, gwnaethant helpu i wneud trigolion Sir Ddinbych yn ymwybodol o newidiadau sydd ar fin digwydd i'r system fudd-daliadau a allai olygu eu bod yn wynebu colledion yn y dyfodol.

Roedd hyn yn rhan o arolwg cenedlaethol o 2,000 o bobl. Defnyddiwyd y data a gasglwyd gennym ni i lunio adroddiad lleol a anfonwyd at nifer o sefydliadau allanol a'r awdurdod lleol.

## Ymgyrchoedd lleol

### Cyfnwidfa gwisg ysgol ysgolion ardal Dinbych

Roedd y Gyfnwidfa Gwisg Ysgol yn Haf 2016 a Chwefror 2017 yn llwyddiannus iawn, gyda nifer o rieni wedi medru casglu gwisg ysgol lawn i'w plant. Darparwyd grantiau yn ystod y gwyliau haf i deuluoedd ar incwm isel gyda phlant yn symud i'r ysgol uwchradd na fyddent yn gymwys i gael cinio ysgol am ddim ac felly ddim yn gymwys ar gyfer grant awdurdod lleol.

Cawsom ddefnyddio eiddo gwag ar Stryd Fawr Dinbych ar gyfer y gyfnwidfa ym mis Chwefror, a gwnaeth hyn gynyddu'r nifer wnaeth fanteisio ar y cynllun.



# Adroddiadau

## Cyhoeddwyd nifer o Adroddiadau yn ystod 2016/17 am amryw bynciau

**Clearing the Road - A judicial assessment survey**  
Conducted by Citizens Advice Denbighshire

**Forward to Louise Powell, Chief Executive Officer**

Citizens Advice Denbighshire was asked by our national organisation to participate in a research project into the general barriers to work. The agreed participants before we had been asked that general research was the Justice Reforms programme in, and will be, the only viable option for our clients to take a sustainable future.

A judicial assessment is a court-appointed report that is prepared by a qualified 'third party' (not an employment lawyer) who should not be involved in the specific case. The report is used by the court to help it decide on the appropriate order to make. Some questions also allow us to identify those who are not from employment, which is largely just an extension of the judicial role of unemployment in our county.

We were so intrigued by the potential of what this data could reveal in a larger service that we commissioned a private sector study to expand the survey. Most of our offices as a more formal picture can be seen of thoughts towards work and perceived barriers to employment across Denbighshire.

**Number of issues identified by clients - 110 issues, 47 clients**

**Number of issues identified by clients - 110 issues, 47 clients**

Our clients in the survey were very forthcoming with issues that they believe a barrier to work. The majority of clients who have been asked to expand the survey have been those who are not from employment and are either unemployed or part-time in order to meet their needs for the survey response are available.

### Clirio'r Ffordd

Adroddiad yn ymwneud a'r rhwystrau i gyflofaeth, a barnau a profiadau.

**Rhyl County Court Advocacy Service 2015/16**  
Client profiles of those attended

Citizens Advice Denbighshire provides a weekly Court Representation Service every Tuesday morning. The purpose of this service is to assist people in court. The purpose is to assist people in court. The purpose is to assist people in court.

**Outcomes of Court Hearings 2015/16**

**64** clients advised in court

**153** total number of people in court

**63%** made full contact with Citizens Advice in the County Court

### Eiriolaeth Llys Sirol

Ymchwiliwyd ystadegau yn ymwneud a'r rhat a dderbyniodd gefnogaeth oddiwrth ein gwasanaeth gwerthfawr Eiriolaeth Llys Sirol yn ystod 2015/16, hefo Adroddiad am y flwyddyn 2016/17 dilyn.

**A Snapshot of the Impact of the Benefit Cap**

Each claimant is entitled to a benefit cap. The benefit cap is the maximum amount of benefits that can be claimed in any month. The benefit cap is the maximum amount of benefits that can be claimed in any month.

### Cap Budd-daliadau

Archwiliwyd effaith cynnar y cap budd-daliadau ar 25 o deuluoedd o fewn Sir Ddinbych ac ein hymateb l'r teuluoedd o dan sylw.

**The effect of Welfare Reform on working people in Denbighshire**

Analysis published in 2016 from the Centre for Regional Economic and Social Research at Sheffield Hallam University has quantified the expected losses to working people from recent and anticipated Welfare Reform by region.

The report 'The Uneven Impact of Welfare Reform' places Denbighshire working households in the top 40 most affected in the UK. The report estimates that by 2020/21 each working adult in Denbighshire will be on average £420 per annum worse off as a result of post 2015 reforms alone.

The report, however, goes on to highlight that the worst affected households nationally will be families with an anticipated loss by 2021 of £450 per annum for a couple with two or more children and a crippling £1750 for lone parents with two or more children.

### Diwygio Llesiant

Roedd yr Adroddiad wedi ei ysgrifennu'n lleol fel rhan o'r ymgyrch genedlaethol I ganolbwyntio ar effaith newidiadau mewn taliadau Llesiant ar deuluoedd mewn gwaith o fewn Sir Ddinbych.

**Homelessness in Denbighshire 2015/16**  
By demographic

Citizens Advice Denbighshire addresses thousands of issues each year. We are able to track advice trends and demographic trends across the local area.

Each claimant is entitled to a benefit cap. The benefit cap is the maximum amount of benefits that can be claimed in any month. The benefit cap is the maximum amount of benefits that can be claimed in any month.

**Citizens Advice Denbighshire helped 475 clients that were facing issues related to potential or actual homelessness last year.**

**9.1%** of our potential or actual homeless clients identified homelessness as a barrier to work.

**51%** of our clients reported that homelessness was a barrier to work.

**10.7%** of our potential or actual homeless clients identified homelessness as a barrier to work.

### Digartrefedd yn Sir Ddinbych

Cyhoeddwyd Adroddiad yn ymwneud a Digartrefedd a rhai hynny o dan fygythiad o Ddigartrefedd o fewn Sir Ddinbych yn ystod 2015/16. Defnyddiwyd ystadegau o'r Adroddiad i ddylanwadu ar strategaeth Ddigartrefedd Cyngor Sir Ddinbych.

**Denbigh School Uniform Recycle Impact Document**

**Embargeidd Dim 2016**

**51%** of our potential or actual homeless clients identified homelessness as a barrier to work.

**10.7%** of our potential or actual homeless clients identified homelessness as a barrier to work.

### Dogfen ar Effaith Ailgyrchu Gwisgoedd Ysgolion Dinbych

Mae'r Adroddiad yn talu sylw i effaith polisi ar feddiannu gwisg ysgol o fewn Sir Ddinbych ac effaith y cynllun Ailgyrchu Gwisgoedd Ysgolion Dinbych.

Mae copiâu o'r Adroddiadau uchod ac Adroffiadau eraill ar gael trwy anfon cais i [denbigh@dcab.co.uk](mailto:denbigh@dcab.co.uk)

Enwad Cleientiad yn yr astudiaethau o dan sylw wedi eu newid, a nodweddion personol wedi eu gadael allan, er mwyn sicrhau anhysbysrwydd.

Ni fydd Cyngor Ar Bopeth Sir Ddinbych yn rhyddhau data personol am unrhyw reswm

# Sicrwydd Ansawdd a Budd-daliadau

Rydym ni'n parhau i gael sgôr uchel yn gyson yn yr awdit cenedlaethol misol o ran ansawdd a chywirdeb y cyngor a ddarperir i'n cleientiaid. Mae hyn yn golygu bod CAB Sir Ddinbych wedi cadw ei le ymhlith y CAB lleol sy'n cyflawni orau trwy'r wlad.

Mae hyblygrwydd a'r parodrwydd i addasu yn golygu bod y tîm budd-daliadau wedi ymateb i'r heriau sy'n newid yn barhaus yn sgîl Diwygio Lles trwy gydol 2016 - 17. Tra bo prosiectau fel Gwell Bywydau, Gwell Iechyd Llywodraeth Cymru, Cyngor Rheng Flaen a Chymunedau yn Gyntaf wedi parhau i ddarparu yn uwch na'u targedau, gwnaeth y tîm ymdrin yn llwyddiannus ag atgyfeiriadau trwy'r cytundeb gyda Chyngor Sir Ddinbych i ddarparu cyngor hawliau lles i drigolion. Gwnaeth ein tîm ynni, yn gweithio ar y cyd gyda'r tîm budd-daliadau, lwyddo i wneud ei farc trwy Sir Ddinbych trwy fynd i'r afael â thlodi tanwydd trwy uchafu incwm, adnabod grantiau ar gyfer aelwydydd a delio gyda biliau tanwydd dryslyd ac anghywir sy'n cael effaith mawr ar gyflyrau iechyd i'r rhai mwyaf bregus yn ein cymdeithas.

Wrth edrych ymlaen i'r flwyddyn nesaf rydym ni eisoes wedi sicrhau dau brosiect budd-daliadau ychwanegol ac, oherwydd llwyddiant ein tîm ynni yn ennill cydnabyddiaeth yn lleol ac yn genedlaethol, dyfarnwyd dau brosiect ynni ychwanegol i ni hefyd.

**John Roberts** Rheolwr Ansawdd y Cyngor a'r Gwasanaeth Budd-daliadau

Mae ein staff a'n gwirfoddolwyr wedi ein galluogi i sicrhau sgôr uchaf posibl, sef Gwyrdd, o ran ein Prif Ddangosydd Perfformiad Ansawdd y Cyngor trwy gydol 2016/17

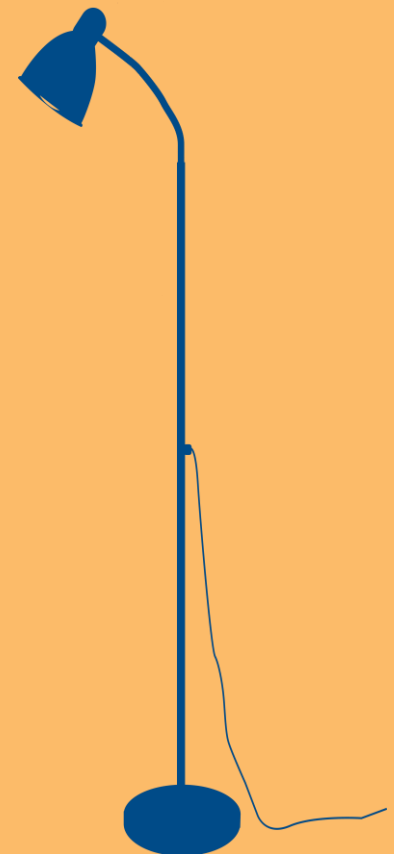
## Diolch yn fawr iawn i chi i gyd!

## Stori cleient

### "Fuaswn i fyth wedi sylweddoli nad oedd yn gywir!"

Cafodd **Tracey** ei hatgyfeirio gan fudiad lleol am gymorth gan ei bod yn cael trafferth talu ei biliau tanwydd. Roedd ei phryder a'i hiselder ysbryd yn cael eu gwaethgu, yn ychwanegol at ei hanawsterau symudedd a dioddef parlys Bell yn ddiweddar, gan olygu ei bod yn anfodlon gadael ei chartref. Ar ôl edrych ar y budd-daliadau roedd Tracey'n eu derbyn, gofynnodd ein cyngorydd ynni i un o'r tîm budd-daliadau ymchwilio i hawliad Lwfans Cyflogaeth a Chymorth Tracey gan ei bod yn derbyn £73 yr wythnos yn unig ac yn parhau yn y cyfnod asesu 12 mis ar ôl cyflwyno ei chais cyntaf. Canfu fod ei hawliad wedi'i brosesu'n anghywir gan yr Adran Gwaith a Phensiynau, a gwnaeth ein hymyriad ni arwain at y dyfarniad wythnosol cywir o £135 ac ôl-daliad o bron i £4,500. Tra roedd ei budd-daliadau'n cael eu datrys, edrychodd y cyngorydd ynni ar y tariff ynni a sicrhau ei bod yn cael ei rhoi ar gofrestr gwasanaeth blaenoriaeth ei chyflenwr a'r cynllun disgownt cartref cynnes, a'i bod yn cael peiriant coginio araf a fyddai'n caniatáu iddi baratoi prydau maethlon a chost effeithiol.

Mae Tracey yn un o'r llu o gleientiaid sydd wedi bod wrth eu bodd ac yn llawn canmoliaeth am ein cymorth ni.



# Y Tîm Cyngor Ariannol

Mae'r Tîm Cyngor Ariannol wedi derbyn cydnabyddiaeth broffesiynol unwaith eto am ei gyngor, yn dilyn ennill gwobr 'Tîm Dyledion y Flwyddyn' yng ngwobrau'r Sefydliad Cyngorwyr Ariannol (IMA) yn 2014 cafodd ein Rheolwr Cyngor Ariannol, Paul Roberts, ei ddewis gan yr IMA yn ail y categori 'Cyngorwyr Ariannol y Flwyddyn' yn y Deyrnas Unedig yn 2017.

Rydym ni wedi cymryd rhan yn cyd-ddylunio prosiect "Beth sy'n Gweithio" mwyaf yn y Deyrnas Unedig, wedi'i ariannu gan y Gwasanaeth Cyngor Ariannol. Darperir y prosiect 'Sgyrsiau Ariannol' yma ar draws tair sir gogledd ddwyrain Cymru ac mae wedi'i anelu at gleientiaid sy'n wynebu digwyddiadau bywyd arwyddocaol fel profedigaeth, salwch difrifol a cholli swydd. Rydym ni wedi darparu sesiynau "Sgwrsio am Arian" i gyflogeion Cyngor Sir Ddinbych trwy gydol y flwyddyn, a derbyn adborth cadarnhaol.

Rydym ni wedi bod yn rhan o gyd-ddylunio Gwasanaeth Rheoli Dyledion newydd cyffrous CAB a fydd yn cael ei ledaenu'n genedlaethol yn ddiweddarach eleni. Rydym ni'n cadeirio Grŵp Cyngor Ariannol Gogledd Cymru sy'n datblygu safonau proffesiynol asiantaethau Cyngor Ariannol ac wedi ein penodi'n ddiweddar yn Gadeirydd Fforwm Gallu Ariannol Gogledd Cymru i gydlynu gwaith asiantaethau sy'n gweithio â phobl ar incwm isel.

Mae gweithio gyda'r Gronfa Loteri Fawr wedi rhoi llawer o foddhad; gwnaeth y cyllid am dair blynedd, a ddaeth i ben ym mis Ionawr, ein cynorthwyo i greu cymunedau gwydn yn ariannol trwy gyfrwng cyngor ariannol ataliol a chynghor ynghylch dyledion.

## Sicrhau canlyniad cadarnhaol i'r cleient yw prif nod y tîm; roedd y llwyddiannau yn 2016/2017 yn cynnwys:

Herio Ymarferydd Ansolfedd, a oedd wedi troi cleient allan o'i gartref, am ddyled methdaliad o £100,000 yn ddyledus i Gyllid a Thollau Ei Mawrhydi yn honedig. Gwnaethom herio'r atebolrwydd am y ddyled, gyda chymorth cwmni cyfrifwyr lleol, a diddymwyd y ddyled yn llwyr. Bydd y cleient yn cael ei ryddhau o fod yn fethdalwr gan nad oedd ganddo unrhyw ddyledion eraill. Yn ychwanegol at adfer meddiant ei gartref, gwnaethom ei gynorthwyo i hawlio pensiwn gwladol wedi'i ôl-ddyddio gwerth £16,000, uchafu ei incwm fesul £177 yr wythnos o wahanol ffynonellau a chael ad-daliad o £55,000 gan yr Ymarferydd Ansolfedd am asedau eraill yr oedd wedi'u gwerthu eisoes cyn i ni ymwneud â'r achos.

Cynorthwyo pâr gyda gwrandawriad meddiant yng Nghanolfan Gyfiawnder Prestatyn, yn deillio o ddiffyg o £6,000 mewn morgais gwaddol. Roedd trefniant wedi bodoli am dair blynedd ac roedd y cleientiaid wedi talu pob taliad yn unol â'r amserlen. Roedd ecwiti sylweddol yn yr eiddo ond nid oedd y benthycwr yn fodlon negodi y tu allan i'r llys. Roeddem ni'n teimlo bod achos llys yn gosb lem a gwnaethom gwyno wrth y Gwasanaeth Ombwdsmon Ariannol am hyn.

Gohiriwyd y gwrandawriad meddiant am 30 diwrnod oherwydd y gŵyn. Cawsom ohiriad arall trwy gytuno i Orchymyn Amser. Roedd hwn yn achos prawf yn ôl y Tîm Cymorth Arbenigol, yr oeddem wedi galw arnynt am gyngor. Gwnaeth y gŵyn a'r Gorchymyn Amser olygu bod y benthycwr wedi cytuno i atal unrhyw achos llys. Mae'r gŵyn yn parhau i gael ei harchwilio ar hyn o bryd, ond nid oes unrhyw fygythiad i'r cleient golli eu cartref.

Roedd gan gleient ddyledion yn dod i gyfanswm o £21,500. Roedd hi wedi cael ei chynghori i fynd yn fethdalwr gan elusen arall ond roedd hi'n bendant nad oedd hi'n dymuno ystyried y dewis hwn. Roedd hi wedi ymddeol yn gynnar oherwydd gwaeledd iechyd 10 mlynedd yn ôl ac nid oedd unrhyw obaith iddi weithio eto. Roedd ei hincwm yn ddigonol i dalu am ei gwariant hanfodol ac nid oedd ganddi unrhyw arian dros ben i dalu ei dyledion.

Bu'n gwneud taliadau wedi'u cwtogi i'w chredydwyd am y 5-6 mlynedd blaenorol trwy gyfrwng cynllun rheoli dyledion ac nid oedd ganddi unrhyw asedau. Fe wnaethom ni negodi gyda'i chredydwyd a chafodd dyledion gwerth £15,243.44 eu dileu. Yna gwnaethom ganfod fod gan y cleient wahanol bolisiau Yswiriant Diogelu Taliadau ar gardiau credyd nad oedd hi'n ymwybodol ohonynt nhw.

Gwnaethom lwyddo i adfer £8,900 ar ran y cleient ac eto, llwyddasom i negodi setliad is gyda'r credydwyd oedd yn weddill. Roedd gan y cleient £2,000 ar ôl i adnewyddu ei hen gar y mae hi'n ddibynnol arno oherwydd ei chyflyrau iechyd a byw mewn ardal wledig. Dyfarnwyd Taliad Annibyniaeth Personol iddi ers hynny ac mae'n medru byw gweddill ei bywyd heb ddyledion.



**£1m**

o fudd-daliadau wedi'u ôl-ddyddio wedi eu hawlio ar ran cleientiaid



**360**

o gartrefi wedi eu codi o dlodi tanwydd



**2 o bob 3**

o'n cleientiaid yn dweud bod ein gwasanaeth Hawliau Lles wedi gwella ansawdd eu bywyd



**2,210**

o gleientiaid wedi dod atom ni gyda phroblemau yn ymwneud â budd-daliadau

**Gwnaethom gynorthwyo 7,054 o gleientiaid gyda 8,901 o ymholiadau**

**£7.4m** mewn budd-daliadau a chredydau treth

**84%**

o adolygiadau ac apeliadau budd-daliadau lles yn llwyddiannus

**65**

o gleientiaid a oedd yn wynebu achos meddiannu wedi derbyn ein cymorth yn y llys

**£36,000**

- gwerth y broblem defnyddiwr a ddatryswyd ar ran cleient yn y Rhyl





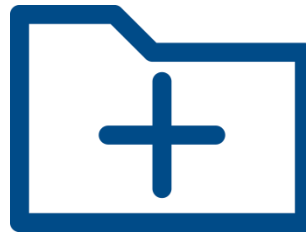
**75%**

o gleientiaid dyledion yn dweud bod dilyn y broses cyngor ynghylch dyledion wedi gwneud gwahaniaeth mawr i'w tawelwch meddwl



**29%**

o'r dyledion yr ymdriniwyd â nhw, yn ôl gwerth, yn ddyledion blaenoriaeth, sy'n medru arwain at golli eitemau hanfodol, eich cartref neu eich rhyddid os nad ydyn nhw'n cael eu datrys



**811**

o gleientiaid dyledion wedi gweld gweithiwr achos arbenigol yn ystod 2016/17



**26.0**

o bob 10,000 oedolyn wedi mynd yn fethdalwr yn Sir Ddinbych yn 2016, llawer uwch na chyfradd Cymru a Lloegr o 19.7

**£9m**

= cyfanswm y dyledion y gwnaethom ymdrin â nhw 2016/17

**“Heddiw, rydym ni'n gweld cymaint o gleientiaid gyda gormod o fis ar ôl wedi i'r arian ddarfod, fel na fedran nhw wneud i'r arian ymestyn nes bo'r taliad incwm nesaf yn cyrraedd.”**



**3 o bob 5**

**o'n cleientiaid dyledion yn 2016/17 ag o leiaf un dyled blaenoriaeth**