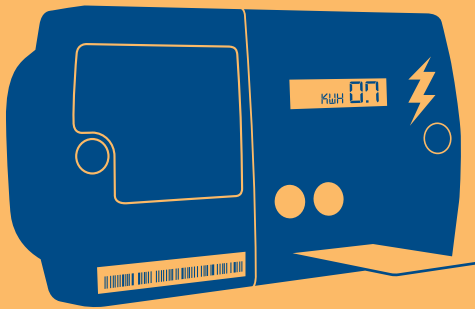


Y Fargen Orau gydag Ynni

Canllaw i'ch helpu
chi i ddeall ynni a
gwneud arbedion



cyngor ar
bopeth

YNNI
-Y FARGEN
ORAU

BIG ENERGY
SAVING
NETWORK

ofgem

Llyfryn i ddefnyddwyr yng Nghymru, Lloegr a'r Alban yw hwn. Oni nodir yn wahanol, mae'r wybodaeth yn ddilys ym mhob un o'r tair gwlad. Mae'r llawlyfr yn rhoi arweiniad i chi i'ch helpu i gael y fargen orau gan eich cyflenwr ynni. Mae hefyd yn dweud wrthy ch am y cymorth sydd ar gael gan gyflenwyr ynni a'r llywodraeth os ydych yn cael trafferth talu eich biliau ynni.

Mae'r holl wybodaeth yn y llyfryn hwn yn gywir ym mis Medi 2018.

Cynnwys

Adran 1

Siopa o gwmpas i leihau eich costau ynni drwy newid eich tariff, eich dull talu neu eich cyflenwr

- 02 Deall eich dewisiadau
- 04 Deall eich contract cyfredol
- 06 Sut i ddod o hyd i'r fargen orau
- 10 Sut i ddewis yr opsiwn talu gorau i chi
- 14 Sut i newid eich tariff neu eich cyflenwr
- 16 Mesuryddion Deallus a Dyfeisiau Dangos Defnydd
- 20 Gwahanol ddulliau gwresogi a phrynu mewn grŵp

Adran 2

Ble i gael help os ydych yn cael trafferth â'ch biliau neu wasanaethau ynni

- 28 Sut i gael gwasanaethau ychwanegol yn rhad ac am ddim
- 35 Help dros y gaeaf
- 36 Gweld a oes arian yn ddyledus i chi gan eich cyflenwr blaenorol
- 37 Datrys problemau gyda'ch cyflenwr ynni

Adran 3

Sut i arbed arian a defnyddio llai o ynni yn eich cartref

- 38 Ble i gael help
- 39 Cynlluniau i arbed ynni ac arian
- 39 Rhwymedigaeth y Cwmnïau Ynni
- 40 Nyth (Cymru)
- 41 Rhaglen Arbed Ynni yn y Cartref (yr Alban)
- 44 Cynghorion arbed ynni
- 46 Gwelliannau arbed ynni i denantiaid preifat
- 50 Rhifau cyswllt cyflenwyr ynni
- 54 Rhifau cyswllt defnyddiol eraill

1 Siopa o gwmpas i leihau eich costau ynni drwy newid eich tariff, eich dull talu neu eich cyflenwr

Deall eich dewisiadau

Chi sy'n dewis oddi wrth bwy rydych am brynu eich nwy a'ch trydan. Mae gennych ddewis hefyd ynghylch sut i dalu am eich nwy a'ch trydan.

Gallwch arbed llawer o arian drwy siopa o gwmpas, yn enwedig os nad ydych wedi newid eich cyflenwr ynni ers sawl blwyddyn. Gallech hefyd arbed arian drwy newid i gytundeb rhatach gyda'ch cyflenwr presennol.

Er mwyn gwneud yn siŵr eich bod yn cael y fargen ynni orau, gofynnwch:

- A fyddai newid fy nghyflenwr/cyflenwyr ynni'n arbed arian i mi?
- Ydw i ar y tariff ynni gorau, a'r mwyaf addas at fy anghenion?

Y **tariff** yw'r swm rydych yn ei dalu am eich ynni ac mae'n gallu amrywio yn ôl sut rydych yn talu am eich ynni. Er enghraifft, gallwch dalu drwy fil chwarterol, mesurydd rhagdalau neu ddebyd uniongyrchol. Mae llawer o gwmnïau ynni hefyd yn cynnig tariffau ynni sefydlog, wedi'u capio, sengl a deuol ar-lein.

Mae rhagor o wybodaeth ar gael am dariffau ar wefan Cyngor ar Bopeth: www.citizensadvice.org.uk/energy-tariffs

ac ar wefan Ofgem

<https://www.ofgem.gov.uk/what-energy-safeguard-tariff-or-price-cap>

Gallwch ffonio gwasanaeth defnyddwyr Cyngor ar Bopeth ar **03454 04 05 05** (Cymraeg) neu **03454 04 05 06** (Saesneg). Ar ffôn testun, deialwch **18001** ac yna rif y llinell gymorth.

Ôl-filiau

Weithiau mae cyflenwyr ynni'n anfon biliau ynni atoch sy'n cwmpasu cyfnodau hirach, ac rydym yn galw hynny'n ôl-filio.

O 1 Mai 2018 ni fydd eich cyflenwr yn cael ôl-filio am fwy na 12 mis ac fe ddylai hyn fod wedi'i nodi'n glir yn Amodau a Thelerau'r cyflenwr. Bydd cyflenwyr yn cael mynd ar drywydd biliau cymwys a anfonwyd cyn y dyddiad hwn ond ni fyddant yn cael ôl-filio pan nad oes bai ar y defnyddiwr. Er enghraifft, ni ddylech rwystro rhywun rhag darllen eich mesurydd heb reswm da gan fod angen darlenniadau cywir ar gyflenwyr er mwyn llunio biliau cywir.

Mae rhagor o wybodaeth ar gael ar wefan Cyngor ar Bopeth:

www.citizensadvice.org.uk/consumer/energy/energy-supply/problems-with-your-energy-bill/you-havent-received-a-gas-or-electricity-bill-in-a-while/

Neu chwiliwch am 'back billing'.



Gair i gall

Gallwch gael gwybod a ydych yn cael y fargen orau drwy siopa o gwmpas unwaith y flwyddyn neu pan ddaw eich cytundeb cyfredol i ben.

Deall eich contract cyfredol

Mae rheolau i'w gwneud yn haws i chi i ddeall eich cytundeb cyfredol a siopa o gwmpas am y fargen ynni orau.

Mae'n rhaid i gyflenwyr ynni sicrhau eu bod yn:

- dweud wrthych pa dariffau yw'r rhai rhataf i chi
- dweud wrthych ar ba dariff yr ydych chi, faint o nwy neu drydan rydych wedi'i ddefnyddio dros y 12 mis diwethaf ac amcangyfrif eich costau ynni tebygol dros y 12 mis nesaf
- egluro unrhyw newid i'r pris mewn punnoedd a cheiniogau
- darparu 'labeli gwybodaeth am y tariff' i'w gwneud yn haws cymharu tariffau
- defnyddio amodau a thelerau clir a dealladwy
- gwneud yn siŵr y gallwch weld y gwahaniaeth rhwng eu holl dariffau
- ei gwneud yn haws i chi gymharu tariffau sy'n addas i'ch amgylchiadau a'ch dewisiadau



Gair i gall

Os nad oes gennych fesurydd deallus, darpawrch ddarlleniadau rheolaidd i'ch cyflenwr ynni fel bod eich biliau'n adlewyrchu'n gywir faint o ynni rydych wedi'i ddefnyddio.

Mae'n rhaid i gyflenwyr ynni hefyd sicrhau:

- eu bod yn rhoi rhybudd ymlaen llaw am unrhyw newidiadau i'r pris a phryd y bydd eich cytundeb ynni sefydlog yn dod i ben
- nad ydynt yn codi tâl ymadael arnoch ar ôl i chi dderbyn y rhybudd bod eich tariff yn dod ben
- mai dim ond tariffau a gwasanaethau sy'n briodol i'ch anghenion a'ch nodweddion y maen nhw'n eu hargymell
- nad ydynt yn eich camarwain nac yn defnyddio technegau gwerthu sy'n rhoi llawer o bwysau arnoch

Sut i ddod o hyd i'r fargen orau

Beth sydd ei angen cyn dechrau:

- enw eich cyflenwyr a'ch tariffau cyfredol. Os ydych yn defnyddio 'tanwydd dwbl' yr un cwmni fydd yn cyflenwi eich nwy a'ch trydan
- faint o ynni rydych chi wedi'i ddefnyddio dros y flwyddyn ddiwethaf
- sut rydych chi'n talu am eich ynni ar hyn o bryd, er enghraifft drwy fesurydd rhagdalau, bil chwarterol neu ddebyd uniongyrchol (gweler tudalen 10 gael gwybod mwy am ddulliau talu)
- eich cod post

Mae'r wybodaeth hon ar gael ar eich bil, neu gallwch gysylltu â'ch cyflenwr i ofyn am y wybodaeth.

Neu defnyddiwch eich cod QR

Mae cod QR yn debyg i god bar. Gallwch ei sganio gyda chamera ffôn clyfar a bydd gwybodaeth am eich tariff ynni a'ch biliau'n cael ei llwytho'n syth i'ch dyfais. Gallwch ddefnyddio'r wybodaeth hon i wneud cymhariaeth gywir rhwng y gwahanol dariffau y mae cyflenwyr ynni'n eu cynnig.

Bydd angen i chi lawrlwytho ap er mwyn gallu defnyddio cod QR. Chwiliwch am 'energy bill QR codes' yn y siop apiau ar eich dyfais.

Siopa o gwmpas:

Mae gwahanol ffyrdd o gael gwybod am fargeinion ynni:

- defnyddiwch ein gwefan cymharu prisiau: <https://energycompare.citizensadvice.org.uk/>
Gallwch hefyd ddefnyddio ein system sgorio cyflenwyr ynni i gymharu lefel y gwasanaeth a gynigir gan wahanol gyflenwyr ynni: <https://www.citizensadvice.org.uk/about-us/how-citizens-advice-works/citizens-advice-consumer-work/supplier-performance/energy-supplier-performance/compare-domestic-energy-suppliers-customer-service/>
- defnyddiwch un o'r gwasanaethau cymharu prisiau ar-lein a gymeradwyir gan Ofgem.gov.uk drwy chwilio am **Ofgem-accredited price comparison sites**.
- siaradwch â'ch cyflenwr/cyflenwyr ynni cyfredol neu edrychwch ar eu gwefan. Cofiwch mai dim ond ynglŷn â'u tariffau eu hunain y byddant yn gallu rhoi cyngor
- cysylltwch â chyflenwyr ynni eraill i gymharu eu cynigion (gweler tudalen 50)
- os nad ydych yn gallu defnyddio'r we, ffoniwch wasanaeth defnyddwyr Cyngor ar Bopeth ar **03454 04 05 05** (Cymraeg) neu **03454 04 05 06** (Saesneg).
Ar ffôn testun, deialwch **18001** ac yna rif y llinell gymorth





Gair i gall

Mae'r rhan fwyaf o gyflenwyr ynni'n cynnig tariff pris sefydlog, lle y bydd pris eich ynni'n aros yr un fath drwy gydol y cytundeb ynni. Mae'r rhain yn aml yn rhatach na thariffau eraill, ond efallai y bydd yn rhaid i chi dalu drwy ddebyd uniongyrchol.

Efallai y bydd yn rhaid i chi dalu tâl cosb os newidwch eich cyflenwr ynni neu eich tariff cyn diwedd eich cytundeb. Er hynny, gall eich cyflenwr eich rhoi ar gytundeb sefydlog arall os na wnewch ddewis bwriadol i newid eich tariff neu eich cyflenwr ar ddiwedd eich cytundeb. Dydyn nhw ddim ond yn cael gwneud hyn os nad oes ffi terfynu neu ymadael ar yr ail gytundeb sefydlog maen nhw'n ei roi i chi ac os yw'r pris yr un fath neu'n rhatach na'u tariff amrywiol safonol heb ddyddiad dod i ben, os oes ganddynt un. Mae'n rhaid i'r ail gytundeb sefydlog hwn fod yn debyg i'r un sydd gennych eisoes, felly dylech bob amser gael gwybod pa dariff rydych arno er mwyn sicrhau eich bod yn cael y cytundeb gorau i chi.

Label Gwybodaeth am y Tariff

Mae Labeli Gwybodaeth am y Tariff yn rhoi crynodeb o fanylion allweddol tariffau ynni nwy a thrydan. Maent i'w gweld ar wefannau'r darparwyr ynni.

Mae'r Label Gwybodaeth am y Tariff ar eich bil ynni'n dweud wrthyfch yn union sut mae eich biliau ynni'n cael eu cyfrifo yn fisol ac yn flynyddol. Mae rhagor o wybodaeth ar gael yma:

<https://www.citizensadvice.org.uk/consumer/energy/energy-supply/problems-with-your-energy-bill/understand-your-energy-bill/>

Ffaith allweddol

Os ydych yn rhentu ac yn gyfrifol am dalu eich biliau ynni, mae gennych hawl i newid eich cyflenwr ynni. Dim ond os mai'r landlord sy'n talu'r biliau ynni y mae ganddo ef neu y mae ganddi hi hawl i ddewis y cyflenwr.

Mae rhagor o wybodaeth ar gael yma:

www.citizensadvice.org.uk/consumer/energy/energy-supply/get-a-better-energy-deal/switching-energy-supplier-if-youre-a-tenant/

Sut i ddewis yr opsiwn talu gorau i chi

Mae cyflenwyr ynni'n cynnig sawl ffordd o dalu am eich ynni. Cyn penderfynu beth sydd orau i chi mae'n bwysig ystyried anfanteision yn ogystal â manteision pob dull talu.

Allwedd: Manteision Anfanteision

Mesurydd rhagdalau (Talu wrth fynd)

- Cewch dalu ymlaen llaw am eich cyflenwad ynni
- Mae'n haws cyllidebu'r hyn a wariwch ar ynni a rheoli faint o ynni a ddefnyddiwch
- Os bydd eich credyd yn dod i ben mae rhywfaint o gredyd argyfwng ar gael cyn i'r cyflenwad gael ei ddatgysylltu
- Dydych chi ddim ond yn talu am yr hyn a ddefnyddiwch, felly chewch chi ddim biliau ar sail amcangyfrif
- Mae'r dewis cyfyngedig o dariffau'n golygu y gallech fod yn talu mwy yn y pen draw – er bod Ofgem bellach yn gosod cap ar y prisiau y caiff cyflenwyr eu codi ar gwsmeriaid sy'n talu ymlaen llaw
- Gall fod yn anghyfleus ychwanegu taliad neu gall y mesurydd fod mewn lle anodd ei gyrraedd
- Gall taliadau sefydlog dyddiol beri i ddyled gronni ar y mesurydd hyd yn oed pan nad ydych yn defnyddio tanwydd, er enghraifft am nad ydych yn defnyddio gwresogyddion nwy dros yr haf.

Gallai'r opsiwn hwn fod yn addas i chi os ydych am osgoi mynd i ddyled neu os ydych am reoli dyled sydd gennych eisoes.

I gael gwybod mwy am fesuryddion rhagdalau ewch i:
www.citizensadvice.org.uk/consumer/energy/energy-supply/get-help-paying-your-bills/you-cant-afford-to-top-up-your-prepayment-meter/

Bil Chwarterol

- ✓ Byddwch yn talu bob 3 mis (mae rhai cyflenwyr yn cynnig biliau misol). Pan gewch eich bil bydd angen i chi dalu erbyn dyddiad penodol
- ✓ Mae nifer o wahanol ffyrdd o dalu eich bil. Mae'r rhan fwyaf o gyflenwyr yn caniatáu i chi dalu ag arian parod, siec, archeb sefydlog a cherdyn credyd neu ddebyd
- ✗ Mae perygl y codir tâl talu'n hwyr arnoch os anghofiwch chi dalu mewn da bryd
- ✗ Bydd y taliad yn talu am werth 3 mis o ynni felly bydd angen i chi dalu swm mwy ar yr un pryd o gymharu â thalu fesul pythefnos neu fis
- ✗ Mae'n debyg y bydd y taliadau'n amrywio, gan fod pobl fel arfer yn defnyddio mwy o nwy yn y gaeaf nag yn ystod misoedd yr haf

Gallai'r opsiwn hwn fod yn addas i chi os ydych yn un da am gyllidebu neu os nad oes gennych gyfrif banc.

Tanwydd Uniongyrchol

✓ Cymerir taliad am eich defnydd cyfredol o ynni ac unrhyw ddyled yn uniongyrchol o'ch budd-daliadau gan yr Adran Gwaith a Phensiynau a'i roi'n syth i'ch cyflenwr

.....

✗ Os defnyddiwch fwy na'r swm sydd wedi'i dynnu o'ch budd-daliadau, bydd eich dyled yn cynyddu ac felly hefyd eich taliadau yn y dyfodol

Gallai'r opsiwn hwn fod yn addas i chi os ydych yn cael trafferth rheoli eich arian ac os ydych ar rai budd-daliadau penodol.

Taliadau cyllideb wythnosol/bob pythefnos/misol

✓ Taliadau rheolaidd llai gan ddefnyddio cerdyn talu wedi'i ddarparu gan eich cyflenwr

.....

✓ Cewch dalu eich bil yn rhad ac am ddim mewn nifer o wahanol leoedd. Yn dibynnu ar eich cyflenwr, cewch dalu yn Swyddfa'r Post, ac mewn canolfannau PayPoint a Payzone. Mae'r lleoedd hyn i gyd yn derbyn arian parod, sicciau a chardiau credyd/debyd. Ewch i paypoint.com neu payzone.co.uk i gael hyd i'ch canolfan agosaf.

.....

✗ Perygl y codir tâl talu'n hwyr arnoch os anghofiwch chi dalu

Gallai'r opsiwn hwn fod yn addas i chi os nad oes gennych gyfrif banc, neu os ydych yn ad-dalu dyledion.

Debyd uniongyrchol misol neu chwarterol

✓ Byddwch yn talu'r un swm pob mis, a gallai hynny eich helpu i gyllidebu

.....

✗ Gallech fod yn talu gormod neu ry ychydig os yw eich biliau'n seiliedig ar amcangyfrif

Gallai'r opsiwn hwn fod yn addas i chi os oes gennych incwm rheolaidd neu os oes gennych gyfrif banc/cymdeithas adeiladu.

Beth os oes arnaf i arian i'm cyflenwr?

Os ydych yn defnyddio mesurydd rhagdalau ac os oes arnoch chi lai na £500 i'ch cyflenwr am bob math o danwydd (nwy a thrydan), cewch newid eich cyflenwr. Bydd eich dyled yn trosglwyddo gyda chi ond efallai y byddwch ar eich ennill am eich bod yn talu pris llai ac mae'n bosib y gallech dalu'r ddyled yn gynt.

Os nad oes gennych fesurydd rhagdalau ac os oes arnoch chi arian i'ch cyflenwr ynni, mae gan y cyflenwr hawl i'ch atal rhag gadael hyd nes y bydd y ddyled wedi'i thalu. Chaiff cyflenwyr ddim eich atal rhag gadael os mai nhw sydd ar fai am y ddyled, er enghraifft os ydyn nhw wedi anfon bil anghywir atoch.

Os oes arnoch chi arian i'ch cyflenwr nwy neu drydan ac os ydych yn cael trafferth talu neu os na allwch gytuno ar gynllun talu gyda nhw, cysylltwch â gwasanaeth defnyddwyr Cyngor ar Bopeth ar **03454 04 05 05** (Cymraeg) neu **03454 04 05 06** (Saesneg). Ar ffôn testun, deialwch **18001** ac yna rif y llinell gymorth.

Neu ewch i'ch swyddfa leol Cyngor ar Bopeth. Chwiliwch am eich swyddfa agosaf yn <https://www.citizensadvice.org.uk/about-us/how-we-provide-advice/advice/> (yng Nghymru a Lloegr) neu [cas.org.uk/bureaux](https://www.cas.org.uk/bureaux) (yn yr Alban).

Sut i newid eich tariff neu eich cyflenwr

Aros gyda'r un cyflenwr

Os ydych am aros gyda'r un cyflenwr neu gyflenwyr ond am newid i opsiwn talu neu dariff gwahanol, bydd eich cyflenwr yn trefnu'r newid. Cysylltwch â nhw i ddweud beth hoffech chi ei wneud. Fe ddylen nhw ysgrifennu atoch i gadarnhau manylion eich contract newydd.

Newid i gyflenwr newydd

Os ydych wedi dewis cyflenwr newydd dilynwch y camau hyn:

1 Talwch unrhyw filiau sy'n weddill

Os na wnewch hyn, gallai eich cyflenwr eich atal rhag newid. Canslwch unrhyw ddebydau uniongyrchol neu archebion sefydlog sydd wedi'u sefydlu i dalu'ch cyflenwr cyfredol wedi i chi dalu eich bil terfynol (neu ar ôl i chi gael ad-daliad os oes arian yn ddyledus i chi).

.....

2 Cysylltwch â'r cyflenwr er mwyn trefnu cytundeb ynni newydd

Gallwch wneud hyn wyneb yn wyneb gydag un o'r gwerthwyr, dros y ffôn neu ar y we. Dylai'r broses o drosglwyddo o un cyflenwr i'r llall gymryd tua 3 wythnos. (gweler tudalen 50)

.....

3 Darllenwch y contract

Mae gennych hawl i weld eich contract. Os na anfonir copi atoch yn awtomatig dylech ofyn am un. Gwnewch yn siŵr ei fod yn gywir a gwiriwch y dyddiad newid cyflenwr. Efallai y bydd gennych hawl i ganslo'r contract o fewn cyfnod pwylllo 14 diwrnod, yn dibynnu sut a phryd y cytunwyd ar y contract.

4 Darllenwch y mesurydd

Bydd eich cyflenwr newydd yn darllen y mesurydd, neu'n gofyn i chi ei ddarllen, tua'r adeg rydych yn newid eich cyflenwr. Bydd y cyflenwr blaenorol yn defnyddio'r darlleniad i gyfrifo'r bil terfynol a bydd y cyflenwr newydd yn ei ddefnyddio i ddechrau cyfrif newydd. Cadwch gofnod o'r darlleniad rhag ofn y bydd anghytuno yn ei gylch yn y dyfodol.

Os nad ydych yn gwybod sut i ddarllen y mesurydd ewch i www.citizensadvice.org.uk/consumer/energy/energy-supply/your-energy-meter/how-to-read-your-energy-meter/ i gael cyngor ar y mesuryddion mwyaf cyffredin.

Ffaith allweddol

Os ydych yn cael Disgownt Cartrefi Cynnes ar eich bil trydan (ceir rhagor o wybodaeth ar dudalen 38), mae'n werth cael gwybod a fyddwch yn dal i gael yr help hwn os newidiwch eich cyflenwr.

Os cewch unrhyw broblemau wrth newid cyflenwr gallwch naill ai gysylltu â'ch cyflenwr blaenorol neu'ch cyflenwr newydd neu â gwasanaeth defnyddwyr Cyngor ar Bopeth ar **03454 04 05 05** (Cymraeg) neu **03454 04 05 06** (Saesneg). Ar ffôn testun, deialwch **18001** ac yna rif y llinell gymorth.

Mesuryddion Deallus a Dyfeisiau Dangos Defnydd

Math newydd o fesuryddion nwy a thrydan yw mesuryddion deallus, y bydd cyflenwyr ynni'n eu cynnig i bob cartref dros y blynyddoedd nesaf o dan gynllun y llywodraeth. Gall mesurydd deallus anfon darlleniadau eich mesurydd at eich cyflenwr yn awtomatig, ac mae hynny'n golygu y bydd eich cyflenwr yn gallu anfon bil cywir atoch yn seiliedig ar yr ynni rydych wedi'i ddefnyddio.

Fe ddylai mesuryddion deallus olygu bod darllen mesuryddion, biliau ar sail amcangyfrif ac ôl-filio'n dod i ben. Bydd mesuryddion deallus hefyd yn golygu bod gwybodaeth fwy manwl ar gael i chi am yr ynni a ddefnyddiwyd. Gall hyn fod o gymorth wrth benderfynu a ydych am newid cyflenwr ac arbed ynni.

Ffaith allweddol

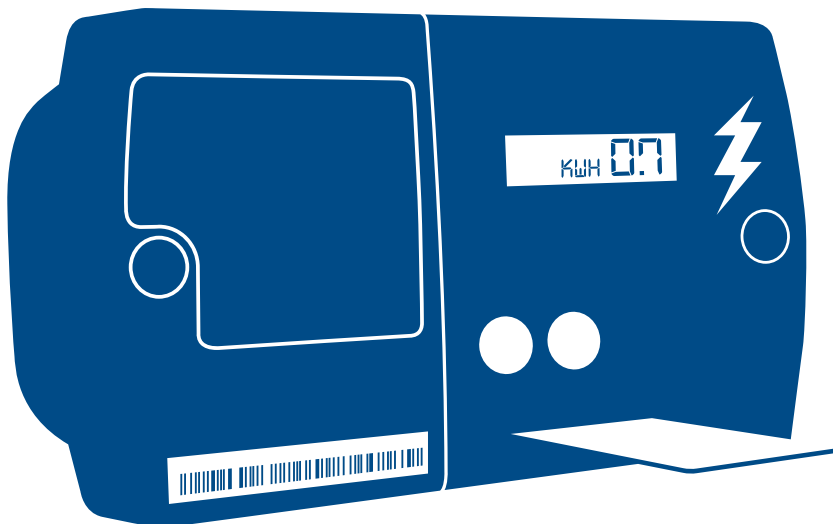
Ni fydd mesurydd deallus yn arbed arian i chi'n awtomatig – mae'n rhaid i chi gymryd camau drosoch eich hun i leihau eich costau ynni. Y ffordd orau o wneud hyn yw defnyddio'r ddyfais dangos defnydd a ddaw gyda'ch mesurydd deallus. Mae hyn yn ffordd o gadw golwg ar faint o ynni a ddefnyddiwyd. Yna gallwch gymryd camau i leihau eich defnydd, er enghraifft drwy ddiffodd unrhyw gyfarpar nad ydych yn ei ddefnyddio.



Gair i gall

Bydd y ddyfais dangos defnydd yn rhoi gwybodaeth i chi yn y fan a'r lle am eich costau gwresogi. Peidiwch â diffodd y gwres i leihau costau yn ystod gaeafau oer. Gall cartref oer fod yn ddrwg i'ch iechyd.

Er bod rhaid i gyflenwyr ynni gynnig mesurydd deallus i bawb erbyn 2020 **does dim rhaid i chi ei dderbyn os nad ydych eisiau un.** Yn y dyfodol, dim ond mesuryddion deallus fydd ar gael i'w gosod yn lle hen fesuryddion. Er hynny, cewch ofyn i'ch cyflenwr beidio â defnyddio nodweddion y mesurydd deallus, ac felly bydd yn gweithio fel mesurydd arferol.



Dyfeisiau dangos defnydd

Fe ddylai eich cyflenwr ynni gynbig dyfais dangos defnydd i chi i gyd-fynd â'ch mesurydd deallus. Bydd y sgrin yn dangos i chi faint o ynni rydych yn ei ddefnyddio a thua faint fydd cost yr ynni hwnnw. Bydd gwahanol gyflenwyr yn cynnig gwahanol ddyfeisiau dangos defnydd felly efallai y byddwch am ofyn beth yw nodweddion eich dyfais chi.

Cewch ddewis pa mor aml y mae'r wybodaeth am yr ynni a ddefnyddiwyd yn cael ei hanfon drwy'r mesurydd deallus at eich cyflenwr ynni. Y gosodiad diofyn yw bod eich cyflenwr yn cael casglu un darlenniad y dydd ac fe ddylai ddweud wrthydch os yw am wneud hynny. Bydd yn rhaid i gyflenwyr ynni ofyn am eich caniatâd i gasglu gwybodaeth fwy manwl.

Cewch hefyd ddewis rhannu cyn lleied ag un darlenniad y mis a newid eich meddwl am faint a rannwch ar unrhyw adeg. Ni fydd eich cyflenwr yn cael defnyddio eich mesurydd deallus at ddibenion ac eithrio llunio biliau heb eich caniatâd. Bydd y data manwl a ddangosir ar eich dyfais dangos defnydd yn aros yn eich cartref ac ni fydd eich cyflenwr yn gallu ei weld heb eich caniatâd.

Ffaith allweddol

Os oes gennych fesurydd deallus, cewch newid eich cyflenwr fel o'r blaen. Er hynny, nid yw rhai cyflenwyr wedi dechrau gosod mesuryddion deallus eto ac efallai na fydd fersiynau cynnar y mesuryddion deallus yn gweithio gyda'r cyflenwr newydd. Os newidiwch eich cyflenwr, gallech golli rhai o'ch 'gwasanaethau deallus'. Er enghraifft, efallai y bydd yn rhaid i chi ddechrau anfon darlleniadau eto.

Gall mesuryddion deallus weithio ar sail rhagdaliadau neu gredyd. O'r herwydd, fe ddylai tariffau rhagdalau fod yn rhatach yn y dyfodol. Bydd mesuryddion deallus hefyd yn caniatáu i chi roi arian ar eich mesurydd mewn ffyrdd newydd, dros y ffôn, ar-lein neu gan ddefnyddio ap yn ogystal â'r dulliau a ddefnyddir ar hyn o bryd.

Cewch ddewis cael mesurydd deallus nawr a manteisio ar y buddion y mae'n eu cynnig yn syth bin. Neu cewch aros nes bod modelau newydd ar gael. Fydd y rhain ddim yn creu problemau wrth newid fel y rhai sydd ar gael ar hyn o bryd.

Gwahanol ddulliau gwresogi a phrynu mewn grŵp

Newid ar y cyd

Efallai y gallech arbed arian drwy **newid ar y cyd**, sef pan fo grŵp o ddefnyddwyr ynni'n cyfuno eu grym prynu i gael bargaen well gan y cwmnïau ynni.

I gael gwybod mwy ewch i

www.gov.uk/collective-switching-and-purchasing

Cyngor i bobl nad ydynt ar y prif gyflenwad nwy

Trydan

Os ydych yn defnyddio trydan i wresogi eich cartref gyda gwresogyddion stôr a dŵr poeth, mae'n rhatach talu am eich trydan gyda thariff Economy 7 fel arfer. Mae hyn yn golygu bod y trydan a ddefnyddiwyd yn ystod y nos, fel arfer rhwng canol nos a 7.00 am, yn rhatach o lawer. Er hynny, cofiwch fod y trydan yn ddrytach na'r tariffau safonol y tu allan i'r adegau hyn.

Os ydych yn gwresogi eich cartref a'ch dŵr â thrydan ond nad oes gennych wresogyddion stôr na thanc dŵr poeth, nid yw Economy 7 yn addas i chi.

Mae gwresogyddion trydan wedi'u creu i ddefnyddio trydan yn ystod y cyfnod rhad ac yna roi gwres pan fydd ei angen arnoch yn ystod y dydd.

Gair i gall er mwyn arbed arian os ydych ar dariff Economy 7

- Gwefrwch ddyfeisiau fel ffonau symudol dros nos.
- Mae arbenigwyr diogelwch fel arfer yn rhybuddio pobl i beidio â rhoi peiriannau golchi dillad neu beiriannau golchi llestri ar waith tra maen nhw'n cysgu. **Ddylech chi'n bendant ddim rhoi peiriannau sychu dillad i fynd tra byddwch yn cysgu.**
- Gosodwch yr amserydd ar eich tanc dŵr poeth fel bod y gwresogydd troch yn cynnau dros nos, hyd yn oed os defnyddiwch chi'r dŵr poeth yn ystod y dydd.
- Meddyliwch am ddefnyddio 'crochan araf' – mae'n defnyddio llai o drydan o lawer na'r ffwrn.
- Defnyddiwch bopty ping yn lle'r hob trydan pan fo hynny'n bosib.

Os ydych yn poeni am ddiogelwch eich dyfais drydanol edrychwch i gael gweld a yw wedi'i alw'n ôl ar wefan galw nwyddau'n ôl y Llywodraeth yn: **www.productrecall.campaign.gov.uk**.

Gallwch hefyd gofrestru eich nwyddau trydanol, megis peiriannau sychu dillad, oergelloedd, a pheiriannau golchi dillad ar yr un wefan fel bod cynhyrchwyr yn gallu cysylltu â chi os caiff y ddyfais ei galw'n ôl yn ddiweddarach.

Olew gwresogi

Os ydych yn defnyddio olew i wresogi eich cartref, mae sawl ffordd o arbed arian ar eich biliau. Dyma rai cynghorion:

- Llenwch eich tanc mewn da bryd cyn y gaeaf. Mae cyflenwyr yn llai prysur bryd hynny ac yn gallu cynnig gwell gwerth am arian (mae tanwydd yn fwy drud ym mis Rhagfyr, Ionawr a Chwefror).
- Gofynnwch i sawl cyflenwr olew am bris er mwyn cael y pris gorau.
- Os cewch drafferth talu am eich tanwydd ag un taliad, holwch eich cyflenwr am opsiynau talu hyblyg.
- Os newidiwch eich cyflenwr, rhowch gyfarwyddiadau clir i'r cyflenwr newydd er mwyn iddo allu anfon cerbyd addas ac fel bod y gyrrwr yn gallu llenwi'r tanc cywir yn ddiogel.
- Meddyliwch am ymuno â chlwb olew os oes un yn eich ardal. Mae clybiau olew'n trafod prisiau â chyflenwyr er mwyn swmp-brynu'r olew am y pris gorau. Gall rhai clybiau helpu eich sefyllfa ariannol drwy adael i chi brynu symiau llai o olew bedair gwaith y flwyddyn ond gan barhau i fanteisio ar y pris swmp-brynu.

I gael gwybod mwy ewch i wefan Action with Communities in Rural England:

www.acre.org.uk/rural-issues/oil-buying

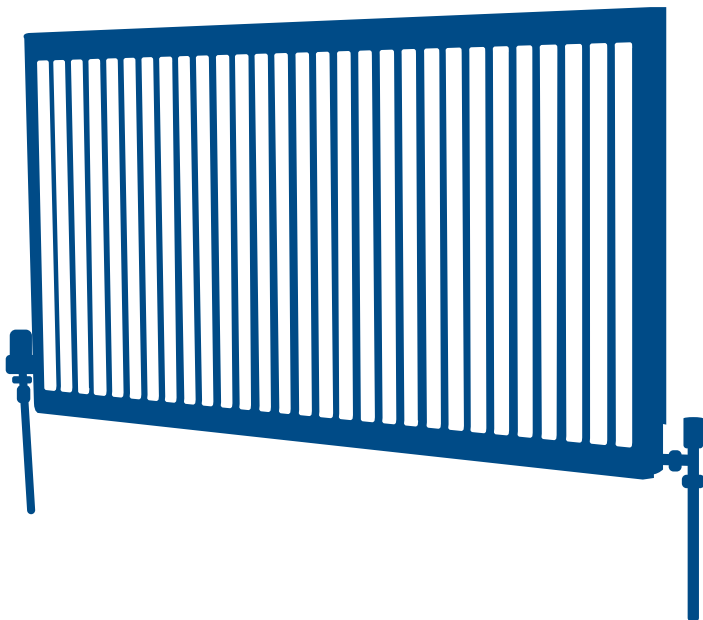
Mae deg o gynghorion i gwsmeriaid olew gwresogi ar y dudalen hon.

Mae'r rhan fwyaf o gyflenwyr olew gwresogi'n aelodau o'r gymdeithas fasnach, Ffederasiwn y Cyflenwyr Petrolewm (FPS). Mae Siarter Cwsmeriaid yr FPS yn nodi'r gwasanaeth y gallwch ei ddisgwyl gan aelodau'r FPS. Mae hyn yn cynnwys gwybodaeth am yr hyn y dylech ei wneud os oes gennych gŵyn. Gofynnwch i'ch cyflenwr olew am gopi o'r siarter cwsmeriaid neu chwiliwch am gopi yma:

<http://www.fpsonline.co.uk/customer-charter>

Mae gan yr FPS hefyd Gynllun Blaenoriaeth mewn Tywydd Oer i gynorthwyo cwsmeriaid bregus. Mae rhagor o wybodaeth ar gael yma:

<http://www.coldweatherpriority.co.uk/>



Nwy Petrolewm Hylifedig (LPG)

Os ydych yn defnyddio LPG a bod gennych danc i storio'r LPG, fel arfer bydd gennych gontract gyda pherchennog y tanc i gyflenwi'r LPG. Er hynny, ar ôl 2 flynedd fe gewch siopa o gwmpas i weld a gewch chi fargen well gan gyflenwyr LPG eraill.

Mae'r rhan fwyaf o gyflenwyr LPG yn cynnig cynlluniau talu neu opsiynau debyd uniongyrchol i'ch helpu i ledaenu cost prynu'r LPG.

Mae bron pob cyflenwr LPG yn aelod o'r gymdeithas fasnach, UKLPG. Os oes gennych broblem â'ch cyflenwr LPG, gofynnwch i'ch cyflenwr am gopi o'i drefn gwyno, a fydd yn nodi eich hawliau fel prynwr LPG. Mae rhagor o wybodaeth ar gael yma www.uklpg.org/

Mae gan bob aelod o UKLPG brotocol cwsmeriaid bregus sy'n nodi pa gymorth sydd ar gael i gwsmeriaid sydd ag anawsterau gweld neu glywed neu sy'n cael problemau talu eu biliau. Bydd aelodau LPG hefyd yn rhoi blaenoriaeth i gwsmeriaid bregus pan nad oes digon o gyflenwad i ateb y galw.

Tanwydd solet

Os ydych yn defnyddio glo neu goed tân, mae fel arfer yn rhatach swmp-brynu yn hytrach na phrynu bagiau bach. Os ydych yn swmp-brynu bydd y cyflenwr fel arfer yn dod â'r tanwydd i'r tŷ i chi. Er hynny, fel arfer bydd raid i chi dalu ymlaen llaw neu wneud trefniant ariannol â'ch cyflenwr. Mae angen i chi wneud yn siŵr hefyd fod gennych le i gadw'r holl danwydd solet.

Mae llawer o wybodaeth ddefnyddiol am lo a choed tân ar gael ar wefan y Gymdeithas Tanwydd Solet:

<http://solidfuel.co.uk/>

Systemau gwresogi ardal

Os yw eich cartref yn cael gwres a dŵr poeth drwy rwydwaith gwresogi (a elwir weithiau'n system gwresogi ardal) neu system gwresogi cymunedol, mae'n rhaid i chi'n aml aros gydag un cyflenwr. Er hynny, gallwch helpu i ymdopi â'ch biliau ynni a chael y cymorth sydd ei angen arnoch drwy:

- Sicrhau eich bod ar y tariff gwresogi iawn. Mae rhai cyflenwyr gwres yn cynnig gwahanol dariffau i ddefnyddwyr isel, canolig ac uchel. Holwch eich cyflenwr yn uniongyrchol i weld pa opsiwn fyddai'n gweddu orau i'ch anghenion chi.
- Edrychwch i gael gweld pa opsiynau talu sydd ar gael i chi. Mae llawer o gyflenwyr yn cynnig opsiwn i chi i ledaenu'r taliadau drwy gydol y flwyddyn.
- Os fyddai'n well gennych gyllidebu fesul wythnos ar gyfer eich ynni, holwch eich cyflenwr a oes opsiynau mesuryddion rhagdalau ar gael.
- Gofynnwch i'ch cyflenwr a oes ganddo Gofrestr Gwasanaethau Blaenoriaethol a chofrestrwch os ydych yn gymwys. Gall hyn eich helpu i sicrhau bod gwres ar gael i chi os aiff rhywbeth o'i le.
- Holwch a yw eich cyflenwr yn aelod o'r Ymddiriedolaeth gwres: **www.heattrust.org**. Os yw'n aelod, mae rhagor o gefnogaeth ar gael i chi os byddwch mewn anghydfod â'ch cyflenwr.

Stori Tina

Mae menyw 85 oed yn byw ar ei phen ei hun mewn fflat rhent preifat. Daeth i swyddfa Cyngor ar Bopeth ym mis Mehefin 2017 ar ôl derbyn 2 fil mawr gan ei chyflenwr. Yn ystod ei hapwyntiad cyntaf, daeth yn amlwg nad oedd y cleient wedi gwneud taliadau ers peth amser, ac roedd ganddi nifer o bryderon am effeithlonrwydd ynni ei fflat. Roedd y cleient fel petai wedi drysu ynghylch sut roedd hi wedi cronni £2000+ mewn ôl-ddyledion am ei nwy a'i thrydan, ond roedd yn cyfaddef nad oedd wedi bod yn gwneud taliadau rheolaidd.

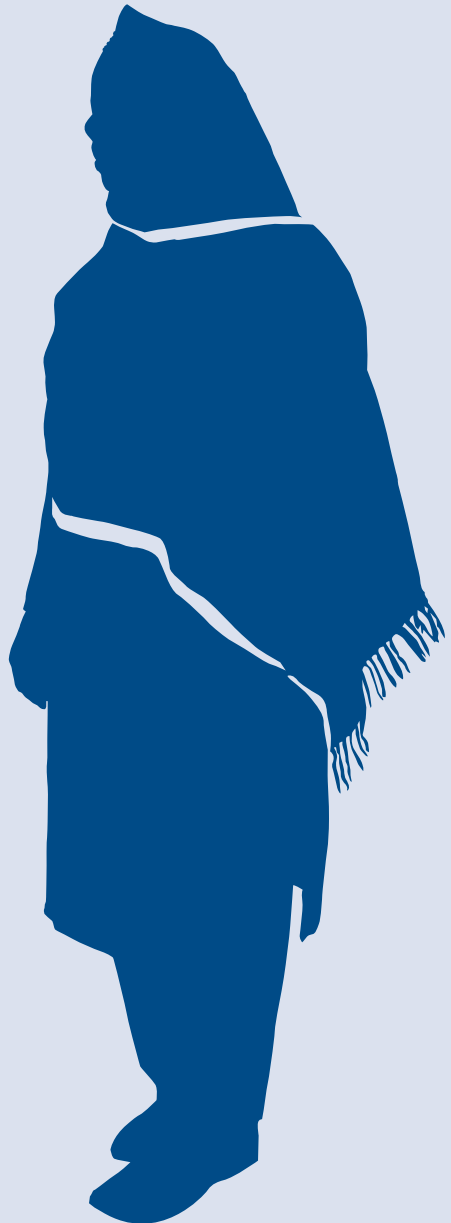
Cyfeiriwyd ei hachos at yr Hyrwyddwr Ynni, a gysylltodd â'r cleient i drefnu ymweliad cartref gan fod y cleient wedi'i chlustnodi'n unigolyn bregus a oedd yn ei chael yn anodd dod i'r swyddfa.

Yn ystod yr ymweliad, edrychodd yr Hyrwyddwr drwy filiau'r cleient a chael caniatâd wedi'i lofnodi gan y cleient i gysylltu â'r cyflenwr. Ar ôl gwneud hynny, daeth i'r amlwg fod y cleient wedi bod yn gwneud taliadau rheolaidd, ond bod hynny wedi dod i ben 2 flynedd yn ôl, ac roedd wedi bod yn defnyddio mwy o ynni am fod ei bwyler yn ddiffygiol. Newidiwyd tariff y cleient a chrëwyd cynllun talu rheolaidd a oedd yn nodi swm penodol i'r cleient. Cafodd y cleient hefyd gyngor ar sut i arbed ynni drwy ddefnyddio ei system wresogi yn y ffordd orau ac ynghylch sut i roi gwybod i'w landlord am ddrysau a ffenestri drafftio.

Cyflwynwyd cais i ymddiriedolaeth y cyflenwyr. Gwnaed dyfarniad dros dro o £2096, a chadarnhawyd hynny'n ddiweddarach fel dyfarniad llawn ar ôl i'r cleient barhau i wneud taliadau rheolaidd am yr ynni.

Roedd y cleient yn falch iawn
â'r canlyniad ac yn ffyddiog na
fyddai'n cronni ôl-ddyledion
eto drwy barhau i wneud
taliadau rheolaidd a
chyflwyno darlenniadau
i sicrhau bod ei
biliau'n gywir.

*mae'r enwau wedi'u newid



2. Ble i gael help os ydych yn cael trafferth â'ch biliau neu wasanaethau ynni

Sut i gael gwasanaethau ychwanegol yn rhad ac am ddim

Mae cynllun y **Gofrestr Gwasanaethau Blaenoriaethol** yn cynnig gwasanaethau ychwanegol yn rhad ac am ddim os ydych wedi cyrraedd oed pensiwn, neu os ydych yn anabl, os oes gennych salwch cronig neu anawsterau gweld/clywed neu os oes angen Gwasanaethau Blaenoriaethol arnoch fel arall. Bwriedir i'r cynllun roi cymorth ychwanegol i'r rhai sydd ei angen fwyaf.

Er mwyn cael eich cynnwys ar y Gofrestr Gwasanaethau Blaenoriaethol, y cwbl y mae angen i chi ei wneud yw cysylltu â'ch cyflenwr ynni. Fe welwch y manylion cysylltu ar eich bil ynni. Gallwch ofyn i'ch cyflenwr roi eich manylion i weithredwr y rhwydwaith, yn enwedig os ydych yn dibynnu ar eich cyflenwad am resymau meddygol.

Os oes dau gyflenwr gwahanol yn cyflenwi eich nwy a'ch trydan, mae angen i chi gysylltu â'r ddau. Os newidiwch eich cyflenwr, bydd angen i chi gofrestru eto gyda nhw i gael y gwasanaeth.

Gall cwsmeriaid Gwasanaethau Blaenoriaethol gael y gwasanaethau isod gan eu cyflenwr ynni a'u rhwydwaith dosbarthu. Cwmnïau dosbarthu sy'n darparu'r pibellau nwy a'r gwifrau trydan i'ch cartref.

Ei gwneud yn haws mynd at eich mesurydd

Os oes gennych fesurydd rhagdalau sydd mewn lle anodd ei gyrraedd, cewch ofyn am gael ei symud neu am gael mesurydd credyd yn ei le. Sylwer y bydd rhai cyflenwyr yn codi tâl am hyn mewn rhai amgylchiadau.

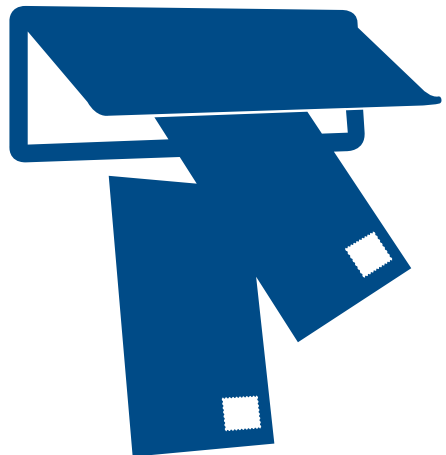
Os na allwch fynd at eich mesurydd nwy neu drydan, gall y cyflenwr drefnu i ddarllen y mesurydd drosoch ar adegau priodol a rhoi gwybod i chi beth yw'r darlleniad.

Cynllun diogelwch cyfrinair

Gall cyflenwyr gytuno ar gyfrinair personol i'w ddefnyddio gan eu staff sy'n ymweld â'ch cartref, er mwyn i chi wybod nad ydynt yn ffugio.

Cynllun enwebai biliau

Gall cyflenwyr drefnu i'ch biliau gael eu hanfon i gyfeiriad ffrind, perthynas neu ofalwr er mwyn iddynt allu helpu i drefnu'r taliadau. Bydd angen i'r enwebai gytuno er mwyn i hyn ddigwydd.



Rhybudd ymlaen llaw a chymorth os bydd y cyflenwad yn cael ei dorri

Mae'r cwmnïau ynni'n cydnabod y gall fod mwy o risg i gwsmeriaid sydd mewn sefyllfaoedd bregus nag eraill os bydd eu cyflenwad nwy neu drydan yn cael ei dorri. Er enghraifft, efallai eu bod yn dibynnu ar eu cyflenwad ynni er mwyn:

- gweithio cyfarpar meddygol neu offer symud
- storio meddyginiaeth
- cadw'n gynnes

Os ydych yn dibynnu ar eich cyflenwad ynni fel hyn, dywedwch wrth gwmni dosbarthu'r rhwydwaith, neu gofynnwch i'ch cyflenwr ddweud wrth y cwmni. Os ydyn nhw'n gwybod am eich sefyllfa fe fyddant yn gallu gwneud ymdrech arbennig i roi rhybudd ymlaen llaw i chi os bwriedir torri'r cyflenwad, a chynnig cymorth i chi yn ystod y cyfnodau hynny.

Os nad ydych wedi cyrraedd oedran pensiwn, neu'n anabl neu'n dioddef o salwch cronig, ond eich bod yn meddwl bod arnoch angen un o'r gwasanaethau a restrir uchod, dylech gysylltu â'ch cwmni ynni i drafod eich sefyllfa. Efallai y bydd yn gallu eich helpu.

Gwasanaethau i gwsmeriaid a chanddynt nam ar eu clyw neu eu golwg

Gall cyflenwyr ddarparu biliau mewn print mawr neu Braille neu filiau siarad, ac mae'n rhaid iddyn nhw hefyd gynnig cyfleusterau addas i ymdrin â chwynion ac ymholiadau gan gwsmeriaid a chanddynt nam ar eu clyw neu eu golwg.

I wneud yn siŵr bod y gwasanaethau ychwanegol hyn ar gael i chi, cysylltwch â'ch cyflenwr ynni'n uniongyrchol. Cofiwch, os oes dau gyflenwr gwahanol yn cyflenwi eich nwy a'ch trydan, bydd angen i chi gysylltu â'r ddau.

Archwiliad diogelwch rhad ac am ddim ar eich cyfarpar nwy

Archwiliad yw hwn i wneud yn siŵr bod eich cyfarpar nwy'n ddiogel ac nad yw'n gollwng lefelau niweidiol o garbon monocsid. Gall eich cyflenwr ynni gynnig archwiliad blynyddol yn rhad ac am ddim i chi os ydych yn berchen-feddiannydd ac yn derbyn budd-daliadau sy'n dibynnu ar brawf modd ac:

- os ydych yn byw ar eich pen eich hun ac wedi cyrraedd oed pensiwn neu'n anabl neu'n dioddef o salwch cronig
- os ydych wedi cyrraedd oed pensiwn neu'n anabl neu'n dioddef o salwch cronig ac yn byw gydag eraill sydd wedi cyrraedd oed pensiwn neu sy'n anabl neu'n dioddef o salwch cronig, neu sydd o dan 18
- os oes gennych blentyn o dan bum mlwydd oed yn byw ar yr aelwyd.

Os ydych yn rhentu eich cartref:

- eich landlord sy'n gyfrifol am ddarparu archwiliad diogelwch nwy blynyddol rhad ac am ddim

Os yw eich bil yn annisgwyl o uchel, cysylltwch â'ch cyflenwr nwy neu drydan i drefnu i rywun ddod i ddarllen y mesurydd neu i roi eich darlleniad eich hun. Gallech gael bil annisgwyl o uchel am fod y mesurydd wedi'i ddarllen yn anghywir, neu am eich bod wedi cael nifer o filiau'n seiliedig ar amcangyfrif ac yna fil cywir. Bydd cyflenwyr ynni'n gweithio gyda chi os ydych yn cael trafferth talu eich biliau. Cofiwch gysylltu â nhw cyn gynted ag y gallwch i gael gwybod pa help sydd ar gael.

Rheoli eich biliau ynni

Yn dibynnu ar eich cyflenwr a'ch amgylchiadau, fe allai mathau eraill o gymorth fod ar gael i chi. Er enghraifft:

- arian i ffwrdd o'ch bil ynni nesaf, er enghraifft y Disgownt Cartrefi Cynnes. Ewch i dudalen 38 i gael gwybod mwy
- gwirio eich hawl i fudd-daliadau i wneud yn siŵr eich bod yn cael yr holl fudd-daliadau y mae gennych hawl iddynt
- cronfeydd ymddiriedolaeth sy'n cynnig grantiau ar gyfer pethau fel dileu dyledion neu brynu dyfeisiau newydd sy'n defnyddio ynni'n effeithlon. Cysylltwch â'ch cwmni ynni i weld a yw'n gallu helpu. Neu cysylltwch â Charis Grants neu Auriga Services yn uniongyrchol, gan mai nhw sy'n gweinyddu cronfeydd ymddiriedolaeth llawer o'r cwmnïau. Mae'r manylion ar gael yn:

www.charisgrants.com a
www.aurigaservices.co.uk

Er mwyn chwilio drwy bob elusen defnyddiwch
www.turn2us.org.uk

Ad-dalu dyledion

Os oes arnoch chi arian i'ch cyflenwr, mae'n rhaid i'r cyflenwr gynnig trefniant taliadau fforddiadwy i chi sy'n ystyried eich amgylchiadau ariannol a'ch gallu i dalu. Er enghraifft, gallech ad-dalu eich dyled ag arian parod neu siec, drwy ddebyd uniongyrchol, gyda cherdyn talu, drwy fesurydd rhagdal, neu drwy gynllun Tanwydd Uniongyrchol (gweler tudalen 13).

Osgoi cael eich datgysylltu

Os gadewch i'ch biliau ynni gronni, mae perygl y bydd eich cyflenwr ynni'n datgysylltu eich cyflenwad. Bydd y rhan fwyaf o gyflenwyr yn gosod mesurydd rhagdalau yn lle datgysylltu eich cyflenwad. Er hynny, os oes perygl i chi gael eich datgysylltu, mae rheolau caeth ynghylch a yw'r cyflenwr yn cael gwneud hynny ai peidio.

Does dim modd i'ch cyflenwad gael ei ddatgysylltu yn y chwe mis rhwng mis Hydref a mis Mawrth os ydych wedi cyrraedd oed pensiwn ac yn byw ar eich pen eich hun, neu os ydych yn byw gyda phobl sydd wedi cyrraedd oed pensiwn neu sydd o dan 18. Os oes rhywun sydd wedi cyrraedd oed pensiwn yn byw gyda chi, dylech ddweud wrth eich cyflenwr ynni oherwydd mae'n rhaid iddo gymryd pob cam rhesymol i beidio â datgysylltu eich cyflenwad. Mae'r un peth yn wir os oes rhywun sy'n byw yn eich tŷ'n dioddef o salwch cronig neu'n anabl.

Mae'r chwe phrif gwmni ynni – British Gas, SSE, E.ON, npower, EDF Energy a ScottishPower – hefyd wedi cytuno i beidio â datgysylltu cyflenwad nwy neu drydan cwsmeriaid maen nhw'n gwybod eu bod yn fregus ar yr adeg hon o'r flwyddyn. Gallech fod yn fregus oherwydd eich oedran, iechyd, anabledd neu statws ariannol.

Chaiff eich cyflenwad ddim ei ddatgysylltu:

- Os ydych yn destun gorchymyn rhyddhau o ddyled (os ydych yn byw yng Nghymru neu yn Lloegr) sy'n cynnwys dyledion ynni cyfredol. Mae gorchymyn rhyddhau o ddyled yn opsiwn rhatach na mynd yn fethdalwr os na allwch fforddio talu eich dyledion. Sylwer: os ydych yn byw yn yr Alban a bod gennych raglen talu dyledion mae hynny'n cynnwys dyledion ynni. Os oes gennych unrhyw bryderon am hyn, cysylltwch â'ch cynghorydd dyledion i gael cyngor. Ble bynnag rydych yn byw, gallai eich cyflenwad gael ei ddatgysylltu os byddwch yn cronni dyledion ynni newydd.
- Os ydych wedi mynd yn fethdalwr ac mae'r ddyled yn ymwneud â chyfnod cyn i chi fynd yn fethdalwr
- Os oes arnoch chi arian i gyflenwr blaenorol
- Os nad yw'r ddyled yn ymwneud â nwy neu drydan rydych wedi'i ddefnyddio ond â rhyw wasanaeth neu gyfarpar arall rydych wedi'i brynu gan eich cyflenwr
- Os ydych mewn anghydfod gwirioneddol â'ch cyflenwr.

Mae cymorth penodol ar gael naill ai os yw eich cyflenwr wedi bygwth eich datgysylltu neu os ydych wedi cael eich datgysylltu. Cewch wybod mwy drwy ffonio gwasanaeth defnyddwyr Cyngor ar Bopeth ar **03454 04 05 05** (Cymraeg) neu **03454 04 05 06** (Saesneg). Ar ffôn testun, deialwch **18001** ac yna rif y llinell gymorth.

Neu ewch i'ch swyddfa leol Cyngor ar Bopeth. Chwiliwch am eich swyddfa agosaf yn **[citizensadvice.org.uk/about-us/how-we-provide-advice/advice/](https://www.citizensadvice.org.uk/about-us/how-we-provide-advice/advice/)** (yng Nghymru a Lloegr) neu **[cas.org.uk/bureaux](https://www.cas.org.uk/bureaux)** (yn yr Alban).

Cymorth dros y gaeaf

Mae'n bosib y bydd cymorth ar gael i chi gyda'ch costau ynni drwy Daliad Tanwydd Gaeaf neu Daliad Tywydd Oer.

Taliad blynyddol yw'r **Taliad Tanwydd Gaeaf** i'ch helpu â chostau cadw'n gynnes dros y gaeaf. Mae'r taliadau'n amrywio rhwng £100-£300 yn dibynnu ar eich amgylchiadau. Mae ar gael i'r rhan fwyaf o bobl sydd wedi cyrraedd oed pensiwn y wladwriaeth. Os ydych yn meddwl y gallech fod yn gymwys ac nad ydych yn cael eich talu'n awtomatig gallwch ffonio'r llinell gymorth Taliad Tanwydd Gaeaf ar **03459 15 15 15** neu ewch i **www.gov.uk/winter-fuel-payment** i gael gwybod mwy.

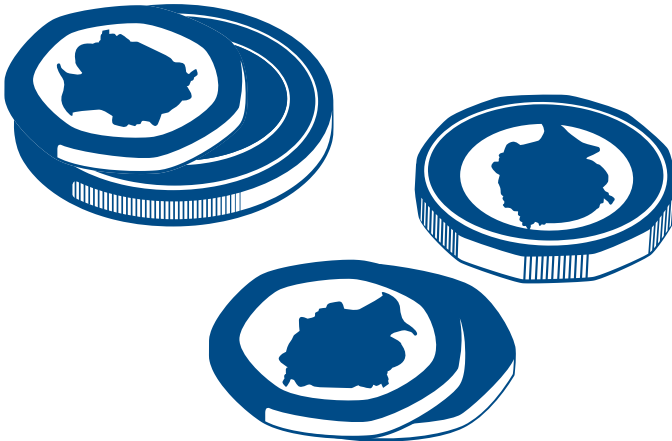
Mae **Taliadau Tywydd Oer** yn helpu rhai aelwydydd mewn ardaloedd sydd wedi cael cyfnod o dywydd eithriadol o oer. Bydd yr Adran Gwaith a Phensiynau'n talu £25 yn awtomatig am bob cyfnod o saith diwrnod rhwng 1 Tachwedd a 31 Mawrth pan fo'r tywydd yn lleol yn sero gradd Celsius neu'n is ar gyfartaledd dros saith diwrnod yn olynol. I fod yn gymwys, mae'n rhaid i chi fod yn derbyn rhai budd-daliadau penodol, ac mae'n rhaid i chi hefyd fod wedi cyrraedd oed pensiwn y wladwriaeth, neu fod yn anabl neu'n gyfrifol am blentyn o dan 5 oed. Ewch i **www.gov.uk/cold-weather-payment** neu cysylltwch â'ch swyddfa leol Cyngor ar Bopeth i gael gwybod mwy.

Gweld a oes arian yn ddyledus i chi gan gyflenwr blaenorol

Pan fyddwch yn newid cyflenwr ynni neu'n symud tŷ, fe ddylai eich cyflenwr ad-dalu unrhyw gredyd sy'n weddill yn eich cyfrif. Dyma'r arian rydych wedi ei dalu ymlaen llaw am ynni na chafodd ei ddefnyddio yn y diwedd.

Pan fyddwch yn cau eich cyfrif mae'n rhaid i'r cyflenwr anfon datganiad terfynol atoch gan nodi a oes credyd ar ôl yn eich cyfrif, neu a oes arnoch chi arian i'r cyflenwr. Dyw pob cyflenwr ddim bob amser yn gwneud hyn, felly mae'n werth cysylltu â nhw i holi a oes arian yn ddyledus i chi.

I gael gwybod a oes arian yn ddyledus i chi gan eich cyflenwr blaenorol ffoniwch linell gymorth 'My Energy Credit' ar **0370 737 7770** neu ewch i **myenergycredit.com**.



Datrys problemau gyda'ch cyflenwr ynni

Os ydych yn meddwl bod eich cyflenwr wedi gwneud rhywbeth o'i le, dylech yn gyntaf roi gwybod iddo beth yw'r broblem a gofyn iddo ddatrys y mater. Fe welwch y manylion cysylltu ar eich bil neu'ch datganiad ynni.

Os na fydd y broblem wedi'i datrys o fewn cyfnod rhesymol, dylech wneud cwyn ffurfiol i'ch cyflenwr. Bydd manylion ynghylch ble i anfon eich cwyn ar eich bil neu eich datganiad. Os oes angen help arnoch i wneud eich cwyn gallwch gysylltu â gwasanaeth defnyddwyr Cyngor ar Bopeth ar **03454 04 05 05** (Cymraeg) neu **03454 04 05 06** (Saesneg). Ar ffôn testun, deialwch **18001** ac yna rif y llinell gymorth.

Fe ddylai eich cyflenwr ddatrys y mater neu anfon 'llythyr diddatrys' atoch yn dweud nad oes dim byd arall y mae'n gallu ei wneud. Os derbyniwch lythyr diddatrys, neu os yw'r gŵyn ffurfiol heb ei datrys am dros wyth wythnos, gallwch fynd â'ch cwyn at yr Ombwdsmon Ynni annibynnol a fydd yn gallu gwneud penderfyniad y bydd yn rhaid i'r cyflenwr ei dderbyn. Ewch i'r wefan yn **ombudsman-services.org/energy**.

Cofiwch, os nad ydych wedi derbyn llythyr diddatrys ac os yw'n llai nag wyth wythnos ers i chi wneud cwyn ffurfiol, ni fydd yr Ombwdsmon yn gallu ymdrin â'r mater.

3. Sut i arbed arian a defnyddio llai o ynni yn eich cartref

Ble i gael help

Cynllun Disgownt Cartrefi Cynnes

Mae cyflenwyr trydan sy'n rhan o'r cynllun yn cynnig disgownt o £140 oddi ar eich bil trydan os ydych yn gymwys. Byddwch yn gymwys am y disgownt yn awtomatig os oedd pob un o'r canlynol yn berthnasol ar 8 Gorffennaf 2018:

- roedd eich cyflenwr trydan yn rhan o'r cynllun
- roedd eich enw chi (neu enw eich partner) ar y bil
- roeddech yn derbyn yr elfen credyd gwarant o'r credyd pensiwn (hyd yn oes os oeddech hefyd yn derbyn credyd cynilion)

Efallai y byddwch hefyd yn gymwys os ydych ar incwm isel neu'n derbyn rhai budd-daliadau eraill. I gael gwybod a ydych yn gymwys, ffoniwch eich cyflenwr neu ewch i

www.citizensadvice.org.uk/consumer/energy/energy-supply/get-help-paying-your-bills/grants-and-benefits-to-help-you-pay-your-energy-bills/gov.uk/the-warm-home-discount-scheme/what-youll-get

Ar gyfer **parciau cartrefi symudol** cysylltwch â Charis Grants i gael gwybod mwy am y Cynllun Disgownt Cartrefi Cynnes www.charisgrants.com/case-studies/warm-home-discounts-scheme. Ffoniwch **03303 801 040** o ddydd Llun i ddydd Gwener 9am tan 5:30pm.

Cynlluniau i arbed ynni ac arian

Mae gan y llywodraeth gynlluniau i'ch helpu i arbed arian drwy wastraffu llai o ynni yn eich cartref. Dyma'r prif gynlluniau:

- yn Lloegr, Rhwymedigaeth y Cwmnïau Ynni (ECO)
- yng Nghymru, ECO a Nyth
- yn yr Alban, ECO a Rhaglen Arbed Ynni yn y Cartref yr Alban (HEEPS)

Rhwymedigaeth y Cwmnïau Ynni

Mae'r cynllun hwn yn rhoi grantiau ar gyfer bwyleri effeithlon ac insiweiddio atigau a waliau ceudod i bobl ar rai budd-daliadau penodol ledled Prydain. Mae'n bosib y bydd pobl nad ydynt ar fudd-daliadau penodol ond sydd ag incwm isel neu gyflwr iechyd yn gallu cael cymorth o dan 'gynllun hyblygrwydd lleol ECO' y mae rhai awdurdodau lleol wedi'i sefydlu gyda chwmnïau tanwydd. Darperir y cynllun gan y cwmnïau ynni mwyaf, ac mae rheolau pob un ychydig yn wahanol o ran y cymorth y maen nhw'n ei roi.

Er mai ECO yw'r gronfa fwyaf o dipyn i gael help gyda gwresogi ac insiweiddio, weithiau mae cymorth arall ar gael yn lleol.

I gael gwybod mwy yng Nghymru a Lloegr ewch i **www.eachhomecountsadvice.org.uk** Efallai y bydd swyddfa leol Cyngor ar Bopeth yn gallu helpu hefyd. Mae canolfannau arbenigol sy'n rhoi cyngor ar ynni mewn rhai ardaloedd hefyd. Cysylltwch â'ch awdurdod lleol i weld a oes canolfan o'r fath yn eich ardal chi.

I gael gwybod mwy yn yr Alban ffoniwch **Home Energy Scotland** ar **0808 808 2282**.

Nyth (Cymru yn unig)

Cynllun Llywodraeth Cymru i helpu cartrefi yng Nghymru i dalu llai am eu tanwydd yw Nyth. Gall Nyth eich helpu i arbed ynni, sicrhau bod eich cartref yn defnyddio ynni'n fwy effeithlon, cadarnhau pa fudd-daliadau y mae gennych hawl iddynt a rhoi cyngor ar reoli arian.

Gallech hefyd dderbyn pecyn o fesurau arbed ynni ar gyfer eich cartref, yn gwbl ddi-dâl:

- os ydych yn derbyn budd-dal sy'n dibynnu ar brawf modd megis credyd treth plant
- os ydych yn byw mewn eiddo mewn perchnogaeth breifat neu wedi'i rentu'n breifat
- os oes gan eich cartref sgôr effeithlonrwydd ynni o E, F neu G, sy'n aml yn digwydd gyda chartrefi hŷn a mwy o faint.

I gael gwybod mwy cysylltwch â Nyth ar

0808 808 2244

neu ewch i www.nestwales.org.uk/cy/hafan.

Rhaglen Arbed Ynni yn y Cartref yr Alban (HEEPS) (yr Alban yn unig)

Cynllun Llywodraeth yr Alban yw HEEPS i helpu pobl i leihau eu biliau ynni a sicrhau bod eu cartrefi'n defnyddio ynni'n effeithlon. Mae'n cynnwys y cynlluniau hyn:

Cynlluniau Ardal (ABS)

Cynlluniau lleol sy'n benodol i'ch ardal chi yw'r rhain, sy'n cael eu rhedeg gan awdurdodau lleol i roi cymorth i aelwydydd sy'n dioddef tldi tanwydd. Maent wedi'u hariannu'n rhannol gan Lywodraeth yr Alban ac yn rhannol drwy Rwymedigaeth y Cwmnïau Ynni (ECO). Gallai'r mesurau sydd ar gael gynnwys insiwleiddio waliau solet, insiwleiddio waliau ceudod a systemau gwresogi. I gael gwybod a yw eich eiddo'n gymwys i gael cymorth ffoniwch **0808 808 2282**

Warmer Homes Scotland

Diben Warmer Homes Scotland yw helpu pobl fregus i wneud eu cartrefi'n gynhesach ac yn fwy cyfforddus drwy roi amryw o fesurau arbed ynni ar waith. Mae Llywodraeth yr Alban yn cynnig cymorth i berchnogion tai a thenantiaid yn y sector preifat sy'n ei chael yn anodd gwresogi eu cartrefi, sy'n byw yn yr eiddo ers o leiaf ddeuddeg mis, ac sy'n bodloni'r meini prawf cymhwyso. I gael gwybod mwy am y cynllun, ac i gael gwybod a ydych yn gymwys, cysylltwch â Home Energy Scotland ar **0808 808 2282** a bydd y cynghorydd ynni'n falch o'ch helpu.

Bydd y mesurau a gynigir yn dibynnu ar arolwg o'r eiddo. Hyd yn oed os ydych wedi cael cymorth gan un o gynlluniau'r Llywodraeth o'r blaen, cewch wneud cais i Warmer Homes Scotland os ydych yn

bodloni'r meini prawf cymhwyso. Bydd aseswyr yn dod i'ch cartref i gynnal arolwg ac yn argymhell mesurau sy'n addas ar gyfer yr eiddo, a allai gynnwys ystod o fesurau insiwleiddio a gwresogi, ac fel arfer bydd Llywodraeth yr Alban yn talu'r costau.

Weithiau, bydd angen i'r cwsmer gyfrannu rhywfaint at rai mesurau mwy costus, megis insiwleiddio waliau solet. Os ydych yn denant yn y sector preifat bydd eich landlord yn cael gwybod pa fesurau y bydd Llywodraeth yr Alban yn gallu eu hariannu a pha rai y mae'n bosib y bydd yn rhaid i'r landlord eu hariannu. Mae angen caniatâd y landlord cyn gosod unrhyw fesurau.

Benthyciad Home Energy Scotland

Mae benthyciad Home Energy Scotland yn helpu perchnogion tai i wneud gwelliannau i'w cartrefi sy'n arbed ynni ac arian. Ariennir y benthyciad di-log hwn gan Lywodraeth yr Alban ac mae ceisiadau'n cael eu gwahodd ar hyn o bryd. Mae hyd at £32,500 ar gael fesul cartref i berchen-feddianwyr a landlordiaid cofrestredig cymwys yn y sector preifat yn yr Alban. Mae hyn yn cynnwys ystod o welliannau arbed ynni gan gynnwys hyd at £17,500 ar gyfer systemau ynni adnewyddadwy yn y cartref neu gysylltu â chynllun gwresogi ardal cymeradwy sy'n defnyddio ynni o ffynhonnell adnewyddadwy. Mae grantiau 'arian yn ôl' hefyd ar gael am gyfnod cyfyngedig i wneud gwelliannau arbed ynni.

Dim ond Home Energy Scotland fydd yn gallu trefnu i ffurflen gais gael ei hanfon atoch. Dan amodau'r cynllun mae'n rhaid i chi gysylltu'n bersonol â Home Energy Scotland i gael cyngor diduedd am eich cartref er mwyn i chi allu penderfynu ar yr opsiynau gorau i chi. Nid yw trydydd partïon, er enghraifft gosodwyr cyfarpar neu asiantau gosod, yn cael gwneud cais ar eich rhan.

Ni ddylai unrhyw waith gosod gychwyn hyd nes i chi gael cynnig benthyciad yn ysgrifenedig.

Cynhelir gwiriad credyd a fforddiadwyedd ar bob cais. Bydd yn rhaid i ymgeiswyr llwyddiannus sy'n mynd ymlaen i hawlio'r cyllid dalu ffi weinyddu o 1.5% o gyfanswm gwerth y benthyciad hyd at uchafswm o £150 i bob cais.

Bydd perchen-feddianwyr a rhai landlordiaid cofrestredig yn y sector preifat yn yr Alban yn cael gwneud cais.

Caiff landlordiaid wneud cais am hyd at 3 eiddo, ac mae'n rhaid i un neu fwy o denantiaid fod yn byw yn yr eiddo ar y pryd neu mae'n rhaid i un neu fwy o denantiaid fod yn byw yno ymhen 30 diwrnod ar ôl talu'r benthyciad. Dim ond i landlordiaid sy'n gweithredu fel "personau naturiol" y mae'r benthyciad ar gael. Ni fydd busnesau sy'n berchen ar eiddo domestig, neu'n ei rentu, megis cwmnïau cyfyngedig, elusennau, unig fasnachwyr a phartneriaethau, yn gymwys i gael arian o dan y cynllun hwn ond efallai y byddant yn gymwys o dan y cynllun benthyciadau i fusnesau bach a chanolig. I gael gwybod mwy ewch i

www.resourceefficientscotland.com/funding

Mae'n rhaid defnyddio'r benthyciad i wella adeiladau preswyl cyfredol. Mae adeiladau newydd sydd wrthi'n cael eu hadeiladu, lle mae'r perchen-feddiannydd arfaethedig eisoes yn berchen ar yr eiddo, hefyd yn gymwys i gael cymorth ar gyfer systemau ynni adnewyddadwy neu gysylltu â systemau gwresogi ardal ond nid ar gyfer gwelliannau arbed ynni.

I gael mwy o fanylion am y cynlluniau hyn, cyngor ar arbed ynni, gwybodaeth am dariffau ynni am bris isel a chyngor ar wneud yn fawr o'ch incwm, cysylltwch â Home Energy Scotland ar **0808 808 2282** neu ewch i **energysavingtrust.org.uk/scotland**. Gallwch hefyd gael gwybodaeth am HEEPS gan Energy Action Scotland yn **eas.org.uk**.

Cynghorion arbed ynni

Mae amryw o bethau y gallwch eu gwneud i sicrhau bod eich cartref yn defnyddio ynni'n fwy effeithlon ac i leihau eich biliau ynni. Ewch i

www.eachhomecountsadvice.org.uk

(Cymru a Lloegr) neu

ffoniwch **0808 808 2282** (Home Energy Scotland).

Cynghorion arbed ynni:

1 Os oes amserydd ar eich system gwres canolog, gosodwch y gwres a'r dŵr poeth i ddod ymlaen dim ond pan fo angen, er enghraifft hanner awr cyn codi yn y bore, a'i osod i ddiffodd hanner awr cyn i chi adael y tŷ neu fynd i'r gwely

.....

2 Os oes gennych danc dŵr poeth, gosodwch thermostat y silindr naill ai i 60 gradd Celsius neu 140 gradd Fahrenheit. Fel arfer mae thermostatau silindr yn cael eu ffitio rhwng chwarter a thraean y ffordd i fyny'r silindr dŵr poeth

.....

3 Ceisiwch gau eich llenni wrth iddi nosi i atal gwres rhag dianc drwy'r ffenestri. Chwiliwch am ddrafftiau o amgylch ffenestri a drysau sy'n gadael aer oer i mewn ac aer cynnes allan. Weithiau gallwch atal drafftiau drwy ddefnyddio deunyddiau DIY syml

.....

4 Diffoddwch y golau wrth adael pob ystafell

.....

5 Peidiwch â gadael dyfeisiau yn y modd segur a chofiwch beidio â gadael gliwiaduron a ffonau symudol yn gwefru'n ddiangen

6 Wrth olchi dillad neu lestri, ceisiwch lenwi'r peiriant golchi llestri neu ddillad neu'r peiriant sychu dillad. Mae un llwyth llawn yn defnyddio llai o ynni na dau hanner llwyth

.....

7 Ceisiwch sicrhau nad ydych yn berwi mwy o ddŵr nag sydd ei angen arnoch

.....

8 Gall tap dŵr poeth sy'n diferu wastraffu digon o ynni mewn wythnos i lenwi hanner bath â dŵr poeth. Dylid trwsio tapiau sy'n gollwng a sicrhau eu bod wedi'u cau'n dynn

.....

9 Meddyliwch am gael mesurydd deallus a dyfais dangos defnydd pan fydd eich cyflenwr ynni'n cynnig un i chi. Bydd y ddyfais dangos defnydd yn dangos faint o ynni rydych chi'n ei ddefnyddio er mwyn i chi gael gweld sut y gallech ddefnyddio llai o ynni ac arbed arian. Mae'r llywodraeth eisiau i bob cartref fod â mesurydd deallus erbyn 2020 – gweler mesuryddion deallus, tudalen 16

.....

10 Gwnewch wiriad ynni cartref i gael gwybod am arbedion o hyd at £250 y flwyddyn ar eich biliau ynni. Ewch i **www.eachhomecountsadvice.org.uk** yng Nghymru a Lloegr a **energysavingtrust.org.uk/domestic/home-energy-check-scotland** yn yr Alban. Defnyddiwch y gwiriad hwn i gael adroddiad llawn a fydd yn cynnwys manylion am ddefnydd ynni eich cartref a'r arbedion y gallech eu gwneud.

Gwelliannau arbed ynni i denantiaid preifat

Os ydych yn rhentu eich cartref oddi wrth landlord preifat, mae rhai pethau y mae'n rhaid i'ch landlord eu gwneud wrth rentu'r eiddo i chi.

Safonau Gofynnol Effeithlonrwydd Ynni

Pan gawsoch eich cartref ar rent am y tro cyntaf, fe ddylai eich landlord fod wedi rhoi Tystysgrif Perfformiad Ynni i chi, neu EPC. Mae'r dystysgrif hon yn rhoi sgôr ynni rhwng A (y gorau) a G (y gwaethaf). O fis Ebrill 2018, nid yw landlordiaid yn cael gosod eiddo ar rent sydd â sgôr o F neu G, heblaw bod ganddynt reswm da. Mae hyn yn wir bob tro maen nhw'n llofnodi cytundeb tenantiaeth newydd, felly os ydyn nhw eisoes yn gosod eiddo ar rent sydd â sgôr o F neu G, bydd y rheol newydd yn berthnasol y tro nesaf y mae'r cytundeb rhentu'n cael ei adnewyddu.

Bydd angen i landlordiaid wneud gwelliannau arbed ynni i'ch cartref er mwyn cael sgôr E neu well, heblaw bod ganddynt reswm dilys dros beidio â gwneud hynny.

Mae rhesymau dros beidio â gwneud gwelliannau'n cynnwys:

- nid yw'r gwelliannau angenrheidiol yn dechnegol addas i'r adeilad
- byddai'r newidiadau angenrheidiol yn newid cymeriad yr adeilad
- nid oes modd ariannu'r gwaith yn llawn

Mae nifer o gynlluniau a all helpu i ariannu gwelliannau arbed arian i gartrefi. Efallai y bydd angen eich help ar eich landlord i hawlio rhai o'r rhain.

Cwyno wrth y Cyngor

Mae'n rhaid i landlordiaid sicrhau bod y cartrefi maen nhw'n eu gosod ar rent yn ddiogel i bobl fyw ynddynt. Os ydych yn meddwl bod eich cartref yn rhy oer neu laith i fod yn ddiogel, siaradwch â'ch landlord am y broblem. Os na fydd wedi datrys y mater, gallwch ofyn i adran tai sector preifat y Cyngor.

Bydd yr adran hon yn defnyddio system o'r enw'r System Mesur Iechyd a Diogelwch Tai i benderfynu a yw eich cartref yn ddiogel. Os penderfynir bod perygl Categori 1 i iechyd oherwydd oerfel neu leithder, gall orfodi'r landlord i wneud rhywbeth i ddatrys y broblem.

Stori Penelope

Roedd Penelope, menyw 68 mlwydd oed a oedd yn byw mewn eiddo rhent preifat un ystafell wely gyda'i chymar hirdymor, wedi bod yn awyddus i newid ei chyflenwr ynni i arbed arian ar ei biliau, ond doedd ganddi mo'r hyder i wneud hynny ar ei phen ei hun.

Aeth y cleient i'w swyddfa leol Cyngor ar Bopeth i ofyn am help i newid ar ôl gweld eitemau yn y newyddion ac ar y teledu ynglŷn â chael y fargen ynni orau. Roedd yn cyfaddef mai prin oedd ei sgiliau llythrennedd TG, a doedd hi ddim yn teimlo'n hyderus wrth newid ei chyflenwr, gan nad oedd wedi gwneud hynny o'r blaen.

Cynigiodd y swyddfa leol Cyngor ar Bopeth apwyntiad y Fargen Ynni Orau a Mwy i Penelope gyda Hyrwyddwr Ynni, a ddangosodd i'r cleient sut i newid cyflenwr, gan egluro beth yw'r Disgownt Cartrefi Cynnes. Roedd y cleient yn hapus i gwblhau'r broses newid yn ystod yr apwyntiad. Byddai'n arbed tua £259 y flwyddyn, ac roedd ei chais am y Disgownt Cartrefi Cynnes gwerth £140 hefyd yn llwyddiannus. Penderfynodd y cleient dalu drwy Ddebyd Uniongyrchol am y tro cyntaf ar ôl cael eglurhad o'r dull talu hwn.

Daeth y cleient yn ôl i'r swyddfa leol 12 mis yn ddiweddarach, wedi i'w thariff sefydlog ddod i ben, a 12 mis yn ddiweddarach eto, ar ôl i'r tariff hwnnw hefyd ddod i ben. Cyfaddefodd y cleient ei bod wedi ceisio cymharu tariffau a newid cyflenwr drosti ei

hun, ond gan nad oedd yn gallu defnyddio TG yn hyderus, gofynnodd am ragor o gymorth gan Cyngor ar Bopeth. Mae'r cleient wedi diolch am ei hapwyntiadau, gan ddweud efallai na fyddai wedi trafferthu newid cyflenwr ac arbed arian pe na bai wedi cael cymorth gan y cynghorydd ynni. Amcangyfrifir bod y cleient wedi arbed £650+ dros 3 apwyntiad.

*Mae'r enwau wedi'u newid



Rhifau cyswilt cyflenwyr ynni

Cwmnïau ynni	Gwefan	Gwasanaethau i Gwsmeriaid	Rhatach o ffôn symudol*	Disgownt Cartrefi Cynnes
Affect Energy	affectenergy.com	0330 606 2675		
Avro	avroenergy.co.uk	0330 088 5754		
Avi Energy	avidenergy.co.uk	0808 284 0456		
Breeze Energy	breezeenergy.co.uk	0191 348 1212		
Bristol Energy	bristol-energy.co.uk	0808 281 2222		
British Gas (gan gynnwys cwsmeriaid Scottish Gas)	britishgas.co.uk	0333 202 9802	0330 100 0303 rhagdalau	0800 072 8625 credyd 0800 294 8604 rhagdalau
Better Energy (nwy yn unig)	betterenergy.org.uk	0115 846 0438*		Ddim yn rhan o'r cynllun
Bulb Energy	bulb.co.uk	0300 303 0635		0800 731 0214
Cardiff Energy Supply Ltd (CESL)	cesl.me	0292 225 0340		
Co-operative Energy	operativeenergy.coop	0800 954 0693		0800 954 0693
Daligas (nwy yn unig)	daligas.co.uk	0800 111 4568		Ddim yn rhan o'r cynllun
Ebico	ebico.org.uk	0800 028 6699		0800 300 111
E	e.org	0333 103 9575		
Economy Energy	economyenergy.co.uk	0333 103 9053		Ddim yn rhan o'r cynllun
Ecotricity	ecotricity.co.uk	0800 030 2302		Ddim yn rhan o'r cynllun

Cwmnïau ynni	Gwefan	Gwasanaethau i Gwsmeriaid	Rhatach o ffôn symudol*	Disgownt Cartrefi Cynnes
EDF Energy (gan gynnwys cwsmeriaid Seeboard a SWEB)	edfenergy.com	0800 056 7777	0113 820 7117	0808 101 4130
Engie	home.engie.co.uk	0800 280 8000		
Enstroga	enstroga.co.uk	0115 857 2572		
Entice Energy	enticeenergy.com	0330 403 0040		
Extra Energy	extraenergy.com	0800 953 4744	0330 303 4774	Ddim yn rhan o'r cynllun
E.ON	eonenergy.com	0333 202 4610		0345 052 0000*
First Utility	first-utility.com	0192 632 0700		0800 138 3342
Fischer Energy	fischerenergy.co.uk	0800 103 2769		
Flow Energy	flowenergy.uk.com	0800 092 0202	0330 333 7282	
GB Energy	gbenergysupply.co.uk	0800 644 4451		
Gen4U	gen4u.co.uk	0800 035 5902		
Gnergy	gnergy.co.uk	0125 249 4141		
Go Effortless Energy	goeffortless.co.uk	0333 344 4109		
Good Energy	goodenergy.co.uk	0800 254 0000		Ddim yn rhan o'r cynllun
Green Energy UK	greenenergyuk.com	0192 048 6156		

Cwmnïau ynni	Gwefan	Gwasanaethau i Gwsmeriaid	Rhatach o ffôn symudol*	Disgownt Cartrefi Cynnes
Green Network Energy	greennetworkenergy.co.uk	0800 520 0202	01920 486 156	Ddim yn rhan o'r cynllun
Green Star Energy	mygreenstarenergy.com	0800 012 4510	033 0088 1619	Ddim yn rhan o'r cynllun
Igloo Energy	igloo.energy	0333 405 5555		
iSupply energy	isupplyenergy.co.uk	0330 202 0298		
Solarplicity (trydan yn unig)	solarplicity.com	0333 004 4666		Ddim yn rhan o'r cynllun
M&S Energy (ar y cyd â SSE)	mandsenergy.com	0345 071 9603		0800 300 111
National Gas	nationalgas.org.uk	0190 538 0201		
npower	npower.com	0800 073 3000	0300 100 3000	0808 172 6999 neu 0330 100 8669
One Select	oneselect.co.uk	0333 21 25 973		
Octopus Energy	octopus.energy	0808 164 1088	0808 164 1088	
Our power	our-power.co.uk	0808 168 4534		
OVO Energy	ovoenergy.com	0800 408 6610	01173 326 945	
PFP Energy	pfpenergy.co.uk	0177 239 5777		

Cwmnïau ynni	Gwefan	Gwasanaethau i Gwsmeriaid	Rhatach o ffôn symudol*	Disgownt Cartrefi Cynnes
Robin hood	robinhoodenergy.co.uk	0800 030 4567		
Sainsbury's Energy (ar y cyd â British Gas)	sainsburysenergy.com	0800 316 0316	0330 100 0014	0800 077 3827
Scottish Power (gan gynnwys Manweb)	scottishpower.co.uk	0800 027 0072	0345 270 0700	0800 027 0072
SO	so.energy	0330 111 5050		
Spark Energy	sparkenergy.co.uk	0345 034 7474*		
SSE	sse.co.uk	0345 071 9710		0800 300 111
Together Energy	togetherenergy.co.uk	0333 150 1699		
Tonik Energy	tonikenergy.com	0333 344 2686		
TOTO Energy	totoenergy.com	0333 210 7070		
Utilita	utilita.co.uk	03303 337 442		
Utility Warehouse (yn eiddo i Telecom Plus)	utilitywarehouse.co.uk	0333 777 3212		
Zog Energy (nwy yn unig)	zogeneity.com	Ddim ar gael		Ddim yn rhan o'r cynllun

* Codir 9c y funud fel arfer am rifau'n dechrau gyda 01 neu 02 os yw'r alwad o linell dir; codir rhwng 8c a 40c y funud am alwadau o ffonau symudol yn dibynnu ar eich pecyn galwadau. Mae'r rhan fwyaf o ddarparwyr yn cynnig pecyn galwadau lle y cechw wneud galwadau am ddim ar adegau penodol o'r dydd. Ni fydd rhifau'n dechrau gyda 03 yn costio mwy na galwadau i rifau 01 neu 02. Mae galwadau i rifau 03 o linellau tir wedi'u cynnwys mewn pecynnau galwadau am ddim.

Rhifau cyswllt defnyddiol eraill

Ledled Prydain

Gwasanaeth defnyddwyr Cyngor ar Bopeth

03454 04 05 06

O ffôn testun, deialwch **18001**

ac yna rif y llinell gymorth

I siarad â chyngorydd yn Gymraeg

03454 04 05 05

Llinell gymorth Taliadau Tanwydd Gaeaf

03459 15 15 15

Mae nifer o daflenni ffeithiau defnyddiol ar gael ynghylch gwneud eich cartref yn gynhesach ac arbed arian ar eich biliau tanwydd ar y gwefannau hyn:

Centre for Sustainable Energy:

www.cse.org.uk

Each Home Counts:

www.eachhomecountsadvice.org.uk

National Energy Action:

www.nea.org.uk

Yr Alban

Home Energy Scotland

0808 808 2282

Cymru

Nest

0808 808 2244

Er y cymerwyd gofal i sicrhau bod y wybodaeth a ddarperir yn gywir, yn gyflawn ac yn ddibynadwy, nid yw Cyngor ar Bopeth yn ysgwyddo unrhyw gyfrifoldeb. Mae'r sawl sy'n defnyddio'r wybodaeth yn cytuno y gall y wybodaeth newid yn ddirybudd. I'r graddau y mae'r gyfraith yn caniatáu hynny, mae Cyngor ar Bopeth yn gwrthod pob atebolrwydd am unrhyw hawliadau, colledion, galwadau neu ddifrod o unrhyw fath (p'un a oedd yr hawliadau, y colledion, y galwadau neu'r difrod yn rhagweladwy, yn wybyddus neu fel arall) yn codi o ddrafftio, cywirdeb a/neu ddehongli, neu sy'n gysylltiedig â hynny, gan gynnwys yn ddigyfyngiad, golled neu ddifrod uniongyrchol neu ganlyniadol, p'un a yw'n codi mewn camwedd (gan gynnwys esgeulustod), contract neu fel arall.

Hawlfraint © 2018 Cyngor ar Bopeth. Cedwir pob hawl. Gwaherddir atgynhyrchu unrhyw ran neu'r cwbl o'r cynnwys ar unrhyw ffurf ac eithrio gyda chaniatâd ysgrifenedig datganedig Cyngor ar Bopeth. Modelau sydd yn y lluniau i gyd.

Cyngor ar Bopeth yw enw gweithredol Cymdeithas Genedlaethol Cyngor ar Bopeth, rhif cofrestru'r elusen 279057. Rhif TAW 726020276. Cwmni Cyfyngedig trwy Warrant. Rhif cofrestru 1436945 Lloegr. Swyddfa gofrestredig:
Citizens Advice, 3rd Floor North, 200 Aldersgate Street, London, EC1A 4HD.

